

Fürkészholyvák

Fürkészholyvák

Aleocharinae (Aleocharini)

ÁDÁM LÁSZLÓ

Budapest, 2023

ÁDÁM, L. (2023): *Fürkészholyvák. Aleocharinae (Aleocharini)*. Budapest.

E munka – kizárva a haszonszerzés bármilyen fajtáját – változatlan formában szabadon terjeszthető.

This work, excluding any use generating profit, may be freely distributed as long as the content remains unchanged.

Tartalom

Bevezető	7
Aleocharini	7
Aleochara	10
<i>Aleochara</i>	14
<i>Heterochara</i>	18
<i>Baryodma</i>	21
<i>Polychara</i>	28
<i>Polystomota</i>	52
<i>Coprochara</i>	53
<i>Ceranota</i>	56
<i>Emplenota</i>	60
Piochardia	63
Pseudocalea	64
Amarochara	67
Irodalom	71

Bevezető

A faunaterületünkön, illetve annak szűkebb környezetében előforduló fürkészholyvák – a Placusini és Homalotini nemzetség fajait – a sorozat első része tárgyalja (ÁDÁM 2023a). A második rész a Tachyusini és Falagriini nemzetség fajait ismerteti (ÁDÁM 2023b).

A harmadik rész – e tanulmány – az Aleocharini nemzetség fajait foglalja magában. A bogarakat ábrázoló rajzok forrása SZÉKESSY (1963) munkája.

A határozást nagyban megkönnyítő részletrajzok jó része összefoglaló jellegű munkákban (pl. ASSING 1995, 1999, 2002, 2009a, 2009b; ASSING *et al.* 1998; ASSING und SCHÜLKE 1999, 2001, 2007; ASSING and WUNDERLE 1997; HANSEN 1954; HÖEG 1945; KAPP 2007; LIKOVSKÝ 1974; LOHSE 1974, 1989; PALM 1972; STRAND und VIK 1968; VOGEL 1998; WELCH 1969a, 1969b, 1997) megtalálhatók. S a felsorolt művekben – egy részük a Hálón is elérhető – számos hivatkozásra lelhetünk. A nemek, fajok stb. tudományos nevét kereső kifejezésként használva további forrásokra és ábrákra is rábukkanhatunk.

Aleocharini FLEMING, 1821 – fürkészholyvák

Testük többé-kevésbé megnyúlt, megközelítőleg orsó vagy toboz formájú; hátuk mérsékeltén vagy gyengén domború, olykor a szárnyfedők korongja kissé lapított. Fejük előre, illetve kissé rézsútosan lefelé áll. Néha (pl. *Pseudocalea*, *Amarochara*) a fej hátul többé-kevésbé befűződött; a tarkó fejletlen, általában nem különül el határozottan. Állkapcsi tapogatóik 4, ajaktapogatóik 3 ízből állnak. (Alaposabban megvizsgálva az állkapcsi tapogatók legtöbbször 5 ízűnek tűnnek, mert a 4. íz csúcán aprócska tapogatónyúlvány foglal helyet. S általában még az ajaktapogatók is hasonló megjelenésűek.) Csápjaik egymáshoz közelebb, inkább felső helyzetben (a szemek elülső szélét összekötő képzeletbeli vonalon vagy e vonal mögött) ízesülnek. A csápok hosszabbak vagy rövidebbek, 11 ízből állnak. Szemeik rendszerint jól fejlettek, legtöbbször meglehetősen nagyok. Előhátuk mellfedőpereme oldalról nézve rendszerint nem látható. Az előhát gyengén vagy mérsékeltén harántos, félig-meddig négyszög alakú. Pajzsocskájuk szabadon látható. Szárnyfedőik rendszerint fejlettek, esetleg megrövidültek. A szárnyfedőknek nincsen élesen elkülönülő mellfedője. Hátulsó szárnyaik többnyire jól fejlettek, nagy ritkán azonban megrövidültek. Lábaik rövidebb vagy hosszabb járólábak, az elülső és a középső lábak azonban legtöbbször ásólábakká alakultak: a lábszárak külső oldalán a finom szőrökön kívül

még számos finom tövis is van. A hátulsó lábszáraknak legfeljebb a vége tövises. Hátulsó csípőiken nincsen combfedő. Lábfejeik rendszeren 5 ízből állnak (5-5-5), kivételesen azonban az elülső vagy még a középső lábfejek is 4 ízűek (4-5-5; 4-4-5). Lábfejeik utolsó íze sokszor két-két talpsörtét visel. Ezek néha meglehetősen hosszúk, másszor rövidebbek; a két sörte gyakrabban egyenlő, ritkábban eltérő hosszúságú. (Az elülső lábakon a belső, a középsőkön és a hátulsókon a külső talpsörte hosszabb.) Olykor, jóllehet a rövidebb sörte csökevénye igen erős nagyítással esetleg még felismerhető, lényegében már csak egy-egy talpsörtéről beszélhetünk. Potrohuk jobbára orsó alakú, némelykor azonban toboz formájú, illetve nagy ritkán a töve felé valamelyest keskenyedik. (Néhány természetvendég faj egyedei sajátos megjelenésükkel, pl. hosszúkás fejükkel, vaskos csápjaikkal, potrohuk kivételesen fejlett 2. hátlemezével tűnnek ki, egyebekben azonban hasonlítanak a nemzetség más képviselőihez.) Az ivarok külső bélyegeik tekintetében jelentősen nem különböznek egymástól, a hímek potrohának 7., illetve 8. hátlemeze azonban néha jellegzetes képleteket (kis bütyköt, hosszanti bordácskát, illetve fogacskákat stb.) visel. Ritkábban még a potroh 2–6. hátlemezének egyike-másika (vagy akár mindegyike), illetve a szárnyfedők is eltérő formában mutatkoznak.

A nemzetség képviselői, az állandóan fagyos, illetve a szélsőségesen száraz területek kivételével, a Föld valamennyi táján megtalálhatók. Erdőkben és gyepekben egyaránt előfordulnak, döntő többségük azonban az erdős vidékek gyepeiben él, és jobbára a meleg, üde-száraz környezetet részesíti előnyben. Bizonyos fajok egyedei homokos tengerpartok lakói. Bomló szerves anyagokon (darázs- és hangyafészkek törmelékében, denevérguanón, dögön, gombák rothadó termőtestén, iszapban, korhadó, rothadó növényi maradványokon, madár- és emlősfészkek hulladékain, szárazodó trágyában, természetvárokban stb.) fordulnak elő. Néhány faj kivételével ragadozók, és mindenekelőtt légylárvákkal táplálkoznak. Lárvaik, kevés kivételtől eltekintve, legyek bábjaiban fejlődnek ki. Prédaállataik a kerek bábrésű legyek (*Cyclorhapha*) hadába tartozó családok (pl. *Anthomyiidae*, *Calliphoridae*, *Chloropidae*, *Coelopidae*, *Drosophilidae*, *Fanniidae*, *Lonchaeidae*, *Muscidae*, *Piophilidae*, *Psilidae*, *Sarcophagidae*, *Scathophagidae*, *Sepsidae*, *Sphaeroceridae*, *Syrphidae*, *Tachinidae*, *Ulidiidae*) fajai közül kerülnek ki. Néhány hangyavendég faj egyedei gazdáik testét nyalogatják; feltételezés szerint a kültakaró mirigyeinek váladékával táplálkoznak. A fürkészhollyvák nemzetsége 3 alnemzetséget, 28 nemet, és körülbelül 700 leírt fajt számlál. A nemek és a fajok zöme az *Aleocharina* alnemzetséghez tartozik; a másik két csoport (*Compactopediina* KISTNER, 1970 és *Hodoxenina* KISTNER, 1970) csupán néhány természetvendég fajt foglal magában. (Mivel e két utóbbi fajainak előfordulására nálunk nem kell számítani, az *Aleocharina* alnemzetség leírását mellőztük. Ez különben is betű szerint megegyezne a nemzetségével.) A nemzetséget a palearktikus állatföldrajzi birodalom területén 12 nem és 322 faj képviseli. Faunaterületünkről 4 nem, illetve 52 faj előfordulását jelezték, közülük 4, illetve 44 Magyarországon is megtalálható. A Kárpát-medencében ezen kívül még 1 nem, illetve 7 faj előkerülésére kisebb-nagyobb valószínűséggel számítani lehet.

A nemek határozókulcsa

- 1 (8) A csáptóíz csúcsi részének felső oldalán nincs hosszanti árkocsk. Az állkapcsi tapogatók 4 ízből állnak, alaposabban megvizsgálva azonban 5 ízűnek tűnnek, mert a 4. íz csúcsán aprócska tapogatónyúlvány foglal helyet. Általában hasonló megjelenésűek a 3 ízű ajaktapogatók is. Az elülső és a középső lábszárak külső oldalán a rendes szőrözet finom szőrei között legtöbbször még számos finom tövis is van.
- 2 (7) Az előhát oldalszélei a hátulsó szöglet előtt is kerekítettek, nagyjából úgy, mint elől vagy középtájon; a hátulsó szögletek erősebben kerekítettek, nehezen felismerhetők. Az előhát szőrözete a hosszanti középvonal mentén rendszeren hátrafelé és kissé ferdén kifelé fésült szőrökből áll (II. típusú), előre felé és kissé ferdén kifelé fésült szőröket, ha egyáltalán vannak ilyenek, rendszeren csak közvetlenül az elülső szegélynél láthatunk. Ritkábban a szőrözet III., esetleg I. típusú: a szőrök a hosszanti középvonal mentén (elől, egy rövidebb szakaszon, illetve az előhát teljes hosszúságában) előre felé és kissé ferdén kifelé fésültek. Az előhát mellfedőpereme oldalról nézve nem látható. (Néhány tengerparton élő faj e tekintetben kivételnek számít. Esetükben a talpsörték hosszabbak, mint a karmok.) Az elülső és a középső lábszárak külső oldalán a rendes szőrözet finom szőrei között rendszerint számos, olykor nehezen kivehető finom tövis is van. (Bizonyos hangyavendég fajok egyedeinél a tövisek hiányoznak. Kétséges esetekben a 6. tételnél felsorolt jellemzőket is vegyük figyelembe.)
- 3 (6) A csápostor ízei lazábban illeszkednek egymáshoz. Az előhát gyengén harántos (rendszerint kevesebb mint 1,5-szer szélesebb, mint amilyen hosszú). Az elülső és a középső lábszárak külső oldalán a rendes szőrözet finom szőrei között számos (olykor nehezen kivehető) finom tövis is van. A potroh 3-5. vagy 3-6. hátlemeze elől eléggé mélyen benyomott.
- 4 (5) A lábfejek 5 ízből állnak (5-5-5) 1. nem: **Aleochara** GRAVENHORST, 1802
- 5 (4) Az elülső lábfejek 4, a középsők és a hátulsók 5 ízből állnak (4-5-5) (= *Exaleochara* KEYS, 1907) 2. nem: **Tinotus** SHARP, 1883

- 6 (3) A csápostor ízei szorosabban illeszkednek egymáshoz. Az előhát mérsékelten harántos (rendszerint több mint 1,5-szer szélesebb, mint amilyen hosszú). Az elülső és a középső lábszárak külső oldalán nincsenek tövisek, csak finom szőrözet. A potroh hátlemezei elöl nem benyomottak. (A lábfejek 5 ízből állnak: 5-5-5) (= *Oxysoma* KRAATZ, 1857, nec NICOLET, 1849)

[[3. nem: *Piochardia* L. HEYDEN, 1870]]

- 7 (2) Az előhát oldalszélei a hátulsó szöglet előtt nagyjából egyenesek vagy nagyon gyengén homorúak, nem úgy, mint elöl vagy középtájon; a hátulsó szögletek gyengébben kerekítettek, jól felismerhetők. Az előhát szőrözete a hosszanti középvonal mentén elöl (nagyjából a teljes hosszúság harmadában) előrefelé és kissé ferdén kifelé, másutt pedig hátrafelé és kissé ferdén kifelé fésült szőrökből áll (III. típusú). Az előhát mellfedőpereme oldalról nézve jól látható. Az elülső és a középső lábszárak külső oldalán nincsenek tövisek, csak finom szőrözet. (A lábfejek 5 ízből állnak: 5-5-5. A talpsörték rövidebbek, mint a karmok)

4. nem: *Pseudocalea* LUZE, 1902

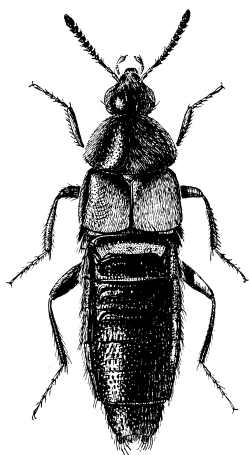
- 8 (1) A csáptóíz csúcsi részének felső oldalán hosszanti, kissé rézsütös árkocska van, melybe (a csápostort visszahajtva) a csápucsuklóíz befektethető. Az állkapcsi tapogatók 4 ízből állnak, a 4. íz csúcán nincsen tapogatónyúlvány. Hasonló megjelenésűek a 3 ízű ajaktapogatók is. Az elülső és a középső lábszárak külső oldalán nincsenek tövisek, csak finom szőrözet (= *Amarochara* THOMSON, 1859, nec THOMSON, 1858; *Amarochara* THOMSON, 1860, nec THOMSON, 1858; *Mniobates* MULSANT et REY, 1875; *Mniobates* MULSANT et REY, 1875, nec Mulsant et Rey, 1875; *Lasiochara* GANGLBAUER, 1895)

5. nem: *Amarochara* THOMSON, 1858

1. nem: *Aleochara* GRAVENHORST, 1802

Kis termetű (2,0–9,0 mm hosszú) bogarak (1–3. ábra). Testük megnyúlt; hátuk gyengén domború, néha a szárnyfedők korongja kissé lapított. Testfelszínük többékevésbé finoman és sűrűn pontozott, valamint finoman és sűrűn, gyakorta félig-meddig elmosódottan recézett. Fejük, előhátuk és szárnyfedőik általában többékevésbé fényesek. Legtöbbször sötét színűek; tapogatóik, csáptóízeik, szárnyfedőik (legalább részben), potrohuk hátlemezeinek hátulsó széle, potrohcsúcuk és lábaik rendszerint világosabbak. Fejük nagyon gyengén harántos vagy nagyjából négyze-

tes, és nem szélesebb, mint az előhát. Fejtetejük gyengén domború, középtájon néha kissé lapított.* Halántékuk teljes hosszúságában szegélyezett. Csápjaik legtöbbször aránylag rövidek és eléggé vastagok: a 3. íz kissé hosszabb, nagyjából olyan hosszú vagy kissé rövidebb, mint a 2. íz; a 9–10. íz mérsékelten harántos. Szemeik meglehetősen nagyok. Előhátuk mellfedőpereme oldalról nézve – néhány fajt kivéve – nem látható. Az előhát gyengén harántos, legtöbbször trapéz-, elvéve (*spadicea* fajcsoport) inkább téglalap alakú; oldalszélei gyengén íveltek; hátulsó szögletei kissé kerekítettek. Hátulsó széle előtt középen általában nincsen gödröcske; hosszanti közép-vonalában olykor kissé lapított felület húzódik. (A *Coprochara* alnem fajainak előhátja két hosszanti sorban elrendezett nagyobb számú pontot visel. A pontsorok kö-



1. ábra. *Aleochara curtula*
(GOEZE)

zött az előhát középvonala többé-kevésbé kidomborodónak tűnik, és elvéve szőrte-
len.) Előhátuk szőrözete legtöbbször II. fajtájú: a szőrök a hosszanti középvonal
mentén hátrafelé és kissé ferdén kifelé, a korongon két oldalt kifelé és ferdén hátra-
felé fésültek. Ritkábban a szőrözet, jobbra tengerparton élő fajok egyedei esetében,
III. vagy I. fajtájú. (A *Coprochara* fajok egyedei esetében a szőrözet félig-meddig

* A nálunk fajokkal nem képviselt *Triochara* BERNHAUER, 1901 alnem részesei több jellemvonás tekintetében is eltérnek rokonaiktól. Fejtetejük két hosszanti sorban elrendezett, többé-kevésbé összefolyó nagy pontokat visel. Előhátuk mellfedőpereme oldalról nézve jól látható. Az előhát szív alakú, három hosszanti sorban elrendezett nagyobb számú durvább pontot visel. Szőrözete rendhagyó; a szőrök elállóak. A hátulsó lábfejek 1. íze rövidebb, mint a 2. íz.

rendhagyó. Az előhát pontsorainak vonalában a szőrök balra és jobbra fésültek, illetve a pontok és a szőrök nagy ritkán csoportokba tömörülnek.) Szárnyfedőik rendszeren fejlettek: a szárnyfedővarrat határozottan vagy kissé rövidebb, mint az előhát. Hátsó szárnyaik többnyire jól fejlettek. Lábaik eléggé hosszúk, olykor feltűnően megnyúltak. Az elülső, középső és hátsó lábszárak külső oldalán a rendszer szőrök között finom tövises vannak; a hátsó lábszáraknak csak a vége tövises. Középső lábszáraik középső érzéksörtéje többnyire rendszeren fejlett, kissé hosszabb, mint a lábszár szélessége, de lehet kissé rövidebb, és jóval hosszabb is. Hátsó lábfejeik 1. íze rendszerint lényegesen hosszabb, mint a 2. íz, olykor a 2–3. íznel is hosszabb, legtöbbször azonban nagyjából olyan hosszú, esetleg kissé rövidebb, mint a 2–3. íz együttesen. Karmaik rendszeren fejlettek. (Tengerpartokon élő fajok egyedei esetében a talpsörték néha eléggé hosszúk.) Potrohuk jobbra orsó alakú, olykor azonban toboz formájú. A potroh 3–5. vagy 3–6. hátlemeze elől eléggé mélyen benyomott. Némelykor a 2–6. hátlemez egyike-másika (vagy akár mindegyike) jellegzetes, a hímek esetében rendszerint fejlettebb képleteket visel (pl. *Ceranota*). Az ivarok külső bélyegeik tekintetében alig különböznek egymástól. Nőstények: potrohuk 8. hátlemezének hátsó széle közepén legtöbbször nagyjából egyenes vagy nagyon gyengén, esetleg gyengén öblös; a 8. haslemez hátsó széle kerekített vagy közepén kissé szögletes, ritkábban közepén nagyon gyengén beöblösödik; ondótartályuk jól fejlett, többnyire kamrákra osztott. Hímek: potrohuk 8. hátlemezének hátsó széle közepén nagyjából egyenes vagy gyengén öblös, olykor csipkézett, esetleg több-kevesebb fogacsát visel (e képletek nem tévesztendő össze a hátsó szegélyen gyakorta látható finom szemcsékkel); a 8. haslemez (alig hosszabb, mint a 8. hátlemez) hátsó széle olykor egyszerűen, többnyire azonban csúcsos ívben kerekített vagy közepén tompán szögletes (tompá- vagy hegyesszögű). Néha (*Heterochara*) szárnyfedőik a varrat mentén kissé kidomborodnak, és a 7. hátlemez hosszanti középvonalában gyengébben-erősebben fejlett, hátrafelé ferdén kiemelkedő, a 8. hátlemezben hasonló, de általában fejletlen, gyakran elenyésző bordácska helyezkedik el. Az ide tartozó fajok egymáshoz igen hasonlóak. Egyedeik mind testük méreteit, mind egyéb jellemvonásaikat illetően (pl. recézet, pontozás, színezet) igen változékonyak. Megfelelő gyakorlat, jól meghatározott összehasonlító anyag, illetve az ivari bélyegek vizsgálata nélkül nehéz őket biztosan besorolni.

Az állandóan fagyos, illetve a szélsőségesen száraz éghajlatú vidékek kivételével a Föld valamennyi táján megtalálhatók. Nagyobb részük az északi mérsékelt öv lakója. Többségük az erdős vidékek üde-száraz gyepeiben él. Bizonyos fajok egyedei alkalmanként, másoké jellemzően homokos tengerpartokon fordulnak elő. A legtöbb faj bomló növényi és állati maradványokon él (pl. dögön, gombák rothadó ter-

mőtestén, szárazodó trágyában, olykor avarban, fák kifolyó nedvén, komposztban). Több faj kizárólag föld alatt élő emlősök vackában található, nevezetesen (és főleg) borz, hörcsög, mormota, üregi nyúl, ürge és vakond járataiban. Elvtve madarak fészkeiben is megtalálhatók, sőt barlangok bejárati szakaszában is. A homokos tengerpartok fajai jobbára bomló moszathalmok stb. alatt élnek. A kifejlett bogarak legyek petéit és lárváit fogyasztják, bábjaikon élőködnek. Általában a tenyészidőszakban (nagyjából április elejétől október végéig) tevékenykednek, a hűvösség- és nedvességkedvelő fajok egyedei azonban a nyári száraz időszakot jobbára nyugalomban töltik. Utóbbiak nagyobb számban rendszerint tavasszal és nyár elején találhatóak, a magashegységeket leszámítva azonban még ősszel, illetve az enyhe téli napokon is rajzanak. Bizonyos fajok egyedei kiváltképpen ősz derekától tavasz derekáig (fagymentes, hűvös, párárs napokon, illetve hóolvadás idején) tevékenykednek. Összesen körülbelül 550 fajuk ismert, többségük Eurázsia lakója. Kétszázötvennégy faj (12 alnem képviselői) a palearktikus állatföldrajzi birodalom területén honos. Faunaterületünkön, illetve hazánkban a nemet 6 alnem, és 46, illetve 39 faj képviseli. Egy faj – *Aleochara cornuta* FAUVEL, 1886 (Pelsőc) – nem vettünk fel a kulcsba, mivel előfordulása Szlovákiában, illetve a Kárpát-medencében kétség nélkül kizárható. Nevezett faj a Földközi-tenger medencéjének nyugati felében él. A Kárpát-medencében 6, hazánkban 3 faj előkerülésére kisebb-nagyobb valószínűséggel még számítani lehet.

- 1 (104) Az előhát mellfedőpereme oldalról nézve nem látható. A potroh hátlemezeinek recézete finomabb, és az esetek többségében félig-meddig elmosódott, sőt olykor még erős nagyítással sem látható. A recézet (ha jelen van) látzólag hullámos vonalakkól áll, illetve túlnyomórészt nagyon erősen vagy erősen megnyúlt sejtecskéket zár körül. A talpsörték (lábfejenként kettőkettő vagy egy-egy) legfeljebb olyan hosszúk, mint a karmok.
- 2 (97) A potroh 6. hátlemeze elől lényegesen sekélyebben benyomott, mint a 3–5. hátlemez eleje. A 2–6. hátlemez egyike sem visel bütyköt, csapocskát stb.
- 3 (20) A középtori melltőlemez hosszanti középvonalában nincsen bordácska. (A test hasi oldalának vizsgálatát elkerülendő vegyük figyelembe a kulcs 15., 21. és 36. tételét, illetve a *Heterochara*, *Baryodma* és *Polychara* alnem fajaira vonatkozó leírásokat, valamint a következő jellemvonásokat is. Elsősorban nagyobb termetű bogarak tartoznak ide. A fejtető szőrözete két oldalt előrefelé és ferdén befelé fésült szőrökből áll. A fejtető és a hát a nálunk honos fajok esetében mindig fényes: recézetük jószerével felismerhetetlen. A csápok 3. íze többnyire kissé hosszabb, mint a 2. íz. A csápostor rendszerint vaskos, legtöbbször határozottan bunkó, illetve orsó alakú. Az állkapcsi tapogatók 4. íze jobbára nem lényegesen rövidebb, mint a 3. íz. Az előhát pontsorai, a hosszanti középvonal mellett két oldalt, egyenként legfeljebb 3 pontocskából állnak. A középső lábszárak középső érzéksörtéje legfeljebb olyan hosszú, mint a lábszár szélessége.)

- 4 (15) A csápok 3. íze kissé hosszabb, mint a 2. íz. A lábfejek utolsó íze vagy két-két, páronként eltérő hosszúságú, vagy csupán egy-egy talpsörtét visel. A potroh hátlemezeinek pontozása nagyon gyengén szemcsés (= *Copiata* GOZIS, 1886; *Euryodma* REITTER, 1909) 1. alnem: **Aleochara** GRAVENHORST, 1802.
- 5 (14) A csápostor vastagabb, határozottabban bunkó, illetve orsó alakú; a 4. íz rendszeren 1,4–2,6-szer szélesebb, mint amilyen hosszú. A szárnyfedők pontozása kevésbé sűrű: a pontok közötti terecskék a korongon általában valamivel kisebbek, mint a pontok.
- 6 (11) A csápostor különösen vastag; a 4. íz rendszerint erősebben harántos (jellemzően legalább 2,0-szer szélesebb, mint amilyen hosszú); az 5. íz nagyjából olyan széles, mint a 10. íz.
- 7 (10) A jellegzetes, teljesen kiszíneződött példányok csápjai barnásfeketéek, feketés barnák, esetleg barnák; az 1–2. íz gyakran világosabb. A szárnyfedők többnyire barnásvörösek (tő- és oldalszegélyük, valamint mellfedőjük barnásfekete, feketés barna vagy barna), illetve nagyobb részben feketék vagy barnásfeketéek (hátsó szegélyük gyakran, és olykor még korongjuk is vöröses). Az előhát pontozása valamivel erősebb. A szárnyfedők szőrözete a belső csúcscsöglet táján inkább kifelé, mint hátrafelé fésült szőrökből áll. A lábfejek utolsó íze rendszeren két-két, páronként eltérő hosszúságú talpsörtét visel. Hímek: a potroh 8. hátlemezeinek hátsó széle lényegében sima.
- 8 (9) A jellegzetes, teljesen kiszíneződött példányok szárnyfedői barnásvörösek; a tő- és az oldalszegély, valamint a mellfedő barnásfekete, feketés barna vagy barna. A potroh 8. hátlemezeinek hátsó széle közepén nagyon gyengén öblös. Nőstények: a potroh 8. haslemezeinek hátsó széle kerekített vagy közepén nagyjából egyenes. – Feje, előháta és potroha rendszeren fekete. Csápjai rendszerint barnásfeketéek, feketés barnák, esetleg barnák; az 1–2. íz gyakran vörösesbarna vagy barnásvörös. Lábai legtöbbször barnásvörösek; a combok gyakran barnásfeketéek vagy feketés barnák, és olykor a lábszárak is sötétek. Halántéka a szemek mögött 0,6–0,8-szer rövidebb, mint a szem. Csápjainak 10. íze 1,9–2,3-szer szélesebb, mint amilyen hosszú. Előháta 1,34–1,42-szer szélesebb, mint amilyen hosszú. Szárnyfedővarrata 0,59–0,64-szer rövidebb, mint az előhát. 4,0–9,0 mm.

Európa, Kis-Ázsia, Szibéria, Észak-Afrika (Marokkó), Kelet-Ázsia (Himalája; Japán; Kína: Kanszu, Peking; Koreai-félsziget; Mandzsúria) erdős tartományainak, valamint Közép-Ázsia (Kazahsztán, Üzbegisztán) magashegységi tájainak lakója. Az amerikai földrészre behurcolták. Faunaterületünkön mindenütt jelen van. Elterjedt a hegyvidék, a dombvidék és a síkság erdős tájain, a magasabb övezetekben azonban ritka vagy hiányzik. Gyepekben és erdőkben egyaránt előfordul, a sötét, hűvös, illetve a vizes-nedves élőhelyeket azonban kerüli. Főleg dögön él, elvétve azonban komposztban, rothadó növényi maradványokon, esetleg ragadozó emlősök fészkeiben, vadak trágyájában stb. is megtalálható (I, III-X.) (= *Staphylinus fuscipes* auct., nec LINNAEUS, 1758; *S. curtulus* GOEZE, 1777; *S. brachypterus* GEOFFROY, 1785; *S. limbatus* FABRICIUS, 1801, nec PAYKULL, 1789; *Aleochara fuscipes* var. *brevicornis* HEER, 1839, nec STEPHENS, 1832; *A. brevis* HEER, 1839) – Nagy fürkészhollyva

curtula (GOEZE, 1777)

- 9 (8) A jellegzetes, teljesen kiszíneződött példányok szárnyfedői feketék vagy barnásfeketék; a hátulsó szegély gyakran, és olykor még a korong is vöröses. A potroh 8. hátlemezének hátulsó széle nagyjából egyenes. Nőstények: a potroh 8. haslemezének hátulsó széle középen nagyjából egyenes vagy nagyon gyengén öblös. – Feje, előháta és potroha rendesen fekete. Csápjai rendszerint barnásfeketék, feketés barnák, esetleg barnák; az 1–2. íz olykor kissé világosabb. Lábai legtöbbször sötétvörösek; a combok gyakran feketék vagy barnásfeketék, és nem ritkán a lábszárak is sötétek. Hátlántéka a szemek mögött 0,3–0,7-szer rövidebb, mint a szem. Csápjainak 10. íze 2,1–2,6-szer szélesebb, mint amilyen hosszú. Előháta 1,39–1,49-szor szélesebb, mint amilyen hosszú. Szárnyfedővarrata 0,62–0,66-szor rövidebb, mint az előhát. 5,0–9,0 mm.

Előfordul Nyugat-, Közép- és Délkelet-Európában, a Kaukázusban, Kis-Ázsiában, Szibériában, Ciprus szigetén, valamint Kelet-Ázsiában (Japán; Kína: Csilin; Koreai-félsziget; Mandzsúria). Skandináviában hiányzik. Az amerikai és az afrikai földrészre behurcolták. Az erdős vidékek lakója. Faunaterületünkön szórványosan mindenütt megtalálható. A hűvösebb, nedvesebb éghajlatú erdős hegyvidéki tájak jellemző állata. Hazánkban elszórtan fordul elő, és csak az ország nyugati és északkeleti peremvidékein gyakoribb. Elsősorban hegyi réteken, hegyi legelőkön akadhatunk rá, elvétve megtalálható azonban erdőkben is. Többnyire dögökön fordul elő (II-IX.) (= *Aleochara lata* GRAVENHORST, 1802) – Gyászos fürkészhollyva

lata GRAVENHORST, 1802

- 10 (7) A jellegzetes, teljesen kiszíneződött példányok csápjai vörösesbarnák vagy barnásvörösek; az 1–2. íz gyakran világosabb. A szárnyfedők többnyire vörösek; olykor a mellfedő kissé füstös. Az előhát pontozása valamivel finomabb. A szárnyfedők szőrözete a belső csúcshelyén inkább hátrafelé,

mint kifelé fésült szőrökből áll. A lábfejek utolsó íze rendszeren egy-egy talpsörtét visel. Hímek: a potroh 8. hátlemezének hátulsó széle nagyon finoman fogazott. (Nőstények: a potroh 8. hát- és haslemezének hátulsó széle közepén nagyon gyengén öblös.) – Feje, előháta és potroha rendszeren fekete. Lábai legtöbbször sötétvörösek; a combok gyakran barnásfeketéek, feketés barnák vagy barnák. Halántéka a szemek mögött 0,5–0,6-szer rövidebb, mint a szem. Csápjainak 10. íze 1,7–2,2-szer szélesebb, mint amilyen hosszú. Előháta 1,30–1,38-szor szélesebb, mint amilyen hosszú. Szárnyfedővarrata 0,60–0,65-szor rövidebb, mint az előhát. 3,0–7,0 mm.

Előfordul Délnyugat-, Közép- és Délkelet-Európában, a Kaukázusban, Kis-Ázsiában, Irán magashegységi tájain, a Kanári-szigeteken, valamint Észak-Afrikában (Algéria, Marokkó). Európa északi tartományaiiban, pl. Skandináviában hiányzik. Az erdős vidékek lakója. Faunaterületünkön általánosan elterjedt. Szórványosan fordul elő a hegyvidék alacsonyabb övezeteiben, a dombvidéken és a síkságon. A meleg, száraz éghajlatú vidékek jellemző állata. Elsősorban üde-száraz gyepekben él, olykor azonban melegkedvelő, üde-száraz erdőkben is megtalálható. Leginkább döggön akadhatunk rá, elvéve gombák rothadó termőtestén, rothadó növényi anyagokon, trágyában is rábukkanhatunk (IV-X.) (= *Aleochara laticornis* KRAATZ, 1856) – Vöröscsápú fürkészholyla

***laticornis* KRAATZ, 1856**

- 11 (6) A csápostor nem különösebben vastag; a 4. íz rendszerint gyengébben harántos (jellemzően legfeljebb 2,0-szer szélesebb, mint amilyen hosszú); az 5. íz valamivel keskenyebb, mint a 10. íz. (A lábfejek utolsó íze rendszeren egy-egy talpsörtét visel.)
- 12 (13) A potroh 8. szelvénye rendszeren barnás- vagy sárgászörös (nagyjából olyan színű, mint a szárnyfedők korongja), lényegesen világosabb, mint a 3–7. szelvény. – Feje, előháta és potroha rendszeren fekete. Szárnyfedői többnyire barnás- vagy sárgászörösek; a tő- és az oldalszegély, valamint a mellfedő barnásfekete, feketés barna vagy barna. Csápjai rendszerint feketés barnák vagy barnák; az 1–2. íz gyakran barna vagy vörösbarna. Lábai legtöbbször barnák vagy vörösbarnák; a combok nem ritkán sötétebbek. Halántéka a szemek mögött 0,5–0,8-szer rövidebb, mint a szem. Csápjainak 10. íze 1,5–1,9-szer szélesebb, mint amilyen hosszú. Előháta 1,37–1,44-szor szélesebb, mint amilyen hosszú. Szárnyfedővarrata 0,58–0,67-szor rövidebb, mint az előhát. 3,0–5,5 mm.

Délkelet-Európa erdős tájainak lakója. Elterjedésének súlypontja a Balkán-félsziget keleti felére esik. Faunaterületünkön ez idáig csupán Magyarországon (Lakitelek: Töserdő; Szeged) gyűjtötték, valószínűleg azonban, hogy a Délvidéken (Bánság, Vajdaság stb.) is jelen van. Környezeti igénye és életmódja a következő fajéhoz hasonló (IV-VI.) (= *Aleochara egregia* APFELBECK, 1906) – Pompás fürkészholva

egregia APFELBECK, 1906

- 13 (12) A potroh 8. szelvénye rendszeren fekete vagy barnásfekete (egyáltalán nem olyan színű, mint a szárnyfedők korongja), alig világosabb, mint a 3–7. szelvény. – Feje, előháta és potroha rendszeren fekete. Szárnyfedői többnyire barnásvörösek; a tő- és az oldalszegély, valamint a mellfedő barnásfekete, feketés barna vagy barna. Csápjai rendszerint barnásfeketék, feketés barnák, esetleg barnák; az 1–2. vagy az 1–3. íz gyakran vörösesebarna vagy barnásvörös. Lábai legtöbbször barnásvörösek; a combok gyakran barnásfeketék vagy feketés barnák, és olykor a lábszárak is sötétek. Halántéka a szemek mögött 0,4–0,6-szer rövidebb, mint a szem. Csápjainak 10. íze 1,7–2,0-szer szélesebb, mint amilyen hosszú. Előháta 1,37–1,45-szor szélesebb, mint amilyen hosszú. Szárnyfedővarrata 0,69–0,72-szer rövidebb, mint az előhát. 2,5–6,0 mm.

Előfordul Délnyugat-, Közép-, Kelet- és Délkelet-Európában, a Kaukázusban, Kis-Ázsiában, Irán magashegységi tájain, valamint Észak-Afrikában (Algéria, Marokkó). Európa északi tartományában nagyon ritka (Észtország, Finnország), illetve hiányzik. Az erdős vidékek lakója; fátlan területeken jobbra a nagyobb folyók mentén fordul elő. Faunaterületünkön mindenütt jelen van. Elterjedt a hegyvidék, a dombvidék és a síkság álló- és folyóvízei mentén. Pangóvízes vagy időnként friss vízzel elöntött, többnyire sűrű növényzettel benőtt helyeken (mocsarakban, lápokban, nedves réteken, nedves legelőkön, vizes-nedves erdőkben stb.) él, megtalálható azonban kavicsos-homokos, gyér növényzettel benőtt áradmányokon is. Többnyire kavicsok között, vizes-nedves növényi törmelékben, víz által partra sodort uszadékban stb. fordul elő, ritkán azonban dögön, kisméltók fészkeiben stb. is ráakadhatunk (II-IX.) (= *Aleochara crassicornis* LACORDAIRE, 1835, nec GYLLENHAL, 1827; *A. lateralis* HEER, 1839; *A. rufipennis* ERICHSON, 1839, nec STEPHENS, 1832; *A. haematoptera* KRAATZ, 1858; *A. haematodes* SCHAUM, 1862; *A. rufipennis* var. *ripicola* MULSANT et REY, 1874) – Partlakó fürkészholva [vas-tagcsápú trágyaholyva]

haematoptera KRAATZ, 1858

- 14 (5) A csápostor vékonyabb, gyengébben orsó alakú; a 4. íz rendszeren 1,0–1,4-szer szélesebb, illetve nagyjából olyan széles, mint amilyen hosszú. A szárnyfedők pontozása sűrűbb: a pontok közötti tereszkék a korongon általában jóval kisebbek, mint a pontok. (A szárnyfedők szőrözete a belső

csúcscsöglet táján inkább hátrafelé, mint kifelé fésült szőrökből áll. A lábfejek utolsó íze rendszeren egy-egy talpsörtét visel.) – Feje, előháta és potroha rendszeren fekete. Szárnyfedői többnyire feketék vagy barnásfeketék; a hátulsó szegély gyakran vöröses. Csápjai rendszerint feketés barnák vagy barnák; a csáptóíz gyakran kissé világosabb. Lábai legtöbbször barnásvörösek; a combok gyakran sötétebbek. Halántéka a szemek mögött 0,6–0,8-szer rövidebb, mint a szem. Csápjainak 10. íze 1,6–2,0-szer szélesebb, mint amilyen hosszú. Előháta 1,38–1,46-szor szélesebb, mint amilyen hosszú. Szárnyfedővarrata 0,65–0,74-szor rövidebb, mint az előhát. 3,0–6,0 mm.

Észak-, Nyugat-, Közép-, Kelet- és Délkelet-Európában, a Kaukázusban, Kis-Ázsiában, Szibériában, Málta szigetén, valamint Kelet-Ázsiában (Mandzsúria) honos. Közép-Ázsia (Kazahsztán) magashegységi tájain is megtalálható. Az erdős vidékek lakója; fátlan területeken jobbra a nagyobb folyók mentén fordul elő. Faunaterületünkön – a hegyvidék alacsonyabb övezeteiben, a dombvidéken és a síkságon – mindenütt jelen van. Nem különösebben ritka, de jobbra csak szórványosan található. Többnyire kiterjedtebb állóvizek, holtágak, tavak partján (ritkábban folyóvizek mentén vagy homokos tengerpartokon), pangóvizes (friss vízzel legfeljebb csak időnként elöntött), iszapos, agyagos vagy tőzeges, sűrű növényzettel benőtt talajokon (mocsarakban, lápokban, vizes-nedves erdőkben stb.) fordul elő. Rendszerint vizes-nedves növényi törmelékben akadhatunk rá, kivételesen azonban dögön, gombák rothadó termőtestén, szárazodó trágyában is rábukkanhatunk (III–XI.) (= *Aleochara carnivora* auct., nec GRAVENHORST, 1802; *A. fumata* auct., nec GRAVENHORST, 1802; *A. brevipennis* GRAVENHORST, 1806; *A. curta* C.R. SAHLBERG, 1831; *A. concolor* STEPHENS, 1832; *A. morosa* HEER, 1841) – Mocsári fűrészholnya

brevipennis GRAVENHORST, 1806

- 15 (4) A csápok 3. íze legfeljebb olyan hosszú, mint a 2. íz. A lábfejek utolsó íze rendszeren két-két, páronként nagyjából egyenlő hosszúságú talpsörtét visel. A potroh hátlemezeinek pontozása gyengébben-erősebben szemcsés (= *Heterochara* MULSANT et REY, 1874, nec MULSANT et REY, 1874; *Ctenochara* CASEY, 1906) 2. alnem: *Heterochara* MULSANT et REY, 1874.
- 16 (19) A szemek nagyobbak. A szárnyfedők hátulsó széle a külső csúcscsögletnél alig észrevehetően öblös. Hímek: a potroh 7. hátlemezeinek hosszanti középvonalában rendszerint gyengébben-erősebben fejlett, hátrafelé ferdén kiemelkedő, a 8. hátlemezen hasonló, de általában fejletlen, gyakran elenyésző bordácska helyezkedik el. A 8. hátlemez hátulsó széle két oldalt egy-egy apró fogacskát visel, a fogacskák között a szegély gyengén öblös, és finoman, nem egészen szabályosan fogazott: nem ritkán középen is van egy nagyobb fogacska (*clavicornis* fajcsoport).

- 17 (18) A csápok 3. íze az esetek többségében nagyjából olyan hosszú, mint a 2. íz. A szárnyfedők többnyire világos színűek. A potroh hátlemezei fényesebbek: pontozásuk gyérebb; az 5–6. hátlemez vésete a korongon (nem úgy, mint az elülső szegélynél) inkább szemcsés, mint zsindeyszerű. Nagyobb termetű, szélesebb hátú bogarak. Nőstények: a potroh 8. hátlemezének hátulsó széle közepén rendszerint gyengén, kissé szögletesen kikanyarított. Hímek: a szárnyfedők a varrat mentén legtöbbször kissé kidomborodnak; a potroh 8. haslemezének hátulsó széle közepén kissé szögletes. – Feje, előháta és potroha rendszeren fekete. Szárnyfedői többnyire sárgászörösek vagy vörössesárgák; a varratszöglet környéke nem ritkán valamivel sötétebb. Csápjai rendszerint feketés barnák vagy barnák; az 1–3. íz sárgászörös vagy vörössesárga. Lábai legtöbbször sárgászörösek vagy vörössesárgák. Halántéka a szemek mögött 0,6–0,8-szer rövidebb, mint a szem. Csápjainak 10. íze 2,6–3,0-szer szélesebb, mint amilyen hosszú. Előháta 1,39–1,49-szor szélesebb, mint amilyen hosszú. Szárnyfedővarrata 0,75–0,84-szor rövidebb, mint az előhát. 2,5–4,0 mm.

Megtalálható Délnyugat-, Közép- és Délkelet-Európában, a Kaukázusban, Kis-Ázsiában, az Azori-, Kanári- és Madeira-szigeteken, Észak-Afrikában (Algéria, Egyiptom, Marokkó), a Közel-Keleten, valamint Közép-Ázsia magashegységi tájain (Kazahsztán, Üzbegisztán). Jelen van Délkelet-Ázsiában, az Arab-félszigeten (Jemen), továbbá Kelet- és Dél-Afrikában is. Európa északi tartományaiiban alighanem hiányzik. Az erdős vidékek lakója. Faunaterületünkön mindenütt megtalálható. Elterjedt a hegyvidék alacsonyabb övezeteiben, a dombvidéken és a síkságon. Különböző gyep-társulásokban (réteken, nedves legelőkön, száraz pusztagyepekben, száraz legelőkön stb.) sokfelé előfordul, de sehol sem gyakori. Kisemlősök (többnyire a vakond) fészkeiben és föld alatti járataiban található, olykor azonban kisebb állatok tetemén is rákadhatunk (IV–VII, IX–XI.) (= *Aleochara clavicornis* L. REDTENBACHER, 1849; *A. solida* HOCHHUTH, 1849) – Bunkócsápú fürkészholyva

clavicornis L. REDTENBACHER, 1849

- 18 (17) A csápok 3. íze az esetek többségében kissé rövidebb, mint a 2. íz. A szárnyfedők többnyire sötét színűek. A potroh hátlemezei kevésbé fényesek: pontozásuk sűrűbb; az 5–6. hátlemez vésete a korongon (éppen úgy, mint az elülső szegélynél) inkább zsindeyszerű, mint szemcsés. Kisebb termetű, keskenyebb hátú bogarak. Nőstények: a potroh 8. hátlemezének hátulsó széle közepén rendszerint nagyon gyengén öblös. Hímek: a szárnyfedők a varrat mentén alig észrevehetően domborodnak; a potroh 8. haslemezének hátulsó széle közepén határozottabban szögletes. – Feje, előháta és potroha rendszeren fekete. Szárnyfedői többnyire világosbarnák, illetve

vöröses- vagy sárgásbarnák, némelykor barnás-, esetleg vörössárgák; a varratszöglet, és nem ritkán még a külső csúcscsöglet környéke is feketés barna vagy barna. Csápjai rendszerint barnásfeketések, feketés barnák vagy barnák; az 1–3. íz világos vörösesbarna. Lábai legtöbbször vörösesbarnák; a combok néha sötétebbek. Halántéka a szemek mögött 0,7–0,9-szer rövidebb, mint a szem. Csápjainak 10. íze 2,3–2,7-szer szélesebb, mint amilyen hosszú. Előháta 1,37–1,43-szor szélesebb, mint amilyen hosszú. Szárnyfedővarrata 0,77–0,83-szor rövidebb, mint az előhát. 2,4–3,0 mm.

Közép-Európa délkeleti felében, valamint Délkelet-Európa és Kis-Ázsia erdős tájain honos. Faunaterületünkön bizonyára mindenütt jelen van, ez idáig azonban csak Magyarországról, Szlovákiából és a Bánságból mutatták ki. Szórványosan fordul elő az erdős puszták övében, az alföldekkel határos alacsonyabb hegyvidéki és dombsági tájakon, illetve az Alföldön és a Kisalföldön. Legtöbbször gyeptársulásokban (réteken, nedves legelőkön, száraz pusztagyepekben, száraz legelőkön stb.) akadhatunk rá. Kisemlősök (jobbára a vakond) föld alatti járataiban található (IV–IX.) (= *Aleochara bellonata* KRÁSA, 1922; *A. moczarskii* SCHEERPELTZ, 1923) – Vakondkedvelő fürkészholva

bellonata KRÁSA, 1922

- 19 (16) A szemek kisebbek. A szárnyfedők hátulsó széle a külső csúcscsögletnél nagyon gyengén öblös. Hímek: a potroh 7. és 8. hátlemezen nincsen fogacska. A 8. hátlemez hátulsó széle lényegében sima (*spissicornis* fajcsoport). – Feje és potroha rendszerint barnásfekete, feketés barna vagy barna. Előháta általában feketés barna, barna vagy vörösesbarna. Szárnyfedői többnyire világos vörösesbarnák, esetleg vörössárgák; a tőszegély gyakran sötétebb. Csápjai rendszerint feketés barnák vagy barnák; az 1–3. íz világos sárgásbarna, esetleg vörössárga. Lábai legtöbbször világos sárgásbarnák, esetleg vörössárgák. Halántéka a szemek mögött 1,0–1,4-szer hosszabb (illetve nagyjából olyan hosszú), mint a szem. Csápjainak 10. íze 2,4–2,6-szer szélesebb, mint amilyen hosszú. Előháta 1,41–1,52-szor szélesebb, mint amilyen hosszú. Szárnyfedővarrata 0,77–0,85-szor rövidebb, mint az előhát. 2,0–3,5 mm.

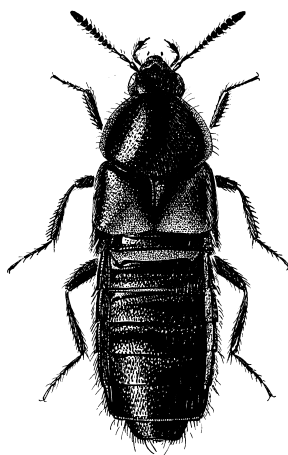
Megtalálható Délnyugat-, Közép- és Délkelet-Európa, a Kaukázus, Kis-Ázsia, Nyugat-Szibéria, Észak-Afrika (Algéria) erdős vidékein, valamint Közép-Ázsia magashegységi tájain (Kazahsztán, Üzbegisztán). Európa északi tartományaiban elszórta fordul elő, jobbára a nagy folyók parti homokdűnéin. Skandináviában csak Svédországból ismert. Faunaterületünkön általánosan elterjedt. Az alacsonyabb hegyvidéki és dombsági tájak meleg, száraz lejtőinek lakója, az itt tenyésző pusztai növényzet (száraz gyepek, cserjések, gyeses aljnövényzetű, üde-száraz erdők) jellegzetes állata. Szórványosan megtalálható a magashegységek száraz sziklaerdeiben,

illetve az Alföldön és a Kisalföldön is, elsősorban a peremvidékek löszös területein és a homokhátságokon. Kisemlősök (legtöbbször a vakond) fészkeiben, föld alatti járataiban akadhatunk rá (III-X.) (= *Aleochara spissicornis* ERICHSON, 1839) – Orsócsápú fürkészholyva

spissicornis ERICHSON, 1839

- 20 (3) A középtori melltölemez hosszanti középvonalában hosszabb vagy rövidebb bordácska van. (Elsősorban kisebb termetű bogarak tartoznak ide. A fejtető és a hát, vagy legalább a fejtető és a szárnyfedők, a nálunk honos fajok esetében nem ritkán tompa fényűek: recézetük jól-rosszul felismerhető. A csápok 3. íze legtöbbször nagyjából olyan hosszú vagy kissé rövidebb, mint a 2. íz. A csápostor ritkán vaskos, és akkor sem bunkó, illetve orsó alakú.)
- 21 (34) A fejtető szőrözete két oldalt kifelé és ferdén előrefelé fésült szőrökből áll. A szárnyfedők meglehetősen erősen és sűrűn pontozottak, vésetük legtöbbször határozottan rápolyszerű. A potroh hátlemezei nem csupán elől, hanem hátul is meglehetősen sűrűn pontozottak, jóllehet a korongon, illetve a hátulsó szegélynél a pontok gyakran finomabbak. (A középtori melltölemez hosszanti középvonalában húzódo bordácska a lemez teljes hosszúságában nyomon követhető. A lábfejek utolsó íze rendszeren egy-egy talpszörtét visel) (= *Baryodma* THOMSON, 1859, nec THOMSON, 1858; *Baryodma* THOMSON, 1860, nec THOMSON, 1858; *Xenochara* MULSANT et REY, 1874; *Xenochara* MULSANT et REY, 1874, nec MULSANT et REY, 1874; *Isochara* BERNHAUER, 1901; *Arybodma* BLACKWELDER, 1952) 3. alnem: **Baryodma** THOMSON, 1858.
- 22 (31) Az előhát szőrözete a hosszanti középvonal mentén hátrafelé és kissé ferdén kifelé (elől sokszor inkább kifelé és kissé ferdén hátrafelé) fésült szőrökből áll, előrefelé és kissé ferdén kifelé fésült szőrököt, ha egyáltalán vannak ilyenek, csak közvetlenül az elülső szegélynél láthatunk. A potroh (rendes testtartást feltételezve) inkább orsó alakú.
- 23 (24) A fejtető, a hát és a potroh hátlemezei többé-kevésbé elálló szőrözettel borítottak. Az előhát oldalszélein hosszú, a rendes szőröknél valamivel erősebb érzéksörték vannak: jóval hosszabbak, mint a csáptőíz szélessége. A középső lábszárak középső érzéksörtéje kissé hosszabb, mint a lábszár szélessége. A potroh hátlemezei erősebben (elől durván, hátul finomabban) pontozottak (*tristis* fajcsoport). – Feje, előháta és potroha rendszeren fekete.

Szárnyfedői többnyire feketék; a hátulsó szegély, valamint a korong barnás- vagy vörössárga, és nem egyszer a mellfedő is barnás színű. Csápjai rendszerint feketék, barnásfeketék vagy feketés barnák; a csáptóíz olykor kissé világosabb. Lábai legtöbbször feketés vörösesbarnák; a combok gyakran barnásfeketék vagy feketés barnák, és nem ritkán a lábszárak is többékevésbé füstösek. Halántéka a szemek mögött 1,0–1,2-szer hosszabb (illetve nagyjából olyan hosszú), mint a szem. Csápjainak 10. íze 1,8–2,2-szer szélesebb, mint amilyen hosszú. Előháta 1,33–1,42-szor szélesebb, mint amilyen hosszú. Szárnyfedővarrata 0,59–0,66-szor rövidebb, mint az előhát. 4,5–6,0 mm.



2. ábra. *Aleochara tristis*
GRAVENHORST

Előfordul Európában, Kis-Ázsiában, Irán magashegységi tájain, Szibériában, Észak-Afrikában (Algéria, Egyiptom, Marokkó, Tunézia), a Közel-Keleten, Ciprus szigetén, Kelet-Ázsiában (Himalája, Koreai-félsziget, Mandzsúria), valamint Közép-Ázsia magashegységi tájain (Afganisztán, Kazahsztán, Kirgizisztán, Tádzsikisztán, Üzbegisztán). Észak-Amerikába behurcolták. Délkelet-Ázsiában, továbbá Afrikában is honos. Az erdős vidékek gyepeinek jellemző faja. Faunaterületünkön mindenütt jelen van. Elterjedt a hegyvidéken, a dombvidéken és a síkságon. A magasabb övezetekben ritka vagy hiányzik, az alacsonyabb területeken közönséges. Nedves, üde és száraz gyepekben él, nagyobb számban azonban csak legelőkön gyűjthető. Főleg szárazodó trágyában fordul elő, olykor azonban rothadó növényi anyagokon is megtalálható (III-X.) (= *Staphylinus bipunctatus* OLIVIER, 1795; *S. geometricus* SCHRANK, 1798; *Aleochara tri-*

stis GRAVENHORST, 1806; *A. bimaculata* STEPHENS, 1832, nec GRAVENHORST, 1802; *A. flavomaculata* MÉNÉTRIES, 1832) – Érdes fürkészholyla

tristis GRAVENHORST, 1802

- 24 (23) A fejtető, a hát és a potroh hátlemezei lesimuló szőrözettel borítottak. Az előhát oldalszélein rövid, a rendes szőrökhöz hasonló érzéksörték vannak: legfeljebb kissé hosszabbak, mint a csáptőíz szélessége. A középső lábszárak középső érzéksörtéje kissé rövidebb, mint a lábszár szélessége. A potroh hátlemezei finomabban (nagyjából egyöntetűen) pontozottak.
- 25 (28) Az előhát oldalszélein hosszabb érzéksörték vannak: a leghosszabbak nagyjából olyan hosszúk vagy kissé hosszabbak, mint a csáptőíz szélessége. A potroh hátlemezei nem, illetve alig selymfényűek; vésetük erősebb, és nem kifejezetten zsindeyszerű (*moesta* fajcsoport). (A fejtető és a hát gyengén fénylő: recézetük többé-kevésbé éles, közepes nagytáással még az előhát korongján is jól kivehető.)
- 26 (27) A fejtető és az előhát pontozása erősebb, jobban kivehető. A szárnyfedők pontozása szintúgy erősebb, mindamellert gyengén ráspolyszerű. Nagyobb termetű bogarak. Hímek: a potroh 8. haslemezének hátulsó széle közepesen tompán kihegyesedik. – Feje, előháta és potroha rendszeren fekete. Szárnyfedői többnyire barnásfeketék, feketés barnák vagy barnák; a hátulsó szegély, valamint a korong sárgásbarna vagy barnássárga, és sokszor a mellfedő is sárgás színű, illetve nem ritkán csak a varratszöglet környéke sötét. Csápjai rendszerint feketék, barnásfeketék vagy feketés barnák; a csáptőíz olykor kissé világosabb. Lábai legtöbbször feketés vörösésbarnák. Halántéka a szemek mögött 0,4–0,8-szer rövidebb, mint a szem. Csápjainak 10. íze 1,7–2,0-szer szélesebb, mint amilyen hosszú. Előháta 1,35–1,47-szor szélesebb, mint amilyen hosszú. Szárnyfedővarrata 0,59–0,75-szor rövidebb, mint az előhát. 3,0–5,0 mm.

Megtalálható Délnyugat-, Nyugat-, Közép-, Kelet- és Délkelet-Európában, a Kaukázusban, Kis-Ázsiában, Irán magashegységi tájain, Nyugat-Szibériában, a Kanári- és a Madeira-szigeteken, Észak-Afrikában (Algéria, Egyiptom, Marokkó, Tunézia), a Közel-Keleten, Kelet-Ázsiában (Himalája), valamint Közép-Ázsia magashegységi tájain (Afganisztán, Kazahsztán, Üzbegisztán). Európa északi tartományaiiban fölöttébb ritka. Délkelet-Ázsiában, az Arab-félszigeten (Szaúd-Arábia) és Afrikában is jelen van. Az erdős vidékek gyepeinek jellemző faja. Faunaterületünkön általánosan elterjedt, de visszaszorulóban, eltűnőben van. Megtalálható a hegyvidék alacsonyabb övezeteiben, a dombvidéken és a síkságon, de általában sehol sem gyakori. Környezeti igénye és életmódja az előző fajéhoz hasonló (III-X, XII.) (= *Aleochara moesta* GRA-

VENHORST, 1802; *A. tristis* auct., nec GRAVENHORST, 1806; *A. crassiuscula* C.R. SAHLBERG, 1831; *A. cursor* STEPHENS, 1832; *A. rufipes* STEPHENS, 1832; *A. convexiuscula* KOLENATI, 1846; *A. scutellaris* P.H. LUCAS, 1846) – Kétszínű fürkészholyva [kétszínű trágaholyva]

moesta GRAVENHORST, 1802

- 27 (26) A fejtető és az előhát pontozása finomabb, nehezebben kivehető. A szárnyfedők pontozása szintúgy finomabb, mindamellettt határozottan ráspolyszerű. Kisebb termetű bogarak. Hímek: a potroh 8. haslemezőnek hátulsó széle kerekített. – Feje, előháta és potroha rendszeren fekete. Szárnyfedői többnyire barnásfeketék, feketés barnák vagy barnák; a hátulsó szegély, valamint a korong sárgásbarna, és olykor a mellfedő is sárgás színű. Csápjai rendszerint feketék, barnásfeketék vagy feketés barnák; a csáptőíz olykor kissé világosabb. Lábai legtöbbször feketés vörösesbarnák. Halántéka a szemek mögött 0,6–0,8-szer rövidebb, mint a szem. Csápjainak 10. íze 1,5–1,7-szer szélesebb, mint amilyen hosszú. Előháta 1,26–1,38-szor szélesebb, mint amilyen hosszú. Szárnyfedővarrata 0,68–0,74-szor rövidebb, mint az előhát. 2,5–3,5 mm.

Kelet-, illetve Délkelet-Európában (Erdélyi-medence), a Kaukázus vidékén, Kis-Ázsiában, Irán magashegységi tájain, valamint Nyugat-Szibériában honos. Közép-Ázsia magashegységi tájain (Tádzsikisztán) is megtalálták. Fő elterjedési területe az Altaj és a Szajánok lejtőitől a Volga, illetve a Don vidékéig húzódik. Másutt valószínűleg többé-kevésbé elszigetelten fordul elő. Az erdős és füves puszták jellemző faja. Nálunk vélhetően csak az Erdélyi-medencét övező alacsony hegyvidék meleg, száraz lejtőin, száraz legelőin fordul elő. A jégkor utáni felmelegedés időszakának maradványfaja. Jelenlétét mindössze egyetlen példány bizonyítja, melyet a kilencszázas évek elején gyűjtöttek Magyarbágyó mellett. Előfordulása napjainkban meg erősítést igényelne. Környezeti igénye és életmódja az előző fajkéhoz hasonló (VI–VII, IX.) (= *Aleochara moesta* var. *lepidoptera* BERNHAUER, 1901)

[**lepidoptera** BERNHAUER, 1901]

- 28 (25) Az előhát oldalszélein rövidebb érzéksörték vannak: a leghosszabbak is lényegesen rövidebbek, mint a csáptőíz szélessége. A szárnyfedők sűrűbben pontozottak, vésetük kifejezetten ráspolyszerű. A potroh hátlemezői gyengébben-erősebben selymfényűek; vésetük finomabb, és kifejezetten zsindeleyszerű.
- 29 (30) A fejtető és az előhát rendszerint fényesebb: recézetük többé-kevésbé elmosódott, közepes nagyítással nehezen, az előhát korongján jobbra csak nyomokban kivehető. A szárnyfedők nagyobb részben sötét színűek: világos foltjuk rendszeren inkább sárgás színű, és legtöbbször csupán a hátulsó

szegélyt foglalja el, illetve a korong hátulsó felére terjed ki. Nagyobb termetű bogarak. Hímek: a potroh 8. haslemezének hátulsó széle közepén tompán hegyes, hegyesszögű. – Feje, előháta és potroha rendszeren fekete. Szárnyfedői többnyire feketék; a hátulsó szegély, valamint a korong barnás- vagy vörössesárga, és olykor a mellfedő is barnás színű. Csápjai rendszerint feketék, barnásfeketék vagy feketés barnák; a csáptőíz olykor kissé világosabb. Lábai legtöbbször feketés vörössesbarnák; a combok gyakran barnásfeketék vagy feketés barnák, és nem ritkán a lábszárak is többé-kevésbé füstösek. Halántéka a szemek mögött 0,8–1,0-szer rövidebb (illetve nagyjából olyan hosszú), mint a szem. Csápjainak 10. íze 1,6–2,0-szer szélesebb, mint amilyen hosszú. Előháta 1,36–1,42-szor szélesebb, mint amilyen hosszú. Szárnyfedővarrata 0,56–0,63-szor rövidebb, mint az előhát. 3,0–5,0 mm.

Előfordul Délnyugat-, Közép- és Délkelet-Európában, a Kaukázusban, Kis-Ázsiában, Szibériában, továbbá Közép-Ázsia magashegységi tájain (Kazahsztán, Kirgizisztán, Üzbegisztán). Skandináviában hiányzik. Az erdős vidékek gyepeinek jellemző faja. Faunaterületünkön valószínűleg mindenütt megtalálható. Elterjedt az erdős puszták övében, az alföldekkel határos alacsonyabb hegyvidéki és dombsági tájakon, illetve az Alföldön és a Kisalföldön. Elsősorban száraz pusztagyepekben, száraz legelőkön (különösen szikes pusztákon) fordul elő, de nedvesűde réteken és legelőkön stb. is ráakadhatunk. Főleg szárazodó trágyában él, megtalálható azonban komposztban, rothadó növényi maradványokon stb. is (IV–XI.) (= *Aleochara milleri* KRAATZ, 1862) – Pikkelyes fürkészholyla

milleri KRAATZ, 1862

- 30 (29) A fejtető és az előhát rendszerint kevésbé fényes: recézetük eléggé éles, közepes nagytással még az előhát korongján is jól-rosszul kivehető. A szárnyfedők kisebb részben sötét színűek: világos foltjuk rendszeren inkább vöröses színű, és legtöbbször nem csupán a hátulsó szegélyt foglalja el, hanem a korong egészére kiterjed. Kisebb termetű bogarak. Hímek: a potroh 8. haslemezének hátulsó széle kerekített vagy közepén tompán szögletes, tompaszögű. – Feje, előháta és potroha rendszeren fekete. Szárnyfedői többnyire barnásfeketék; a hátulsó szegély, valamint a korong barnásvörös, és nem ritkán a mellfedő is barnás színű. Csápjai rendszerint feketék, barnásfeketék vagy feketés barnák; a csáptőíz olykor kissé világosabb. Lábai legtöbbször vörössesbarnák; a combok gyakran barnásfeketék vagy feketés barnák, és nem ritkán a lábszárak is többé-kevésbé füstösek. Halántéka a szemek mögött 0,7–0,8-szer rövidebb, mint a szem. Csápjainak 10. íze 1,6–

1,8-szer szélesebb, mint amilyen hosszú. Előháta 1,47–1,52-szor szélesebb, mint amilyen hosszú. Szárnyfedővarrata 0,64–0,71-szor rövidebb, mint az előhát. 2,2–3,3 mm.

Délnyugat-, Közép- és Délkelet-Európa, Észak-Afrika (Algéria, Egyiptom, Marokkó, Tunézia), valamint a Közel-Kelet meleg, száraz éghajlatú vidékein honos. Elterjedési területe magában foglalja még az afrotropikus állatföldrajzi birodalom egy részét is: Arab-félsziget (Jemen), Dél-Afrika. Az erdős vidékek száraz gyepeiben él. Faunaterületünkön eddig csupán Magyarországon, az Alföldön (Dömsöd, Siófok) találták. Az ötvenes évek közepe óta nem gyűjtötték. Valószínűleg kiveszett vagy átmenetileg eltűnt. Száraz legelőkön, szikes pusztákon, szárazodó trágyában található (IX-X.) (= *Aleochara crassa* BAUDI DI SELVE, 1848) – Délszaki fürkészsholyva

crassa BAUDI DI SELVE, 1848

- 31 (22) Az előhát szőrözete a hosszanti középvonal mentén nagyobb részben hátrafelé és kissé ferdén kifelé fésült szőrökből áll, az elülső szegélynél azonban egy rövid szakaszon (ez nagyjából a teljes hosszúság hatoda–hetede) előrefelé és kissé ferdén kifelé fésült szőröket láthatunk. A potroh (rendes testtartást feltételezve) inkább toboz alakú. (A potroh 5–6. hátlemezének hátulsó fele valamivel gyérebben pontozott, mint a 3–4. hátlemezé; a 6. hátlemez hátulsó fele, illetve a 7. hátlemez szemmel láthatóan gyérebben pontozott, mint a 3–4. hátlemez.)
- 32 (33) A szemek nagyobbak. Az előhát majdnem olyan erősen pontozott, mint a szárnyfedők. A szárnyfedők hátulsó széle a külső csúcscsögletnél nagyon gyengén öblös. A középtori melltőlemez hosszanti középvonalában húzódó bordácska gyengén fejlett, csúcsa (oldalról nézve) lejtős, és jószerével csupasza. A potroh hátlemezeinek pontozása inkább szemcsés, mint zsindeleyszerű (*puberula* fajcsoport). – Feje és potroha rendszeren fekete vagy barnásfekete. Előháta általában barnásfekete, feketés barna, esetleg barna. Szárnyfedői többnyire világos vörösesbarnák; a varratszöglet és a külső csúcscsöglet környéke feketés barna, esetleg barna. Csápjai rendszerint feketés barnák vagy barnák; az 1–2. íz, valamint a 11. íz csúcsa világos vörösesbarna, esetleg vörössárga. Lábai legtöbbször világos vörösesbarnák, esetleg vörössárgák. Halántéka a szemek mögött 0,3–0,5-szer rövidebb, mint a szem. Csápjainak 10. íze 1,6–1,8-szer szélesebb, mint amilyen hosszú. Előháta 1,42–1,46-szor szélesebb, mint amilyen hosszú. Szárnyfedővarrata 0,71–0,77-szor rövidebb, mint az előhát. 3,0–4,0 mm.

Földünk jó részén megtalálható, világpolgár faj. A palearktikus állatföldrajzi birodalom területén Délnyugat-, Közép-, Kelet- és Délkelet-Európában, a Kaukázusban, Kis-Ázsiában, Irán magashegységi tájain, az Azori-, Kanári- és Madeira-szigeteken, Málta szigetén, Észak-Afrikában (Algéria, Egyiptom, Marokkó, Tunézia), Ciprus szigetén, valamint Kelet-Ázsiában (Himalája; Japán; Kína: Csilin, Jünnan, Kuanghszi, Kuangtung, Liaoning; Koreai-félsziget) honos. Európa északi tartományában csak a kiegyenlített éghajlatú, atlantikus partvidékeken fordul elő. Skandináviában eddig csak Finnország területén találták. Jelen van Észak- és Közép-Amerikában, Délkelet-Ázsiában (Sri Lanka, Tajvan), az Arab-félszigeten, Afrikában (Fokföld), Madagaszkáron és Ausztráliában is. Nem csupán erdős vidékeken, hanem füves pusztákon, félsivatagokban is előfordul. Faunaterületünkön a déli tartományokban honos. Magyarországon az Alföld déli részén nem különösebben ritka. Egyes években még az Alföld északi felében, a Kisalföldön, illetve Burgenlandban és Szlovákiában is felbukkan, e helyeken azonban kifejezetten ritka. Jobbára az ember lakóhelyeinek környezetében akadhatunk rá. Főleg éjszaka tevékenykedik. Mindenekelőtt szárazodó trágyában, bomló növényi anyagokon, komposztban, ritkán dögön található (V-XI.) (= *Aleochara puberula* KLUG, 1832; *A. vaga* ERICHSON, 1839; *A. deserta* ERICHSON, 1839; *A. decorata* AUBÉ, 1850) – Melegégyövi fürkészholnya

puberula KLUG, 1832

- 33 (32) A szemek kisebbek. Az előhát sokkal finomabban pontozott, mint a szárnyfedők. A szárnyfedők hátulsó széle a külső csúcshögletnél alig észrevehetően öblös. A középtori melltölemez hosszanti középvonalában húzódó bordácska erősen fejlett, tarajszerű, csúcса (oldalról nézve) lépcsőfokra emlékeztet, és hosszú szőrököt visel. A potroh hátlemezeinek pontozása inkább zsindeyszerű, mint szemcsés (*intricata* fajcsoport). – Feje, előháta és potroha rendesen fekete. Szárnyfedői többnyire feketék; a hátulsó szegély, valamint a korong barnászörös, és nem ritkán a mellfedő is barnás színű. Csápjai rendszerint feketék, barnásfeketék vagy feketés barnák; az 1–2. íz gyakran kissé világosabb. Lábai legtöbbször vörösesbarnák vagy barnászörösek; a combok olykor sötétebbek. Halántéka a szemek mögött 0,5–0,9-szer rövidebb, mint a szem. Csápjainak 10. íze 1,5–1,8-szer szélesebb, mint amilyen hosszú. Előháta 1,39–1,46-szor szélesebb, mint amilyen hosszú. Szárnyfedővarrata 0,57–0,66-szor rövidebb, mint az előhát. 3,5–5,5 mm.

Előfordul Európában, Kis-Ázsiában, Irán magashegységi tájain, Szibériában, a Kanári-szigeteken, Észak-Afrikában (Algéria, Marokkó), a Közel-Keleten, Ciprus szigetén, Kelet-Ázsiában (Koreai-félsziget, Mandzsúria), valamint Közép-Ázsia magashegységi tájain (Kazahsztán). Az erdős vidékek gyepjeinek jellemző faja. Faunaterületünkön általánosan elterjedt. Nálunk még gyakori, az északi vidékeken azonban valószínűleg visszahúzódóban, eltűnően van. Elterjedt a hegyvidéken, a dombvidéken és a síkságon. A magasabb övezetekben ritka vagy hiányzik, az alacsonyabb területeken eléggé gyakori. Nedves, üde és száraz gyepekben él, nagyobb számban azonban csak legelőkön gyűjthető. Főleg szárazodó trágyában található, előfordul azonban komposztban, rothadó növényi maradványokon stb. is (III-XII.) (= *Staphylinus*

bipunctatus auct., nec OLIVIER, 1795; *Aleochara intricata* MANNERHEIM, 1830; *A. terminata* STEPHENS, 1832; *A. celer* STEPHENS, 1832; *A. biguttata* HEER, 1839) – Reszelős fürkészholyva [reszelős trágyaholyva]

intricata MANNERHEIM, 1830

- 34 (21) A fejtető szőrözete két oldalt előre felé és ferdén befelé, illetve befelé és (legalább hátul) kissé ferdén hátrafelé fésült szőrökből áll. A szárnyfedők lehetnek erősen és sűrűn pontozottak, vésetük azonban legfeljebb gyengén ráspolyszerű. A potroh hátlemezei elől sokszor sűrűn, a korongon, illetve hátul azonban legtöbbször gyéren pontozottak.
- 35 (90) Az előháton, a hosszanti középvonal mellett két oldalt egy-egy pontsor foglal helyet: ezek egyenként legfeljebb 3 pontocskából állnak. (A *leonhardi* fajcsoport részesei esetében a pontocskák látszólag hiányoznak, nemigen ismerhetők fel.)
- 36 (89) A fejtető és a hát recézete finomabb, és az esetek többségében félig-meddig elmosódott, sőt olykor még erős nagyítással sem látható. A recézet (ha jelen van) látszólag hullámos vonalakkal áll, illetve nagyon erősen megnyúlt sejtecskéket zár körül. A talpsörték rövidebbek, csúcsuk nem éri el a karmok csúcsát (= *Homoeochara* MULSANT et REY, 1874; *Dyschara* MULSANT et REY, 1874; *Polychara* MULSANT et REY, 1874, nec MULSANT et REY, 1874; *Homoeochara* MULSANT et REY, 1874, nec MULSANT et REY, 1874; *Dyschara* MULSANT et REY, 1874, nec MULSANT et REY, 1874; *Rheochara* MULSANT et REY, 1875; *Metalea* MULSANT et REY, 1875; *Rheochara* MULSANT et REY, 1875, nec MULSANT et REY, 1875; *Metalea* MULSANT et REY, 1875, nec MULSANT et REY, 1875; *Ophiochara* BERNHAUER, 1901) 4. alnem: **Polychara** MULSANT et REY, 1874.
- 37 (84) A hátulsó lábfejek lényegesen rövidebbek, mint a hátulsó lábszár.
- 38 (65) A fejtető szőrözete két oldalt előre felé és ferdén befelé fésült szőrökből áll. A lábfejek utolsó íze (az *Aleochara villosa* és az *A. moerens* e tekintetben kivételes) rendszeren egy-egy talpsörtét visel. (A talpsörték rövidek, nagyjából egyenesek.)
- 39 (50) Az előhát szőrözete két oldalt kifelé és ferdén hátrafelé (inkább kifelé, mint hátrafelé) fésült szőrökből áll. (Legtöbbször hasonló fajtájú szőrözetet láthatunk a szárnyfedők hátulsó felében, a varrat mellett egy széles sávban.)

- 40 (45) Az előháton két oldalt egy-egy, legfeljebb 3-3 pontocskából álló pontsor foglal helyet. A szárnyfedők korongján a szőrök nem alkotnak jellegzetes forgót. A fejtető és a hát pontozása gyéribb. A hát szőrözete hosszabb, többé-kevésbé elálló szőrökből áll. A test érzéksörtéi erősebben fejlettek: a csápok ízei, az előhát szélei, illetve a vállak stb. hosszabb érzéksörtéket viselnek. A középső lábszárak középső érzéksörtéje jól fejlett, lényegesen hosszabb, mint a lábszár szélessége.
- 41 (44) Az előhát szőrözete a hosszanti középvonal mentén hátrafelé és kissé ferdén kifelé (elől sokszor inkább kifelé és kissé ferdén hátrafelé) fésült szőrökből áll, előrefelé és kissé ferdén kifelé fésült szőröket, ha egyáltalán vannak ilyenek, csak közvetlenül az elülső szegélynél láthatunk. A közép-tori melltölemez hosszanti középvonalában húzódó bordácska a lemez teljes hosszúságában nyomon követhető. A középső és a hátulsó lábszárak középső érzéksörtéje erősebben fejlett: a középsőké 2,0–2,8-szer hosszabb, mint a lábszár szélessége. A potroh hátlemezein a nagyobb pontok között több-kevesebb kifejezetten apró pontocska is van. (Hasonló pontocskákat a fejtetőn is láthatunk.) A potroh 6–7. hátlemezének korongja eléggé sűrűn pontozott. Hímek: a csápok 11. íze körülbelül olyan hosszú, mint a 9–10. íz együttesen. Potrohuk 8. hátlemezének hátulsó széle legtöbbször (a nálunk honos fajok esetében mindig) finoman fogazott (*lanuginosa* fajcsoport).
- 42 (43) A fejtető és a hát (különösen a szárnyfedők) valamivel finomabban és sűrűbben pontozottak. A fejtetőn a nagyobb pontok között kis számú kifejezetten apró pontocska van. A középső lábszárak középső érzéksörtéje 2,0–2,6-szer hosszabb, mint a lábszár szélessége. A potroh hátlemezeinek pontozása az elülső szegélynél eléggé erős, a korongon, illetve a hátulsó szegélynél finomabb, a pontok többsége azonban nem kifejezetten apró. A 7. hátlemez korongján nagyobb pontokból szemmel láthatóan több van, mint aprókból. Hímek: a potroh 8. haslemezének hátulsó széle csúcsos ívben kerékített. – Feje, előháta és potroha rendszeren fekete. Szárnyfedői többnyire feketék; a hátulsó szegély gyakran vöröses- vagy sárgásbarna, és nem ritkán a korong is barnás vagy vöröses színű. Csápjai rendszerint feketék, barnásfeketék vagy feketés barnák; az 1–2. íz olykor kissé világosabb. Lábai legtöbbször feketés vörösesbarnák; a combok gyakran feketék vagy barnásfeketék. Halántéka a szemek mögött 0,6–1,0-szer rövidebb (illetve

nagyjából olyan hosszú), mint a szem. Csápjainak 10. íze 1,5–1,7-szer szélesebb, mint amilyen hosszú. Előháta 1,34–1,41-szor szélesebb, mint amilyen hosszú. Szárnyfedővarrata 0,77–0,82-szor rövidebb, mint az előhát. 3,0–5,5 mm.

Előfordul Európában, Kis-Ázsiában, Irán magashegységi tájain, Nyugat-Szibériában, a Kanári-szigeteken, Észak-Afrikában (Algéria, Tunézia), Ciprus szigetén, valamint Közép-Ázsia magashegységi tájain (Kazahsztán, Üzbegisztán). Észak-Amerikába behurcolták. Az erdős vidékek gyepeinek lakója. Faunaterületünkön általánosan elterjedt. A hegyvidék (beleértve az erdőhatár fölötti havasi övezeteket is), a dombvidék és a síkság lakója. Különböző nedves, üde és száraz gyepekben él, de csak legelőkön gyakori. Elvétve erdőkben is megtalálható. Leginkább szárazodó trágyában fordul elő, gyűjtötték azonban rothadó növényi maradványokról stb. is (I–XII.) (= *Aleochara lanuginosa* GRAVENHORST, 1802; *A. sericea* STEPHENS, 1832; *A. peezi* SCHEERPELTZ, 1957) – Gyapjas fürkészholyla

lanuginosa GRAVENHORST, 1802

- 43 (42) A fejtető és a hát (különösen a szárnyfedők) valamivel erősebben és gyérebben pontozottak. A fejtetőn a nagyobb pontok között nagy számú kifejezetten apró pontocska van. A középső lábszárak középső érzéksörtéje 2,3–2,8-szer hosszabb, mint a lábszár szélessége. A potroh hátlemezeinek pontozása az elülső szegélynél eléggé erős, a korongon, illetve a hátulsó szegélynél sokkal finomabb, a pontok többsége kifejezetten apró. A 7. hátlemmez korongján nagyobb pontokból szemmel láthatóan kevesebb van, mint aprókból. Hímek: a potroh 8. haslemezeének hátulsó széle középen tompán kihegyesedik. – Feje, előháta és potroha rendszeren fekete. Szárnyfedői többnyire feketék; a hátulsó szegély gyakran vörösesbarna, és ritkán a korong is barnás vagy vöröses színű. Csápjai rendszerint feketék. Lábai legtöbbször feketés vörösesbarnák; a combok gyakran feketék. Halántéka a szemek mögött 0,7–0,9-szer rövidebb, mint a szem. Csápjainak 10. íze 1,5–1,8-szer szélesebb, mint amilyen hosszú. Előháta 1,31–1,34-szor szélesebb, mint amilyen hosszú. Szárnyfedővarrata 0,82–0,88-szor rövidebb, mint az előhát. 3,0–6,0 mm.

Észak-Európa (Skandinávia), Közép- és Délkelet-Európa (Kárpátok), valamint a Kaukázus erdős vidékein honos. Elsősorban a lombos erdők övének gyepeiben él. Faunaterületünk magasabb hegyvidékein mindenütt jelen van – az erdőövben szinte mindenütt megtalálható –, és vélhetően Magyarországon is előfordul. Előkerülésére leginkább országunk nyugati és északkeleti vidékein számíthatunk. Elsősorban nedves-üde gyepekben (hegyi réteken, legelőkön), szárazodó trágyában él (V–XI.) (= *Aleochara peeziiana* LOHSE, 1961)

[**peeziiana** LOHSE, 1961]

- 44 (41) Az előhát szőrözete a hosszanti közép vonal mentén nagyobb részben hátrafelé és kissé ferdén kifelé fésült szőrökből áll, az elülső szegélynél azonban egy rövid szakaszon (ez nagyjából a teljes hosszúság ötöde–hatoda) kifelé és kissé előrefelé fésült szőröket láthatunk. A középtori melltölemes hosszanti közép vonalában húzódó bordácska megközelítőleg a lemez hosszúságának kétharmadáig terjed. A középső és a hátulsó lábszárak középső érzéksörtéje gyengébben fejlett: a középsőké 1,5–1,8-szer hosszabb, mint a lábszár szélessége. A potroh hátlemezein a nagyobb pontok között nincsenek kifejezetten apró pontocskák. (Hasonló pontocskákat a fejtetőn sem láthatunk.) A potroh 6–7. hátlemezeinek korongja gyéren pontozott. Hímek: a csápok 11. íze körülbelül olyan hosszú, mint a 8–10. íz együttesen. Potrohuk 8. hátlemezeinek hátulsó széle lényegében sima (*inconspicua* fajcsoport). – Feje, előháta és potroha rendesen fekete. Szárnyfedői többnyire feketék vagy barnásfeketék, némelykor barnák. Csápjai rendszerint barnásfeketék vagy feketés barnák; az 1–2. íz olykor kissé világosabb. Lábai legtöbbször barnák vagy vörösesbarnák. Halántéka a szemek mögött 0,7–0,9-szer rövidebb, mint a szem. Csápjainak 10. íze 1,5–1,7-szer szélesebb, mint amilyen hosszú. Előháta 1,21–1,30-szor szélesebb, mint amilyen hosszú. Szárnyfedővarrata 0,78–0,89-szor rövidebb, mint az előhát. 2,0–5,0 mm.

Megtalálható Észak-, Nyugat-, Közép- és Délkelet-Európában, a Kaukázusban, Kis-Ázsiában, valamint Irán magashegységi tájain. Az erdős vidékek lakója. Faunaterületünkön szórva nyosan fordul elő a hegyvidéken (rendesen az alacsonyabb övezetekben), a dombvidéken és a síkságon. Inkább erdei állat, de fátlan élőhelyeken is ráakadhatunk (elsősorban nedves-üde, árnyas, páras környezetben). Bomló szerves anyagokon (avarban, dögön, gombák rothadó termőtestén, komposztban, elvétve madarak és emlősök fészkének törmelékében, rothadó növényi maradványokon, szárazodó trágyában, szénatörmelékben, víz által partra sodort uszadékban stb.) él. Nálunk kiváltképpen ősz derekától tavasz derekáig (fagymentes, hűvös, páras napokon, illetve hóolvadás idején) rajzik (I–XII.) (= *Aleochara inconspicua* AUBÉ, 1850) – Fényes fürkészholyla

***inconspicua* AUBÉ, 1850**

- 45 (40) Az előháton két oldalt, úgy tűnik, nincsenek pontsorok, a pontocskák látszólag hiányoznak, nemigen ismerhetők fel. A szárnyfedők korongján a szőrök jellegzetes forgót alkotnak. A fejtető és a hát pontozása sűrűbb. A hát szőrözete rövidebb, többé-kevésbé lesimuló szőrökből áll. A test érzéksörtéi gyengébben fejlettek: a csápok ízei, az előhát szélei, illetve a vállak stb. rövidebb érzéksörtéket viselnek. A középső lábszárak középső érzéksörtéje nagyon gyengén fejlett, kissé rövidebb, mint a lábszár szélessége

(*leonhardi* fajcsoport). (Hímek: a potroh 8. hátlemezének hátulsó széle lényegében sima) (Az ide tartozó fajok egymáshoz rendkívül hasonlók. A nőtényeket az ivari bélyegek alapján sem tudjuk biztosan besorolni)

- 46 (49) A hát recézete gyakorta teljesen elmosódott, jószerével felismerhetetlen. Hímek: a potroh 7. haslemezének hátulsó szélénél, középtájon, hosszú szőrökből álló (a rendes szőrözettől nehezen megkülönböztethető) laza pamacs van; a 8. haslemez hátulsó széle közepén tompán kihegyesedik, két oldalt homorú.
- 47 (48) Hímek: a potroh 7. haslemezének hátulsó szélén a pamacs szőrei gyengébbek, rövidebbek (hosszúságuk a haslemezének legfeljebb harmadát teszi ki), végükön kevésbé erősen hajlottak; a 8. haslemez hátulsó széle közepén rendszerint kissé rövidebben kihúzott. – Teste rendszeren fekete. Csápjai rendszerint feketék vagy barnásfeketék. Lábai legtöbbször vöröses feketék. Halántéka a szemek mögött 0,7–0,9-szer rövidebb, mint a szem. Csápjainak 10. íze 1,4–1,7-szer szélesebb, mint amilyen hosszú. Előháta 1,34–1,39-szor szélesebb, mint amilyen hosszú. Szárnyfedővarrata 0,84–0,93-szor rövidebb, mint az előhát. 3,2–5,5 mm.

Délkelet-Európa magashegységeinek (Keleti- és Déli-Kárpátok, Dinári-, Pindosz- és Balkán-hegység, Rodope) havasi övében él. Faunaterületünkön Kárpátalján és Erdélyben honos. Irodalmi források az Erdélyi-medencéből (Segesvár) is említik. Az erdőhatár fölötti havasi gyepek jellemző faja, a nagyobb hegytömegek területén, illetve a hűvösebb, nedvesebb éghajlatú vidékeken azonban az alacsonyabb tartományokba is leereszkedik. Elvértve az alhavasi övezet hegyi rétjein és legelőin, illetve a hegyekről lerohanó vizek uszadékában a hegylábaknál is megtalálható. A havasi gyepek erősen átnedvesedett talajainak jellemző állata. Jobbára bomló növényi anyagokon fordul elő, de előregedett trágyában, és nem ritkán kövek alatt is ráakadhatunk (V–VIII, X.) (= *Aleochara leonhardi* BERNHAUER, 1915)

[**leonhardi** BERNHAUER, 1915]

- 48 (47) Hímek: a potroh 7. haslemezének hátulsó szélén a pamacs szőrei erősebbek, hosszabbak (hosszúságuk a haslemezének több mint harmadát teszi ki), végükön erősebben hajlottak; a 8. haslemez hátulsó széle közepén rendszerint kissé hosszabban kihúzott. – Teste rendszeren fekete. Csápjai rendszerint feketék vagy barnásfeketék. Lábai legtöbbször vöröses feketék. Halántéka a szemek mögött 0,8–0,9-szer rövidebb, mint a szem. Csápjai-

nak 10. íze 1,4–1,8-szor szélesebb, mint amilyen hosszú. Előháta 1,28–1,38-szor szélesebb, mint amilyen hosszú. Szárnyfedővarrata 0,83–0,87-szor rövidebb, mint az előhát. 3,2–5,2 mm.

Közép-Európa magashegységeinek (Alpok, Vogézek, Fekete-erdő, Szudéták, Északi-Kárpátok) havasi övében él. Faunaterületünkön Szlovákia havasainak lakója. Irodalmi források Burgenlandból (Fertő környéke) is említik. Az erdőhatár fölötti havasi gyepek jellemző faja, a nagyobb hegytömegek területén, illetve a hűvösebb, nedvesebb éghajlatú vidékeken azonban az alacsonyabb tartományokba is leereszkedik. Elvértve az alhavasi övezet hegyi rétjein és legetőin, illetve a hegyekről lerohanó vizek uszadékában a hegylábaknál is megtalálható. Környezeti igénye és életmódja az előző fajéhoz hasonló (v-x.) (= *Aleochara rufitarsis* HEER, 1839, nec STEPHENS, 1832; *A. heeri* LIKOVSKÝ, 1982)

[**heeri** LIKOVSKÝ, 1982]

- 49 (46) A hát recézete gyakorta nem teljesen elmosódott, nyomokban felismerhető. Hímek: a potroh 7. és 8. haslemezének hátulsó szélénél, középtájon, hosszú szőrökből álló (a rendes szőrözettől jól megkülönböztethető) dús pamacs van; a 8. haslemez hátulsó széle középen tompán szögletes. – Teste rendszeren fekete. Csápjai rendszerint feketék vagy barnásfeketék. Lábai legtöbbször vörösés feketék. Halántéka a szemek mögött nagyjából 0,8-szer rövidebb, mint a szem. Csápjainak 10. íze nagyjából 1,6-szer szélesebb, mint amilyen hosszú. Előháta nagyjából 1,36-szor szélesebb, mint amilyen hosszú. Szárnyfedővarrata nagyjából 0,82-szor rövidebb, mint az előhát. 3,5–5,5 mm.

Közép-Európában, pontosabban a Keleti-Alpok (Ausztria, Németország, Svájc) havasi övében honos. Előfordulása a Kárpátok vidékén nem látszik valószínűnek. Az erdőhatár fölötti havasi gyepek jellemző faja. Faunaterületünkről a Déli-Kárpátok vidékéről (Mehádia) ismert egyetlen példánya. Környezeti igénye és életmódja az előző fajokéhoz hasonló (iv-v.) (= *Aleochara helvetica* LIKOVSKÝ, 1982)

[[**helvetica** LIKOVSKÝ, 1982]]

- 50 (39) Az előhát szőrözete két oldalt hátrafelé és ferdén kifelé (inkább hátrafelé, mint kifelé) fésült szőrökből áll. (Legtöbbször hasonló fajtájú szőrözetet láthatunk a szárnyfedők hátulsó felében, a varrat mellett egy széles sávban)
- 51 (58) A jellegzetes, teljesen kiszíneződött példányok szárnyfedői többé-kevésbé egyszínűek, feketék, barnásfeketék vagy feketés barnák, illetve vörösésbarnák.

- 52 (55) A fejtető és az előhát kevésbé fényes: recézetük eléggé éles, közepes nagysággal még az előhát korongján is jól kivehető. A szárnyfedők hátulsó széle a külső csúcshölygletnél alig észrevehetően öblös. A potroh 8. szelvényének csúcsa fekete vagy barnásfekete, alig világosabb, mint a 3–7. szelvény.
- 53 (54) A csápok 4. íze harántos. A fejtető és a hát pontozása finomabb, nehezebben kivehető. A szárnyfedők pontozása eléggé erősen ráspolyos. A potroh hátlemezei erősen és sűrűn pontozottak. A középtori melltölemez hosszanti középvonalában húzódó bordácska a lemez teljes hosszúságában nyomon követhető. A lábfejek utolsó íze rendszeren egy-egy talpsörtét visel (*lygaea* fajcsoport). – Feje és potroha rendszeren fekete vagy barnásfekete. Előháta általában barnásfekete vagy feketés barna. Szárnyfedői többnyire barnásfeketék vagy feketés barnák; a hátulsó szegély és a korong olykor barna. Csápjai rendszerint feketés barnák vagy barnák; az 1–2. íz világosabb barna vagy vörösesbarna. Lábai legtöbbször vörösesbarnák. Halántéka a szemek mögött 0,9–1,0-szer rövidebb (illetve nagyjából olyan hosszú), mint a szem. Csápjainak 10. íze 1,6–1,8-szer szélesebb, mint amilyen hosszú. Előháta 1,29–1,36-szor szélesebb, mint amilyen hosszú. Szárnyfedővarrata 0,72–0,77-szor rövidebb, mint az előhát. 3,0–5,0 mm.

Előfordul Nyugat-, Közép-, Kelet- és Délkelet-Európában, a Kaukázusban, Kis-Ázsiában, Szibériában, Kelet-Ázsiában (Japán; Kína: Kanszu; Mandzsúria), valamint Közép-Ázsia magashegységi tájain (Kirgizisztán). Skandináviában csak Finnországból ismert. Az erdős tájak lakója. Faunaterületünkön ez ideig csupán Magyarországon, Burgenlandban, Szlovákiában (pl. Alacsony-Tátra, Besztercebánya, Fenyőháza, Fűrészfalva, Garamberzence, Margitfalva, Pelsőc) és Erdélyben (Herkulesfürdő) gyűjtötték. Hazánkban egyelőre csak a Zempléni-hegységből ismerjük, előkerülésére azonban minden bizonnyal másutt is számíthatunk (legvalószínűbben a magasabb hegyvidéki övezetekben). Inkább erdei állat, de fátlan élőhelyeken is megtalálható (mindenütt elsősorban nedves-üde, árnyas, párás környezetben). Bomló szerves anyagokon (avarban, dögön, fák kifolyó nedvén, gombák rothadó termőtestén, rothadó növényi maradványokon, szárazodó trágyában stb.) él (I, III–X, XII.) (= *Aleochara lygaea* KRAATZ, 1862) – Magashegyi fürkészholva

lygaea KRAATZ, 1862

- 54 (53) A csápok 4. íze nagyjából négyzetes. A fejtető és a hát pontozása erősebb, jobban kivehető. A szárnyfedők pontozása finoman ráspolyos. A potroh hátlemezei finoman és gyéren pontozottak. A középtori melltölemez hosszanti középvonalában húzódó bordácska megközelítőleg a lemez hosszúságának negyedéig terjed. A lábfejek utolsó íze rendszeren két-két, páron-

ként eltérő hosszúságú talpsörtét visel (*villosa* fajcsoport). – Feje, előháta és potroha rendszeren fekete. Szárnyfedői feketék vagy barnásfeketék; a hátulsó szegély és a korong olykor vöröses. Csápjai rendszerint barnák vagy vörösesbarnák. Lábai legtöbbször vörösesbarnák. Halántéka a szemek mögött 0,7–0,9-szer rövidebb, mint a szem. Csápjainak 10. íze 1,50–1,75-szer szélesebb, mint amilyen hosszú. Előháta 1,30–1,38-szor szélesebb, mint amilyen hosszú. Szárnyfedővarrata 0,86–0,95-szer rövidebb, mint az előhát. 3,0–4,5 mm.

Előfordul Európában – Délkelet-Európában csak a Kárpátok vidékén –, Szibériában és Kelet-Ázsiában (Kína: Liaoning). Észak-Amerikába behurcolták. Az erdős vidékek lakója. Faunaterületünkön bizonyára mindenütt megtalálható (erdőkben és gyepekben; hegyvidékeinken az erdőhatárig), de eléggé ritka. A magasabb övezetekben jobbra az ember lakóhelyeinek környékén akadhatunk rá. Bomló szerves anyagokon (istállók alomjában, komposztban, madárfészkek törmelékében, szénakazlak alján, tyúkólakban) fordul elő, és néha dögön is. Nálunk kiváltképpen ősz derekától tavasz derekáig (fagymentes, hűvös, párás napokon, illetve hóolvadás idején) rajzik (I–XII.) (= *Aleochara villosa* MANNERHEIM, 1830; *A. monticola* ROSENHAUER, 1847) – Recés fürkészholva

***villosa* MANNERHEIM, 1830**

- 55 (52) A fejtető és az előhát rendszerint fényesebb: recézetük többé-kevésbé elmosódott, közepes nagyítással nehezen, az előháton jobbra csak nyomokban kivehető. A szárnyfedők hátulsó széle a külső csúcshölgletnél nagyon gyengén öblös. A potroh 8. szelvényének csúcsa barna vagy vörösesbarna, határozottan világosabb, mint a 3–7. szelvény (*fumata* fajcsoport). (A középtori melltölemez hosszanti középvonalában húzódó bordácska a lemez teljes hosszúságában nyomon követhető)
- 56 (57) A szárnyfedők szőrözete a korongon nagyjából egyenesen hátrafelé (a hátulsó szegély irányába) fésült szőrökből áll. A lábfejek utolsó íze rendszeren egy-egy talpsörtét visel. A potroh 3–6. hátlemeze a tövén meglehetősen erősen és sűrűn, a hátulsó szegélyénél, illetve a hátulsó felében valamivel gyéribben és kissé finomabban pontozott. A potroh 8. haslemezének hátulsó széle kerekített vagy közepen kissé szögletes (nőstények és hímek). – Feje rendszeren fekete. Előháta általában fekete vagy barnásfekete. Szárnyfedői többnyire barnák vagy vörösesbarnák. Potroha jobbra fekete vagy barnásfekete. Csápjai rendszerint feketés barnák vagy barnák; az 1–2. vagy az 1–3. íz világos vörösesbarna. Lábai legtöbbször világos vörösesbarnák. Halántéka a szemek mögött 0,5–0,8-szer rövidebb, mint a szem. Csápjai-

nak 10. íze 1,6–2,0-szer szélesebb, mint amilyen hosszú. Előháta 1,32–1,37-szor szélesebb, mint amilyen hosszú. Szárnyfedővarrata 0,72–0,79-szor rövidebb, mint az előhát. 3,5–5,0 mm.

Előfordul Észak-, Nyugat-, Közép-, Kelet- és Délkelet-Európában, Kis-Ázsiában, Szibériában, Kelet-Ázsiában (Japán), valamint Közép-Ázsia magashegységi tájain (Kína: Hszincsiang). Észak-Amerikába behurcolták. Az erdős tájak lakója. Faunaterületünkön mindenütt megtalálható. A hegyvidék és a dombvidék nedves-üde erdeinek jellemző faja, szórványosan azonban a síkságon is előfordul (a nagyobb folyók mentén; nedvesebb erdőkben: égerlápokban, tölgy-kőris-szil ligetekben, gyertyános kocsányos tölgyesekben). Elsősorban gombák (főleg csöves termőrétegű, pl. *Boletus* és *Leccinum*, ritkábban lemezes termőrétegű gombafajok, pl. *Amanita*) rothadó termőtestén él, ráakadhatunk azonban gombásodó növényi anyagokon (avarban, elhalt fák korhadékában stb.), és nagy ritkán barlangok bejárati szakaszában, dögön, fák kifolyó nedvén, kisémlősök jártaiban is (III–XI.) (= *Aleochara fumata* GRAVENHORST, 1802; *A. mycetophaga* KRAATZ, 1856) – Gombakedvelő fürkészholyla

fumata GRAVENHORST, 1802

- 57 (56) A szárnyfedők szőrözete a korongon hátrafelé és ferdén kifelé (a külső csúcscsöglet irányába) fésült szőrökből áll. A lábfejek utolsó íze rendszeren két-két, páronként nagyjából egyenlő hosszúságú talpsörtét visel. A potroh 3–6. hátlemeze a tövén eléggé erősen és sűrűn, a hátulsó szegélyénél, illetve a hátulsó felében lényegesen gyéribben és kissé finomabban pontozott. A 8. haslemez hátulsó széle kerekített (nőstények), illetve középen tompán kihegyesedik (hímek). – Feje rendszeren fekete. Előháta általában fekete vagy barnásfekete. Szárnyfedői többnyire barnák vagy vörösesbarnák. Potroha jobbra fekete vagy barnásfekete. Csápjai rendszerint feketés barnák vagy barnák; az 1–2. íz világosabb barna vagy vörösesbarna. Lábai legtöbbször világos vörösesbarnák. Halántéka a szemek mögött 0,7–0,9-szer rövidebb, mint a szem. Csápjainak 10. íze 1,6–2,2-szer szélesebb, mint amilyen hosszú. Előháta 1,25–1,32-szor szélesebb, mint amilyen hosszú. Szárnyfedővarrata 0,78–0,83-szor rövidebb, mint az előhát. 3,0–5,0 mm.

Észak-, Nyugat-, Közép-, Kelet- és Délkelet-Európa, a Kaukázus, Kis-Ázsia és Szibéria erdős tájain honos. Faunaterületünkön mindenütt megtalálható. A hegy-, a domb- és a síkvidék zárt erdeiben él. Az Alföldön többnyire csak a nagyobb folyók mentén, nedvesebb erdőkben, pl. tölgy-kőris-szil ligetekben, gyertyános kocsányos tölgyesekben található szórványosan. Elvértve nedves-üde gyepekben is előfordul. A kalapos gombákat, különösképpen a Boletaceae család fajait kedveli, de pl. taplókon is megtalálható. Dögről, fák kifolyó nedvéről, hullott gyümölcsről, rothadó növényi maradványokról, elvértve szárazodó trágyából stb. is gyűjthető (III–

x1.) (= *Aleochara moerens* GYLLENHAL, 1827; *A. haemorrhoidalis* MANNERHEIM, 1830; *A. lugubris* AUBÉ, 1850) – Gombász fürkészholva

moerens GYLLENHAL, 1827

- 58 (51) A jellegzetes, teljesen kiszíneződött példányok szárnyfedői többé-kevésbé kétszínűek: korongjuk vöröses vagy sárgás színű, tő- és oldalszegélyük, valamint mellfedőjük sötétebb (*discipennis* fajcsoport). (A csápok 3. íze legalább olyan hosszú, mint a 2. íz. A lábfejek utolsó íze rendszeren két-két, páronként eltérő hosszúságú talpsörtét visel. A fejtető, a hát, valamint a potroh hátlemezei nem egészen testhez simuló szőrözettel borítottak.)
- 59 (62) A csápok 3. íze kissé hosszabb, mint a 2. íz. A szárnyfedők hátulsó széle a külső csúcscsögletnél alig észrevehetően öblös. A szárnyfedők rendszerint nagyobb részben barnás- vagy sárgásvörösek, illetve barnássárgák, tő- és oldalszegélyük kisebb részben barnásfekete, feketés barna vagy barna.
- 60 (61) A csápostor vastagabb, határozottabban orsó alakú; a 4. és az 5. íz kissé szélesebb, mint amilyen hosszú. A szárnyfedők kevésbé fényesek: recézetük közepes nagytással is kivehető. Hímek: a potroh 8. hátlemezének hátulsó széle finoman, nem egészen szabályosan fogazott. – Feje, előháta és potroha rendszeren fekete. Szárnyfedői többnyire barnásvörösek, esetleg barnássárgák; a tő- és az oldalszegély, valamint a mellfedő barnásfekete, feketés barna vagy barna. Csápjai rendszerint barnásfeketék, feketés barnák, esetleg barnák. Lábai legtöbbször vörösesbarnák vagy barnásvörösek; a combok gyakran barnásfeketék vagy feketés barnák, és olykor a lábszárak is sötétek. Halántéka a szemek mögött 0,4–0,6-szer rövidebb, mint a szem. Csápjainak 10. íze 1,4–1,6-szer szélesebb, mint amilyen hosszú. Előháta 1,37–1,39-szer szélesebb, mint amilyen hosszú. Szárnyfedővarrata 0,66–0,69-szer rövidebb, mint az előhát. 5,0–7,0 mm.

Szórványosan fordul elő Délnyugat-, Nyugat-, Közép- és Délkelet-Európa, valamint Kis-Ázsia erdős tájain. Skandináviában hiányzik. A magasabb hegyvidék, az alhavasi és magashegységi övezet nedves-üde gyepeinek jellemző faja. A hegyvidék alacsonyabb tartományai-ban csak elvétve található. Faunaterületünkön nagyon ritka: elsősorban fordul elő a Kárpátok vidékén, valamint Horvátország magasabb hegyvidékein. Jelenléte ez idáig csupán Szlovákiában (Torna, Zólyom), Erdélyben (Rézbánya), valamint Horvátországban (Rijeka) bizonyított. Előkerülésére talán még Magyarországon is számíthatunk. Leginkább szárazodó trágyában ta-

lálható, elvértve azonban döögön, gombák rothadó termőtestén, rothadó növényi maradványokon stb. is előfordul (III–VIII.) (= *Aleochara discipennis* MULSANT et REY, 1853)

[*discipennis* MULSANT et REY, 1853]

- 61 (60) A csápotor vékonyabb, gyengébben orsó alakú; a 4. és az 5. íz kissé hosszabb vagy nagyjából olyan hosszú, mint amilyen széles. A szárnyfedők fényesebbek: recézetük teljesen elmosódott, közepes nagyítással jőszerével felismerhetetlen. Hímek: a potroh 8. hátlemezőnek hátulsó széle lényegében sima. – Feje, előháta és potroha rendszeren fekete. Szárnyfedői többnyire barnás- vagy sárgászörösek; a tő- és az oldalszegély, valamint a mellfedő barnásfekete, feketés barna vagy barna. Csápjai rendszerint barnásfeketék, feketés barnák, esetleg barnák; a csáptőíz gyakran vörösesbarna vagy barnászörös. Lábai legtöbbször barnászörösek; a combok gyakran barnásfeketék vagy feketés barnák, és olykor a lábszárak is sötétek. Halántéka a szemek mögött 0,6–0,7-szer rövidebb, mint a szem. Csápjainak 10. íze 1,3–1,6-szer szélesebb, mint amilyen hosszú. Előháta 1,33–1,36-szor szélesebb, mint amilyen hosszú. Szárnyfedővarrata 0,73–0,97-szor rövidebb, mint az előhát. 4,5–5,6 mm.

A Földközi-, a Fekete- és a Kaszpi-tenger mediterrán, illetve szárazföldi éghajlatú partvidékein honos. Előfordul Délnyugat-Európában (Spanyolország), valamint Közép- és Délkelet-Európa déli peremén (Franciaország, Olaszország; Albánia, Bulgária, Crna Gora, Görögország), továbbá Észak-Afrikában (Algéria, Tunézia), valamint a Közel-Keleten, illetve Közép-Ázsiában (Oroszország). Elterjedési területe a Fekete-tenger partvidékén eléri Bulgáriát, illetve egyesek szerint Romániát is. Előkerülésére talán még faunaterületünkön, az Adriai-tenger partvidékén is számíthatunk. Elsősorban a mediterrán területek lakója, helyel-közzel azonban a szubmediterrán, illetve a szárazföldi éghajlatú vidékeken is előfordul. A tengerpartok szűkebb környezetében, gyepekben él: mediterrán és sós réteken, szikeseken stb. Főleg szárazodó trágyában található, olykor azonban bomló növényi maradványokon stb. is ráakadhatunk (III–VIII.) (= *Aleochara rufipes* MULSANT et REY, 1853, nec STEPHENS, 1832; *A. tenuicornis* KRAATZ, 1856)

[[*tenuicornis* KRAATZ, 1856]]

- 62 (59) A csápok 3. íze nagyjából olyan hosszú, mint a 2. íz. A szárnyfedők hátulsó széle a külső csúcshögletnél nagyon gyengén öblös. A szárnyfedők rendszerint kisebb részben barnászörösek, tő- és oldalszegélyük nagyobb részben barnásfekete, feketés barna vagy barna. (Hímek: a potroh 8. hátleme-

zének hátulsó széle lényegében sima.) (A következő két faj külső ismertetőjegyei eléggé bizonytalanok. A nőstényeket olykor az ivari bélyegek alapján sem lehet teljes biztonsággal besorolni.)

- 63 (64) A szárnyfedők vöröses foltja rendszerint terjedelmesebb, a belső csúcshöglet, illetve a korong nagyobb részét elfoglalja: előrefelé nagyjából a teljes hosszúság háromnegyedéig terjed. Nőstények: az ondótartály feje inkább tojásdad formájú, tömlője középtájon kevésbé szélesedik ki. Hímek: a párzóservcsúcs (alulról nézve) valamivel szélesebb, inkább lándzsa alakú; hosszanti középvonalában finom barázda húzódik; csúcsa nagyon apró gombocskában végződik. – Feje, előháta és potroha rendszeren fekete. Szárnyfedői többnyire feketék vagy barnásfeketék; a hátulsó szegély, valamint a korong vörös, és nem ritkán a mellfedő is barnás vagy vöröses színű. Csápjai rendszerint feketés barnák. Lábai legtöbbször vörösesbarnák; a combok gyakran barnásfeketék vagy feketés barnák, és nem ritkán a lábszárak is többé-kevésbé füstösek. Halántéka a szemek mögött 0,5–0,9-szer rövidebb, mint a szem. Csápjainak 10. íze 1,5–1,7-szer szélesebb, mint amilyen hosszú. Előháta 1,27–1,37-szor szélesebb, mint amilyen hosszú. Szárnyfedővarrata 0,75–0,80-szor rövidebb, mint az előhát. 4,5–7,2 mm.

Közép- és Délkelet-Európa, valamint Kis-Ázsia és Irak hegyvidéki tájainak lakója. Közép-Európában egyelőre csak a Keleti-Alpok pereméről (Stájerország) ismert. Faunaterületünkön elszórta fordul elő, és meglehetősen ritka: ez idő tájt csupán Magyarországról (Balatonszemes, Budapest, Miskolc, Pilisszentlászló, Szin, Szuhafő), Erdélyből (Brassó) és Horvátországból (Plitvice) ismerjük. Úgy tűnik, hogy alföldjeink kivételével mindenütt (irodalmi források szerint elvélve még az erdőhatár fölött is) találkozhatunk vele. Réteken, nedves legelőkön, száraz pusztagyepéken, száraz legelőkön stb. él. Erdőkben csak kivételesen fordul elő. Főleg szárazodó trágyában található, olykor azonban döngön, komposztban, rothadó növényi maradványokon stb. is ráakadhatunk (III–VI.) (= *Aleochara hamulata* ASSING, 2009) – Termetes fürkész-holyva

hamulata ASSING, 2009

- 64 (63) A szárnyfedők vöröses foltja rendszerint kevésbé terjedelmes, a belső csúcshöglet, illetve a korong kisebb részét foglalja el: előrefelé nagyjából a teljes hosszúság kétharmadáig terjed. Nőstények: az ondótartály feje inkább kerekded formájú, tömlője középtájon erősebben kiszélesedik. Hímek: a párzóservcsúcs (alulról nézve) valamivel keskenyebb, inkább ék alakú; hosszanti középvonalában nincsen barázda; csúcsa tompán hegyes. – Feje, előháta és potroha rendszeren fekete. Szárnyfedői többnyire feketék

vagy barnásfeketéek; a hátulsó szegély, valamint a korong vörös, és nem ritkán a mellfedő is barnás vagy vöröses színű. Csápjai rendszerint feketés barnák. Lábai legtöbbször vörösesbarnák; a combok gyakran barnásfeketéek vagy feketés barnák, és nem ritkán a lábszárak is többé-kevésbé füstösök. Halántéka a szemek mögött 0,8–1,0-szer rövidebb, illetve nagyjából olyan hosszú, mint a szem. Csápjainak 10. íze 1,6–1,7-szer szélesebb, mint amilyen hosszú. Előháta 1,31–1,36-szor szélesebb, mint amilyen hosszú. Szárnyfedővarrata 0,75–0,78-szor rövidebb, mint az előhát. 3,5–6,5 mm.

Előfordul Nyugat-, Közép- és Délkelet-Európa, a Kaukázus, valamint Kis-Ázsia hegyvidéki tájain. Skandináviában csak Finnországból ismert. A magasabb hegyvidék, az alhavasi és a magashegységi övezet nedves-üde gyepeinek jellemző faja. A hegyvidék alacsonyabb tartományában csak elvétve található, jobbára a nagyobb hegytömegek területén, illetve a hűvösebb, nedvesebb éghajlatú vidékeken. Faunaterületünkön elsősorban fordul elő, és igen ritka: bizonyító példányaink csupán Szlovákiából (Jolsva) és Erdélyből (Királykő-hegység, Szebeni-hegység, Széplés) vannak. A Kárpátok vidékén talán mindenütt előfordul, és előkerülésére Horvátország magasabb hegyvidékeire is számíthatunk. Hegyi réteken, legelőkön stb. él. Erdőkben csak kivételesen fordul elő. Főleg szárazodó trágyában található, olykor azonban döngön, komposztban, rothadó növényi maradványokon stb. is ráakadhatunk (IV–VII, IX, XI.) (= *Aleochara maculata* BRISOUT DE BARNEVILLE, 1863)

[**maculata** BRISOUT DE BARNEVILLE, 1863]

- 65 (38) A fejtető szőrözete két oldalt befelé és (legalább hátul) kissé ferdén hátrafelé fésült szőrökből áll. (A csápok 3. íze kissé rövidebb, mint a 2. íz. A lábfejek utolsó íze rendszeren két-két talpsörtét visel.)
- 66 (71) A középtori melltölemez hosszanti középvonalában húzódó bordácska a lemez teljes hosszúságában nyomon követhető. A lábfejek utolsó íze rendszeren két-két, páronként eltérő hosszúságú talpsörtét visel; a sörték nagyjából egyenesek, lényegesen rövidebbek a karmoknál. A fejtető, az előhát és a szárnyfedők fényesek, és a jellegzetes, teljesen kiszíneződött példányok szárnyfedői többé-kevésbé kétszínűek: korongjuk többnyire vörösesbarna, illetve barnás- vagy sárgásvörös; a tőszegély, az oldalszélek, a mellfedő, valamint a pajzsocska környéke sötétebb (*laevigata* fajcsoport). (A középső lábszárak középső érzéksörtéje nemigen különböztethető meg a lábszár rendes szőreitől.) (Az itt felsorolt fajok külső ismertetőjegyei meglehetősen bizonytalanok. A nőstényeket olykor az ivari bélyegek alapján sem lehet teljes bizonyossággal meghatározni.)

67 (68) A szárnyfedők korongjának vöröses foltja rendszerint elmosódottabb, és sötétebb árnyalatú: inkább vörösesbarna vagy barnásvörös színű. A fejtető (különösen a nagyobb termetű példányok esetében) sokszor kissé lapított. A szárnyfedők, illetve a potroh hátlemezeinek pontozása kevésbé erős, ugyanakkor élesebb, és valamivel sűrűbb. A potroh 7. hátlemeze általában valamivel finomabban, és gyakorta majdnem olyan sűrűn pontozott, mint a 6. hátlemez. Általában nagyobb termetű bogarak. A nőstények ondótartályának feje gömbölyded, és lényegesen szélesebb, mint a tömlő. A hímek páرزószerve (oldalról nézve) középtájon gyengén befűződött; a páرزószervcsúcs töve két oldalt rendszeren kissé duzzadt; az oldalsó kapcsolólemezek csúcsa kerekített. – Feje, előháta és potroha rendszeren fekete vagy barnásfekete. Szárnyfedői többnyire vörösesbarnák vagy barnásvörösek; a tőszegély, az oldalszélek, a mellfedő, valamint a pajzsocska környéke sötétebb. Csápjai rendszerint feketés barnák; az 1–2. íz gyakran kissé világosabb. Lábai legtöbbször vörösesbarnák vagy barnásvörösek; a combok gyakran sötétebbek, és nem ritkán a lábszárak is füstösek. Halántéka a szemek mögött 0,8–0,9-szer rövidebb, mint a szem. Csápjainak 10. íze 1,7–1,9-szer szélesebb, mint amilyen hosszú. Előháta 1,33–1,50-szor szélesebb, mint amilyen hosszú. Szárnyfedővarrata 0,73–0,81-szor rövidebb, mint az előhát. 3,0–4,7 mm.

Előfordul Kelet-Európa, Szibéria és Kelet-Ázsia (Mandzsúria) erdős és füves pusztáin. Előkerülésére, jóllehet csekély valószínűséggel, talán még faunaterületünkön (leginkább az Erdélyi-medencében) is számítani lehet. A nyílt élőhelyeket részesíti előnyben: a réteket, nedves legelőket, száraz pusztagyepéket, száraz legelőket. Elsősorban szárazodó trágájában él, megtalálható azonban dögön, komposztban, rothadó növényi maradványokon stb. is (IV–IX.) (= *Aleochara accepta* LIKOVSKÝ, 1972)

[[**accepta** (LIKOVSKÝ, 1972)]]

68 (67) A szárnyfedők korongjának vöröses foltja rendszerint élesebb, és világosabb árnyalatú: inkább sárgásvörös színű. A fejtető (még a nagyobb termetű példányok esetében is) gyengén domború. A szárnyfedők, illetve a potroh hátlemezeinek pontozása erősebb, ugyanakkor kevésbé éles, és valamivel gyérebb. A potroh 7. hátlemeze általában jóval finomabban, és gyakorta valamivel gyérebben pontozott, mint a 6. hátlemez. Általában kisebb termetű bogarak. A nőstények ondótartályának feje hosszúkas, és nem lényegesen szélesebb, mint a tömlő. A hímek páرزószerve (oldalról nézve)

középtájon határozottan befűződött; a párzószervecsúcs töve két oldalt rendszeren nem, illetve alig duzzadt; az oldalsó kapoclemezek csúcsa tompán hegyes.

- 69 (70) A szárnyfedők vöröses foltja rendszerint terjedelmesebb, a belső csúcsszöglet, illetve a korong nagyobb részét foglalja el: jobban megközelíti az oldalszegélyt, és előre felé nagyjából a teljes hosszúság háromnegyedéig terjed. Nőstények: az ondó tartály köldöke legtöbbször mélyebben benyomott. Hímek: a párzószervecsúcs (oldalról nézve) erősebben hajlott; a párzószervecsúcs csúcsa valamivel kisebb gombocskában végződik. A párzószervecsúcs (alulról nézve) szélesebb. Hosszanti középvonalában rövidebb és szélesebb, a tő táján határozottan bemélyedő árkocska húzódik (ezért az oldalszélek a tőnél kifejezetten lécszerűek): a lemez ugyanott csekély mértékben szélesebb, mint a csúcs előtti, alig kiszélesedő szakaszon. – Feje és előháta rendszeren fekete vagy barnásfekete. Szárnyfedői többnyire feketék vagy barnásfeketések; a hátulsó szegély, valamint a korong sárgászöld. Potroha jobbra fekete. Csápjai rendszerint feketék vagy barnásfeketések; az 1–2. íz olykor kissé világosabb. Lábai legtöbbször feketés vörösesbarnák; a combok gyakran feketék vagy barnásfeketések, és nem ritkán a lábszárak is sötétek. Halántéka a szemek mögött 0,8–0,9-szer rövidebb, mint a szem. Csápjainak 10. íze 1,5–1,9-szer szélesebb, mint amilyen hosszú. Előháta 1,34–1,43-szor szélesebb, mint amilyen hosszú. Szárnyfedővarrata 0,69–0,80-szor rövidebb, mint az előhát. 3,5–5,5 mm.

Elterjedési területe magában foglalja Délkelet-Európát és a Kaukázus vidékét (Örményország), valamint Kis-Ázsiát. Az erdős és füves puszták jellemző faja. Faunaterületünkön valószínűleg mindenütt megtalálható – a hegyvidék alacsonyabb övezeteiben, a dombvidéken és a síkságon honos –, és nem különösebben ritka. Ez idő szerint még csupán Magyarországról, Szlovákiából, Erdélyből és Horvátországból ismerjük, előkerülésére azonban másutt is bizonyosan számíthatunk. Környezeti igénye és életmódja a következő fajéhoz hasonló (IV–VII, XXI.) (= *Aleochara grandeguttata* ASSING, 2009) – Pusztai fürkészholtyva

grandeguttata ASSING, 2009

- 70 (69) A szárnyfedők vöröses foltja rendszerint kevésbé terjedelmes, a belső csúcsszöglet, illetve a korong kisebb részét foglalja el: kevésbé közelíti meg az oldalszegélyt, és előre felé nagyjából a teljes hosszúság kétharmadáig terjed. Nőstények: az ondó tartály köldöke legtöbbször sekélyebben benyomott. Hímek: a párzószervecsúcs (oldalról nézve) gyengébben hajlott; a

párzószervecsúcs csúcsa valamivel nagyobb gombocskában végződik. A párzószervecsúcs (alulról nézve) keskenyebb. Hosszanti középvonalában hosszabb és keskenyebb, a tő táján elenyésző árkocská húzódik (ezért az oldal-szélek a tőnél legfeljebb gyengén lécszerűek): a lemez ugyanott csekély mértékben keskenyebb, mint a csúcs előtti, valamelyest kiszélesedő szakaszon. – Feje, előháta és potroha rendszeren fekete. Szárnyfedői többnyire feketék; a hátulsó szegély, valamint a korong sárgászörös. Csápjai rendszerint feketék vagy barnásfeketék; az 1–2. íz olykor kissé világosabb. Lábai legtöbbször feketés vörösesbarnák; a combok gyakran feketék vagy barnásfeketék, és nem ritkán a lábszárak is sötétek. Halántéka a szemek mögött 0,7–0,9-szer rövidebb, mint a szem. Csápjainak 10. íze 1,7–2,0-szer szélesebb, mint amilyen hosszú. Előháta 1,28–1,45-szor szélesebb, mint amilyen hosszú. Szárnyfedővarrata 0,72–0,85-szor rövidebb, mint az előhát. 2,5–6,0 mm.

Előfordul Észak-, Délnyugat-, Közép-, Kelet- és Délkelet-Európában, a Kaukázus vidékén, Kis-Ázsiában, Irán magashegységi tájain, Szibériában, Észak-Afrikában (Algéria, Egyiptom, Marokkó), valamint Kelet-Ázsiában (Mandzsúria). Közép-Ázsia magashegységi tájain (Afganisztán, Kazahsztán, Üzbegisztán) is jelen van. Az erdős és füves puszták jellemző faja. Faunaterületünkön mindenütt megtalálható. Elterjedt a hegyvidék alacsonyabb övezeteiben, a dombvidéken és a síkságon. Gyep-társulásokban (réteken, nedves legelőkön, száraz pusztagyepekben, száraz legelőkön) él; erdőkben csak kivételesen fordul elő. Főleg szárazodó trágyában található, rálelhetünk azonban dögökön, emlősök fészkeiben, komposztban, rothadó növényi maradványokon stb. is (II–XI.) (= *Aleochara laevigata* GYLLENHAL, 1810; *A. apicalis* MÉNÉTRIES, 1832, nec STEPHENS, 1832; *A. bisignata* ERICHSON, 1837; *A. rufipennis* HEER, 1839, nec STEPHENS, 1832) – Sima fürkészholva [sima trágyaholyva]

laevigata GYLLENHAL, 1810

- 71 (66) A középtori melltőlemez hosszanti középvonalában húzódó bordácska nem éri el a lemez csúcsát: a lemez hosszúságának kétharmada, fele, illetve negyede táján elenyészik. A lábfejek utolsó íze rendszeren két-két, páronként nagyjából egyenlő hosszúságú talpsörtét visel; a sörték kifelé hajlanak, kissé rövidebbek a karmoknál. Ha a fejtető, az előhát és a szárnyfedők fényesek, akkor a jellegzetes, teljesen kiszíneződött példányok szárnyfedői többé-kevésbé egyszínűek, feketék vagy barnásfeketék, néha feketés barnák, esetleg barnák. (A potroh hátlemezei az elülső szegélynél eléggé finoman pontozottak, nagyjából úgy, mint másutt. A középső lábszárak közepső érzéksörtéje legfeljebb olyan hosszú, mint a lábszár szélessége.)

- 72 (79) A fejtető, az előhát és a szárnyfedők fényesebbek: recézetük többé-kevésbé elmosódott, közepes nagyítással nehezen, az előháton jobbra csak nyomokban kivehető (*sparsa* fajcsoport). (A középtori melltőlemez hosszanti középvonalaiban húzódó bordácska megközelítőleg a lemez hosszúságának kétharmadáig terjed.) (Az itt tárgyalt fajok külső ismertetőjegyei meglehetősen bizonytalanok, jobbra csekély megkülönböztető értékűek, vizsgálatuk ráadásul eléggé körülményes. A nőstények helyes besorolása nem egyszer még az ivari bélyegek alapján is kétséges.)
- 73 (74) Az állkapcsi tapogatók 4. ízének töve nagyon gyengén duzzadt; a 3. íz 2,2–2,9-szer hosszabb, mint amilyen széles, egyszersmind 1,4–1,9-szer hosszabb, mint a 4. íz. A potroh 3–5. hátlemeze valamivel sűrűbben pontozott. A páرزószervcsúcs töve két oldalt kissé duzzadt; az elülső páرزószervtaraj fejletlen és hosszú; az oldalsó kapoclemezek viszonylag nagyok, tövüknél erősen kiszélesednek. – Feje, előháta és potroha rendesen fekete vagy barnásfekete. Szárnyfedői többnyire feketék vagy barnásfeketék, olykor feketés barnák, esetleg barnák. Csápjai rendszerint feketék vagy barnásfeketék, olykor feketés barnák vagy barnák; az 1–2. vagy az 1–3. íz néha kissé világosabb. Lábai legtöbbször vörösesbarnák; a combok gyakran feketék vagy barnásfeketék, és nem ritkán a lábszárak is füstösek. Halántéka a szemek mögött 0,7–0,9-szer rövidebb, mint a szem. Csápjainak 10. íze 1,6–1,8-szer szélesebb, mint amilyen hosszú. Előháta 1,25–1,37-szor szélesebb, mint amilyen hosszú. Szárnyfedővarrata 0,83–0,91-szor rövidebb, mint az előhát. 3,0–6,0 mm.

Előfordul Észak-Európában (Skandinávia), Délnyugat-, Nyugat-, Közép-, valamint Délkelet-Európában (Kárpátok vidéke), a Kaukázusban, Kis-Ázsiában, Szibériában, a Kanári- és a Madeira-szigeteken, továbbá Kelet-Ázsiában (Mandzsúria). Délkelet-Ázsiában is jelen van. Az erdős tájak lakója. Faunaterületünkön általánosan elterjedt. A hegyvidéki nedves-üde erdők övezetének jellemző faja, nagy ritkán azonban az alacsonyabb területeken (elvéve még az Alföld peremvidékein is) megtalálható. A hűvös, nedves éghajlatot, a sötét, nedves környezetet kedveli. Elsősorban a bükkösök, szurdokerdők, gyertyános tölgyesek, lucosok stb. lakója, száraz erdőkben csak véletlenszerűen fordul elő. A magasabb övezetekben néha nedves-üde gyepekben is megtalálható. Bomló szerves anyagokon (dögön, emlősök fészkeiben, fák kifolyó nedvén, istállók, vadetők alomjában, komposztban, rothadó gombákon, rothadó növényi maradványokon, trágyában stb.) él. Előszertettel húzódik be üregekbe, barlangokba, ahol denevérek tetemén, denevérguanón, emberi ürüléken stb. található. Nem ritkán települések, emberi lakóhelyek környékén is ráakadhatunk (II-XI.) (= *Aleochara funebris* WOLLASTON, 1864;

- 74 (73) Az állkapcsi tapogatók 4. ízének töve gyengébben-erősebben duzzadt; a 3. íz 1,5–2,2-szer hosszabb, mint amilyen széles, egyszersmind 1,0–1,4-szer hosszabb (illetve nagyjából olyan hosszú), mint a 4. íz. A potroh 3–5. hátlemeze valamivel gyéribben pontozott. A páرزószervcsúcs töve két oldalt nem, illetve alig duzzadt; az elülső páرزószervtaraj vagy fejlett és hosszú, vagy fejletlen és rövid; az oldalsó kapcsolólemezek viszonylag kicsik, tövük-nél gyengén kiszélesednek.
- 75 (78) Az állkapcsi tapogatók 4. íze a tövé-nél gyengén duzzadt; a 3. íz 1,8–2,2-szer hosszabb, mint amilyen széles. A páرزószervcsúcs (alulról nézve) a tövétől a csúcsa felé rövidebb szakaszon keskenyedik. Az elülső páرزószervtaraj fejlett és hosszú; az oldalsó kapcsolólemezek rendszerint erősebben görbültek, csúcsuk tompán hegyes.
- 76 (77) Az esetek többségében a potroh 8. haslemezé-nek hátulsó széle közepén majdnem szabályosan kerekített (nőstények), illetve hegyesebben kihúzott, két oldalt határozottabban homorú (hímek). A páرزószerv hasi oldalának vonala (oldalról nézve) erősebben ívelt. Az oldalsó kapcsolólemezek valamivel rövidebbek, csúcsuk erősebben görbült. – Feje, előháta és potroha rendszeren fekete vagy barnásfekete. Szárnyfedői többnyire feketék vagy barnásfeketék, olykor feketés barnák, esetleg barnák. Csápjai rendszerint feketék vagy barnásfeketék, olykor feketés barnák vagy barnák; az 1–2. vagy az 1–3. íz néha kissé világosabb. Lábai legtöbbször vörösesbarnák; a combok gyakran feketék vagy barnásfeketék, és nem ritkán a lábszárak is füstösek. Halántéka a szemek mögött 0,8–0,9-szer rövidebb, mint a szem. Csápjainak 10. íze 1,6–1,8-szer szélesebb, mint amilyen hosszú. Előháta 1,25–1,34-szor szélesebb, mint amilyen hosszú. Szárnyfedővarrata 0,87–0,90-szor rövidebb, mint az előhát. 3,0–5,5 mm.

Előfordul Nyugat-, Közép-, valamint Délkelet-Európa (Dinári-hegység és Kárpátok vidéke), továbbá Kis-Ázsia erdős tájain. Skandináviában a tajga déli peremén is jelen van. Faunaterületünkön valószínűleg mindenütt megtalálható, szórányos előfordulása, illetve ritkasága miatt azonban elterjedését még nem tudjuk körvonalazni. Ez idáig csupán Magyarországon (Kőszeg; Óház-tető; Pilisszentkereszt: Vaskapu-szurdok; Sopron: Poloskás-bérc; Zalavár: Le-buj), Szlovákiában (pl. Barlangliget), Romániában (Nagyapatak) és Horvátországban (Karlovac)

találták. Bizonyára a hegy- és a dombvidék nedves-üde erdeinek lakója. Bomló szerves anyagokon (avarban, dögön, emlősök fészkeiben, fák kifolyó nedvén, istállók alomjában, komposztban, rothadó gombákon, rothadó növényi maradványokon, trágyában stb.) él (IV–XI.) (= *Aleochara stichai* LIKOVSKÝ, 1965) – Hegyvidéki fürkészhollyva

stichai LIKOVSKÝ, 1965

- 77 (76) Az esetek többségében a potroh 8. haslemezőnek hátulsó széle közepén tompán szögletes (nőstények), illetve tompábban szögletes, két oldalt gyengébben homorú (hímek). A párzószerv hasi oldalának vonala (oldalról nézve) fokozatos ívben hajlik a csúcs felé. Az oldalsó kapocselemek valamivel hosszabbak, csúcsuk gyengébben görbült. – Feje, előháta és potroha rendszeren fekete vagy barnásfekete. Szárnyfedői többnyire feketék vagy barnásfeketék, olykor feketés barnák, esetleg barnák. Csápjai rendszerint feketék vagy barnásfeketék, olykor feketés barnák vagy barnák; az 1–2. vagy az 1–3. íz néha kissé világosabb. Lábai legtöbbször vörösesbarnák; a combok gyakran feketék vagy barnásfeketék, és nem ritkán a lábszárak is füstösek. Halántéka a szemek mögött nagyjából 0,9-szer rövidebb, mint a szem. Csápjainak 10. íze nagyjából 1,7-szer szélesebb, mint amilyen hosszú. Előháta nagyjából 1,22-szer szélesebb, mint amilyen hosszú. Szárnyfedővarrata nagyjából 0,85-szer rövidebb, mint az előhát. 3,5–5,5 mm.

Délnyugat-, Nyugat-, Közép-, Kelet- és Délkelet-Európa, a Kaukázus, Szibéria, Észak-Afrika (Algéria, Marokkó, Tunézia) és Kelet-Ázsia (Mandzsúria) erdős tájain honos. Korábban közzétett elterjedési adatai a téves meghatározások, illetve a faji nevek kétértelmű használata miatt javarészt megbízhatatlanok. (A *Baryodma diversa* néven közreadott adatok például nagyjából az *Aleochara funebris* fajra értendők.) Jelenléte faunaterületünkön bizonyító példányok hiányában kérdéses. Környezeti igénye és életmódja a következő fajéhoz hasonló (I, III, V–VI, VIII.) (= *Baryodma diversa* J. SAHLBERG, 1876, nec *Aleochara diversa* MULSANT et REY, 1853; *Aleochara kamila* LIKOVSKÝ, 1984)

[[**diversa** (J. SAHLBERG, 1876)]]

- 78 (75) Az állkapcsi tapogatók 4. íze a tövénél eléggé erősen duzzadt; a 3. íz 1,5–2,0-szer hosszabb, mint amilyen széles. A párzószervcsúcs (alulról nézve) a tövétől a csúcsáig hosszabb szakaszon keskenyedik. Az elülső párzószervtaraj fejletlen és rövid; az oldalsó kapocselemek rendszerint gyengébben görbültek, csúcsuk tompa. – Feje, előháta és potroha rendszeren fekete vagy barnásfekete. Szárnyfedői többnyire feketék vagy barnásfeketék, olykor feketés barnák, esetleg barnák. Csápjai rendszerint feketék vagy barnásfeketék, olykor feketés barnák vagy barnák; az 1–2. vagy az 1–3. íz néha kissé

világosabb. Lábai legtöbbször vörösesbarnák; a combok gyakran feketék vagy barnásfeketéek, és nem ritkán a lábszárak is füstösek. Halántéka a szemek mögött 0,7–0,9-szer rövidebb, mint a szem. Csápjainak 10. íze 1,6–1,8-szer szélesebb, mint amilyen hosszú. Előháta 1,27–1,34-szor szélesebb, mint amilyen hosszú. Szárnyfedővarrata 0,86–0,93-szor rövidebb, mint az előhát. 2,0–5,0 mm.

Európa, Kis-Ázsia és Kelet-Ázsia (Himalája) erdős tájain honos. Faunaterületünkön általánosan elterjedt. Előfordul a hegyvidék, a dombvidék és a síkság erdős tájain. Inkább erdei állat, de fátlan élőhelyeken is megtalálható (mindenütt elsősorban nedves-üde, árnyas, párás környezetben). Bomló szerves anyagokon (avarban, darazsak, hangyák és poszméhek fészkeinek hulladékain, dögön, elhalt fák gombás tuskóján, törzsén és leváló kérge alatt, fák kifolyó nedvén, gombák rothadó termőtestén, komposztban, madarak és emlősök fészkeiben, rothadó növényi maradványokon, szárazodó trágyában, szénátörmelékben, víz által partra sodort uszadékban stb.) él (I–XII.) (= *Aleochara sparsa* HEER, 1839; *A. intractabilis* HEER, 1839; *Baryodma succicola* THOMSON, 1867) – Közönséges fürkészholylva

sparsa HEER, 1839

- 79 (72) A fejtető, az előhát és a szárnyfedők kevésbé fényesek: recézetük eléggé éles, közepes nagytással még az előhát korongján is jól kivehető.
- 80 (83) A homlok elülső széle (előlről és felülről nézve egyaránt jól látható) nagyjából egyenes vagy közepén alig észrevehetően öblös. Az előhát erősebb, élesebb, jobban kivehető recézete többnyire összefüggő hálózatot alkot. A középtori melltőlemez hosszanti középvonalában húzódó bordácska megközelítőleg a lemez hosszúságának kétharmadáig, illetve feléig terjed. Hímek: a potroh 8. hátlemezőnek hátulsó széle lényegében sima (*sanguinea* fajcsoport).
- 81 (82) A fej kisebb, és inkább kerekded formájú. A fejtető és a hát (különösen a szárnyfedők) valamivel sűrűbben pontozottak: a pontok kisebbek, számosabbak. A jellegzetes, teljesen kiszíneződött példányok szárnyfedői világos vörösesbarnák; a tő- és az oldalszegély, valamint a mellfedő nem ritkán feketés barna vagy barna. A középtori melltőlemez hosszanti középvonalában húzódó bordácska megközelítőleg a lemez hosszúságának kétharmadáig terjed. – Feje és potroha rendszeren fekete vagy barnásfekete. Előháta általában fekete, barnásfekete vagy feketés barna. Csápjai rendszerint feketés barnák vagy barnák; az 1–2. vagy az 1–3. íz világos vörösesbarna. Lábai legtöbbször világos vörösesbarnák; a combok olykor kissé sötétebbek. Ha-

lántéka a szemek mögött 0,7–0,8-szer rövidebb, mint a szem. Csápjainak 10. íze 1,3–1,7-szer szélesebb, mint amilyen hosszú. Előháta 1,32–1,38-szor szélesebb, mint amilyen hosszú. Szárnyfedővarrata 0,89–0,95-szor rövidebb, mint az előhát. 2,8–5,0 mm.

Észak-, Nyugat-, Közép-, Kelet- és Délkelet-Európa, a Kaukázus, Szibéria és Kelet-Ázsia (Mandzsúria) erdős tartományainak lakója. Faunaterületünkön szórványosan található a hegyvidék, a dombvidék és a síkság erdős tájain. A magasabb övezetekben, illetve az Alföld legszárazabb éghajlatú területein hiányozni látszik. Többnyire fák odvában fészkelő madarak (pl. *Coloeus*), emlősök (pl. *Dryomys*, *Glis*, *Sciurus*), redősszárnyú darazsak (pl. *Vespa crabro*) fészkének hulladékain fordul elő. Települések, emberi lakóhelyek környékén is ráakadhatunk, ahol rendszerint állati ürülékkel vegyes növényi törmelékben (galambdúccok, esetleg istállók, nyúlketrecek, tyúkólak stb. hulladékain) található. Kivételesen dögön, gombák rothadó termőtestén is ráakadhatunk (III, V–XII.) (= *Staphylinus sanguineus* LINNAEUS, 1758; *Aleochara brunneipennis* KRAATZ, 1856) – Vöröses fürkészhollyva

sanguinea (LINNAEUS, 1758)

- 82 (81) A fej nagyobb, és inkább kerekített négyszög formájú. A fejtető és a hát (különösen a szárnyfedők) valamivel gyéribben pontozottak: a pontok nagyobbak, kevésbé számosak. A jellegzetes, teljesen kiszíneződött példányok szárnyfedői többnyire feketék vagy barnásfeketék. A középtori melltölemez hosszanti középvonalában húzódo bordácska megközelítőleg a lemez hosszúságának feléig terjed. – Feje, előháta és potroha rendesen fekete. Csápjai rendszerint feketés barnák. Lábai legtöbbször barnák; a combok sötétebbek. Halántéka a szemek mögött nagyjából olyan hosszú, mint a szem. Csápjainak 10. íze nagyjából 1,6-szer szélesebb, mint amilyen hosszú. Előháta nagyjából 1,29-szor szélesebb, mint amilyen hosszú. Szárnyfedővarrata nagyjából 0,93-szor rövidebb, mint az előhát. 3,5–4,0 mm.

Elszórta fordul elő Közép- és Délkelet-Európa, valamint a Kaukázus erdős tájain. Közép-Európa északi tartományaiiban hiányzik. Faunaterületünkön Magyarországon („Ungarn”) és Szlovákiában (Pozsonyligetfalu) találták, bizonyos azonban, hogy másutt is jelen van. Előfordulása határainkon belül valószínűnek látszik, pontosabb adat hiányában azonban nem tekinthetjük biztosnak. Mindenütt nagyon ritka. Kisemlősök (jobbára a vakond) fészkében akadhatunk rá. Kivételesen dögön stb. is megtalálható. Mindenekelőtt ősz derekától tavasz derekáig (fagymentes, hűvös, párás napokon, illetve hóolvadás idején) rajzik (I–V, XI–XII.) (= *Aleochara vagepunctata* KRAATZ, 1856)

[**vagepunctata** KRAATZ, 1856]

83 (80) A homlok elülső széle (jobban látható előlről, mint felülről nézve) közepén határozottan öblös. Az előhát finomabb, elmosódottabb, nehezebben kivehető recézete többnyire szakadozott hálózatot alkot. A középtori melltőlemez hosszanti középvonalában húzódó bordácska megközelítőleg a lemez hosszúságának negyedéig terjed. Hímek: a potroh 8. hátlemezének hátulsó széle finoman fogazott (*haemoptera* fajcsoport). – Feje, előháta és potroha rendszeren barnásfekete. Szárnyfedői többnyire sárgásbarnák vagy barnás-sárgák; a varratszöglet környéke kissé sötétebb. Csápjai rendszerint barnák. Lábai legtöbbször sárgásbarnák, illetve barnás- vagy vörössárgák. Halántéka a szemek mögött 0,6–0,8-szer rövidebb, mint a szem. Csápjainak 10. íze 1,5–1,8-szer szélesebb, mint amilyen hosszú. Előháta 1,39–1,42-szer szélesebb, mint amilyen hosszú. Szárnyfedővarrata 0,81–0,90-szer rövidebb, mint az előhát. 3,5–4,5 mm.

Előfordul Közép-, valamint Délkelet-Európában (Kárpátok vidéke), továbbá a Kaukázus vidékén (Krim-félsziget). Skandináviában csak Finnország és Karélia területéről ismert. Faunaterületünkön szórványosan fordul elő: pl. Magyarország (Kalocsa, Mosonmagyaróvár), Burgenland (Gyanafalva, Léka, Zurány), Szlovákia (Dévényújfalva), Erdély. Adatai részben ellenőrzésre szorulnak. Mindenütt nagyon ritka. Fészeklakó faj. Mindenekelőtt az üregi nyúl társaságában él, elvéve azonban a vakond és a róka járataiban is előfordul. Nagy ritkán dögön, emberi ürüléken, komposztban is megtalálható. Elsősorban tavasszal rajzik (III–VII, X.) (= *Aleochara haemoptera* KRAATZ, 1856; *Baryodma haematica* MULSANT et REY, 1874) – Fészeklakó fűrészholyva

haemoptera KRAATZ, 1856

84 (37) A hátulsó lábfejek nagyjából olyan hosszúk, mint a hátulsó lábszár. (A fejtető szőrözete két oldalt befelé és (legalább hátul) kissé ferdén hátrafelé fésült szőrökből áll. A lábfejek utolsó íze rendszeren két-két, nagyjából egyenlő hosszúságú talpsörtét visel.)

85 (88) A szemek nagyobbak; a halánték a szemek mögött rövidebb, mint a szem. A jellegzetes, teljesen kiszíneződött példányok szárnyfedői többnyire feketék vagy barnásfeketések; a hátulsó szegély, valamint a korong vörösesbarna vagy barnásvörös. A középtori melltőlemez hosszanti középvonalában húzódó bordácska megközelítőleg a lemez hosszúságának háromnegyedéig terjed. A hátulsó lábfejek 5. íze nagyjából olyan hosszú, mint az 1. íz. Hímek: a potroh 8. hátlemezének hátulsó széle lényegében sima (*cuniculorum* fajcsoport).

86 (87) A fej kerekített négyszög alakú, a szemeknél nem lényegesen szélesebb, mint a szemek mögött. A szemek gyengébben domborúak. Az állkapcsi tapogatók 4. ízének töve gyengébben duzzadt; a 3. íz 2,2–2,6-szer hosszabb, mint amilyen széles. – Feje, előháta és potroha rendszeren fekete. Szárnyfedői többnyire feketék vagy barnásfeketék; a hátulsó szegély és a korong vörösesbarna vagy barnásvörös. Csápjai rendszerint feketés barnák vagy barnák; az 1–2. íz vörösesbarna vagy barnásvörös. Lábai legtöbbször vörösesbarnák vagy barnásvörösek; a combok gyakran kissé sötétebbek. Halántéka a szemek mögött 0,5–0,9-szer rövidebb, mint a szem. Csápjainak 10. íze 1,5–1,8-szer szélesebb, mint amilyen hosszú. Előháta 1,28–1,40-szor szélesebb, mint amilyen hosszú. Szárnyfedővarrata 0,71–0,84-szor rövidebb, mint az előhát. 3,0–6,2 mm.

Előfordul Nyugat-, Közép-, Kelet- és Délkelet-Európában, a Kaukázusban, Kis-Ázsiában, Irán magashegységi tájain, Nyugat-Szibériában, Észak-Afrikában (Algéria, Líbia, Marokkó, Tunézia), a Közel-Keleten és Kelet-Ázsiában (Himalája). Állítólag Dél-Amerikában (Brazília) is megtalálták. Az erdős vidékek lakója. Faunaterületünkön Magyarországon, Burgenlandban és Szlovákiában gyűjtötték. Az erdős puszták övében (Esztergom, Királyhegyes, Nagyrozvág, Szin), különösen az alacsonyabb hegyvidéken és a dombvidéken elterjedt, de ritka. Fészeklakó faj. Mindenekelőtt a borz, a hörcsög, az ürge és az üregi nyúl társaságában él, de róka, valamint partifecske fészékében is találták már, sőt juhtrágyából is előkerült. Elsősorban tavasszal rajzik (II–XII.) (= *Aleochara cuniculorum* KRAATZ, 1858; *A. peusi* WAGNER, 1949) – Hosszúlábú fürkészholtyva

cuniculorum KRAATZ, 1858

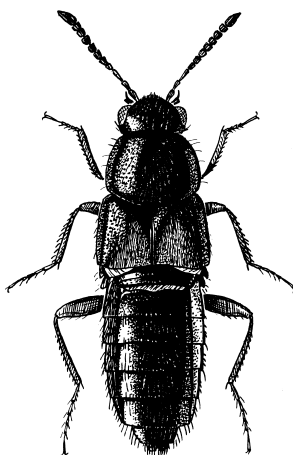
87 (86) A fej már-már szív alakú, a szemeknél lényegesen szélesebb, mint a szemek mögött. A szemek erősebben domborúak. Az állkapcsi tapogatók 4. íze a tövénél erősebben duzzadt; a 3. íz 2,0–2,2-szer hosszabb, mint amilyen széles. – Feje, előháta és potroha rendszeren fekete. Szárnyfedői többnyire feketék vagy barnásfeketék; a hátulsó szegély és a korong vörösesbarna vagy barnásvörös. Csápjai rendszerint barnásfeketék vagy feketés barnák; az 1–2. íz kissé világosabb. Lábai legtöbbször vörösesbarnák vagy barnásvörösek. Halántéka a szemek mögött 0,4–0,7-szer rövidebb, mint a szem. Csápjainak 10. íze 1,5–1,7-szer szélesebb, mint amilyen hosszú. Előháta 1,28–1,39-szor szélesebb, mint amilyen hosszú. Szárnyfedővarrata 0,72–0,80-szor rövidebb, mint az előhát. 3,0–6,4 mm.

Közép- és Délkelet-Európában (Ausztria, Csehország; Magyarország, Szlovákia) honos. A Kárpát-medencében az erdős puszták övében, az alföldekkel határos alacsonyabb hegyvidéki és dombsági tájak meleg, száraz lejtőin fordul elő. A síkságon, illetve az Alföld és a Kisalföld

peremvidékein csak egy-két lelőhelye ismert. A száraz pusztagyepék, száraz legelők jellegzetes állata. Az ürge föld alatti járataiban él, kivételesen azonban megtalálható hörcsög társaságában is, illetve juhtrágyában (III–VI.) (= *Aleochara breiti* GANGLBAUER, 1897) – Ürgevendég fürkészholnya

breiti GANGLBAUER, 1897

- 88 (85) A szemek kisebbek; a halánték a szemek mögött hosszabb, mint a szem. A jellegzetes, teljesen kiszíneződött példányok szárnyfedői többnyire feketés barnák vagy barnák. A középtori melltőlemez hosszanti középvonalaiban húzódo bordácska megközelítőleg a lemez hosszúságának negyedéig terjed. A hátulsó lábfejek 5. íze lényegesen rövidebb, mint az 1. íz. Hímek: a



3. ábra. *Aleochara breiti*
GANGLBAUER

potroh 8. hátlemezőnek hátulsó szélé finoman fogazott (*spadicea* fajcsoport). – Feje és potroha rendszeren barnásfekete vagy feketés barna. Előháta általában feketés barna vagy sötétbarna. Csápjai rendszerint feketés barnák vagy barnák. Lábai legtöbbször világosbarnák vagy vörösesbarnák. Halántéka a szemek mögött 1,3–1,5-szer hosszabb, mint a szem. Csápjainak 10. íze nagyjából 1,3-szer szélesebb, mint amilyen hosszú. Előháta 1,23–1,27-szor szélesebb, mint amilyen hosszú. Szárnyfedővarrata 0,81–0,83-szor rövidebb, mint az előhát. 3,5–7,0 mm.

Nyugat-, Közép- és Délkelet-Európa, a Kaukázus, Kis-Ázsia és a Közel-Kelet erdős tájain honos. Faunaterületünkön – a magasabb hegyvidéki övezetek kivételével – valószínűleg mindenütt jelen van, az Alföld legmelegebb, legszárazabb vidékein azonban hiányozni látszik. A vakond fészkében, föld alatti járataiban él, nagy ritkán azonban ürge és pocok társaságában is találtak. Elvéve a szabadban is ráakadhatunk, pl. vakondjáratok közelében, árvízi uszadékban. Elsősorban őszi derekától tavasz derekáig (fagymentes, hűvös, párás napokon, illetve hóolvadás idején) rajzik (I–XII.) (= *Ocalea spadicea* ERICHSON, 1837; *O. procera* ERICHSON, 1839) – Sötétpej fürkészhollyva

spadicea (ERICHSON, 1837)

- 89 (36) A fejtető és a hát recézete erősebb, és mindig éles. A recézet gyengén vagy nagyon gyengén megnyúlt sejtecskéket zár körül. A talpsörték hosszabbak, csúcsuk eléri a karmok csúcsát (= *Polycharina* REITTER, 1909) [[5. alnem: *Polystomota* CASEY, 1906]]. (A csápok 3. íze nagyjából olyan hosszú, mint a 2. íz. A fejtető szőrözete két oldalt befelé és (legalább hátul) kissé ferdén hátrafelé fésült szőrökből áll. Az előhát szőrözete II. fajtájú. Az előhát mellfedőpereme oldalról nézve nem látható. A középtori melltlemez hosszanti középvonalában húzódó bordácska megközelítőleg a lemez hosszúságának feléig terjed. A középső lábszárak középső érzéksörtéje hosszabb, mint a lábszár szélessége. A hátulsó lábfejek 1. íze nagyjából olyan hosszú, mint a 2–3. íz együttesen. A lábfejek utolsó íze rendszeren két-két, páronként nagyjából egyenlő hosszúságú talpsörtét visel; a sörték kifelé hajlanak, nagyjából olyan hosszúk, mint a karmok.) – Feje, előháta és potroha rendszeren fekete. Szárnyfedői többnyire feketék vagy barnásfeketék. Csápjai rendszerint barnásfeketék vagy feketés barnák. Lábai legtöbbször feketés vörösesbarnák; a combok barnásfeketék vagy feketés barnák, és gyakorta a lábszárak is sötétek. Halántéka a szemek mögött 1,0–1,1-szer hosszabb (illetve nagyjából olyan hosszú), mint a szem. Csápjainak 10. íze 1,7–2,0-szer szélesebb, mint amilyen hosszú. Előháta 1,24–1,32-szer szélesebb, mint amilyen hosszú. Szárnyfedővarrata 0,84–0,90-szor rövidebb, mint az előhát. 2,5–5,5 mm.

Megtalálható az Atlanti-óceán, az Északi- és a Balti-tenger, valamint a Földközi-tenger atlantikus, illetve mediterrán éghajlatú partvidékein: Délnyugat-, Nyugat-, Közép- és Délkelet-Európa, a Kanári-szigetek, Észak-Afrika (Algéria, Marokkó, Tunézia) homokos tengerpartjain. Az atlantikus éghajlatú vidékeken eléggé gyakori, másutt ritkább. Faunaterületünkről egyelőre nem került elő, a szomszédos Dalmáciában (pl. Split) azonban gyűjtötték. Időnként vízzel elöntött, illetve a hullámverés által öntözött fövenyen, bomló növényi anyagokon, elvéve

tengeri állatok (csigák, kagylók, halak) maradványain stb. akadhatunk rá (III-V, VII, X.) (= *Aleochara grisea* KRAATZ, 1856)

[[*grisea* KRAATZ, 1856]]

- 90 (35) Az előháton, a hosszanti középvonal mellett két oldalt, egy-egy pontsor foglal helyet: ezek egyenként számos, meglehetősen egyenetlenül elhelyezett pontból állnak (= *Mecorhopalus* SOLIER, 1849; *Coprochara* MULSANT et REY, 1874, nec MULSANT et REY, 1874) 6. alnem: **Coprochara** MULSANT et REY, 1874. (A fejtető szőrözete két oldalt befelé és (legalább hátul) kissé ferdén hátrafelé fésült szőrökből áll. A középtori melltölemez hosszanti középvonalában húzódó bordácska a lemez teljes hosszúságában nyomon követhető. A lábfejek utolsó íze rendszeren két-két, páronként nagyjából egyenlő hosszúságú talpsörtét visel. Hímek: a potroh 8. hátlemezeének hátsó széle sokszor finoman fogazott.)
- 91 (96) A potroh hátlemezei – mindenekelőtt az 5-7. hátlemez – elől sokszor sűrűn, a korongon, illetve hátul azonban gyéribben pontozottak.
- 92 (95) A jellegzetes, teljesen kiszíneződött példányok szárnyfedői többnyire feketék vagy barnásfeketék; a hátsó szegély, valamint a korong kisebb vagy nagyobb kiterjedésben barnás- vagy sárgásvörös, illetve vörössárga színű. (Az ide tartozó fajok biztosan csak az ondótartály, illetve a páرزószerv vizsgálatával azonosíthatók.)
- 93 (94) A fej 0,62–0,67-szor keskenyebb, mint az előhát. A szárnyfedők szőrözete a korongon – ellentétben a belső csúcshöglet tájának szőrözetével – inkább a hátsó szegély, mint a külső csúcshöglet felé fésült szőrökből áll. A potroh hátlemezeinek pontozása legtöbbször erősebb és valamivel gyéribb: a pontok mélyebbek, rendszerint jobban megnyúltak. Nöstények: az ondótartály feje nagyobb; a tömlő kivezető szakasza rendszeren 2-4 tekervényt alkot. Hímek: a páرزószervcsúcs (oldalról nézve) rövidebb kihegyezett. – Feje, előháta és potroha rendszeren fekete. Szárnyfedői többnyire feketék vagy barnásfeketék; a hátsó szegély, és a korong hátsó fele sárgásvörös. Csápjai rendszerint barnásfeketék vagy feketés barnák; a csáptőiz néha kissé világosabb. Lábai legtöbbször barnák; a combok gyakran barnásfeketék vagy feketés barnák, és olykor a lábszárak is sötétek. Halántéka a szemek mögött 0,6–0,9-szer rövidebb, mint a szem. Csápjainak 10.

íze 1,7–2,2-szer szélesebb, mint amilyen hosszú. Előháta 1,25–1,34-szor szélesebb, mint amilyen hosszú. Szárnyfedővarrata 0,71–0,80-szor rövidebb, mint az előhát. 2,0–5,0 mm.

Előfordul Európában, Kis-Ázsiában, Irán magashegységi tájain, Szibériában, az Azori- és a Kanári-szigeteken, Észak-Afrikában (Algéria, Egyiptom, Marokkó, Tunézia), a Közel-Keleten, Ciprus szigetén és Kelet-Ázsiában (Himalája; Japán; Kína: Peking; Mandzsúria). S ezen kívül Közép-Ázsia magashegységi tájain (Afganisztán, Kirgizisztán, Kazahsztán, Pakisztán, Tádzsikisztán, Türkmenisztán, Üzbegisztán), illetve az Arab-félszigeten (Jemen, Szaúd-Arábia) is. Erdős és erdőten vidékeken is megtalálható. Faunaterületünkön általánosan elterjedt. A hegyvidéken (az erdőhatár fölötti övezeteket is beleértve), a dombvidéken és a síkságon mindenütt jelen van. A gyepes élőhelyek jellemző faja – legelőkön kiváltképpen gyakori –, néha azonban erdőkben is előfordul. Mindenekelőtt szárazodó trágyában él. Ritkábban dögön, madarak fészkeiben, rothadó növényi maradványokon, víz által partra sodort uszadékban stb. is rálelhetünk (I–XII.) (= *Staphylinus bipustulatus* LINNAEUS, 1760; *S. bipunctatus* OLIVIER, 1795; ?*Aleochara nitida* GRAVENHORST, 1802; ?*A. velox* STEPHENS, 1832; *A. cursor* STEPHENS, 1832; ?*A. dorsalis* STEPHENS, 1832; ?*Homalota biguttula* KOLENATI, 1846) – Kétfoltos fürkészholyla [kétfoltos trágyaholyva]

bipustulata (LINNAEUS, 1760)

- 94 (93) A fej 0,65–0,70-szor keskenyebb, mint az előhát. A szárnyfedők szőrözete a korongon – hasonlóan a belső csúcshöglet tájának szőrözetéhez – inkább a külső csúcshöglet, mint a hátulsó szegély felé fésült szőrökből áll. A potroh hátlemezeinek pontozása legtöbbször finomabb és valamivel sűrűbb: a pontok sekélyebbek, rendszerint kevésbé megnyúltak. Nöstények: az ondótarály feje kisebb; a tömlő kivezető szakasza rendszeren 7–12 tekervényt alkot. Hímek: a pároszervcsúc (oldalról nézve) hosszabban kihegyezett. – Feje, előháta és potroha rendszeren fekete. Szárnyfedői többnyire feketék vagy barnásfeketék; a hátulsó szegély, és a korong hátulsó fele vörössárga. Csápjai rendszerint barnásfeketék vagy feketés barnák; a csáptőiz néha kissé világosabb. Lábai legtöbbször barnák; a combok gyakran barnásfeketék vagy feketés barnák, és olykor a lábszárak is sötétek. Halántéka a szemek mögött 0,8–0,9-szer rövidebb, mint a szem. Csápjainak 10. íze 1,8–2,3-szer szélesebb, mint amilyen hosszú. Előháta 1,26–1,35-szor szélesebb, mint amilyen hosszú. Szárnyfedővarrata 0,76–0,82-szor rövidebb, mint az előhát. 2,0–4,5 mm.

Előfordul Délnyugat-, Nyugat-, Közép- és Délkelet-Európában, a Kaukázusban, Kis-Ázsiában, Irán magashegységi tájain, Szibériában, az Azori-, Kanári- és Madeira-szigeteken, Észak-Afrikában (Algéria, Egyiptom, Líbia, Marokkó), a Közel-Keleten, Kelet-Ázsiában (Himalája; Japán; Kína: Shaanhszi; Koreai-félsziget; Mandzsúria), valamint Közép-Ázsia magashegységi tá-

jain (Afganisztán; Kazahsztán; Kína: Hszincsiang; Tádzsikisztán; Türkmenisztán; Üzbegisztán). Észak-, illetve Közép-Amerikában (pl. Guatemala, Mexikó) is megtalálták. Erdős és erdőlen vidékeken egyaránt honos. Faunaterületünkön általánosan elterjedt. Elsősorban az Alföldön és a Kisalföldön, valamint az alacsonyabb domb- és hegyvidékek meleg, száraz lejtőin él. A hegyvidékek magasabb övezeteiben elvétve fordul elő. Főleg szárazodó trágyában, ritkábban dögön, emlősök fészkeiben, fák kifolyó nedvén, rothadó növényi maradványokon, víz által partra sodort uszadékban stb. akadhatunk rá (I–XII.) (= *Aleochara verna* SAY, 1833; *Baryodma pauxilla* MULSANT et REY, 1874) – Délvidéki fürkészholyyva

verna SAY, 1833

- 95 (92) A jellegzetes, teljesen kiszíneződött példányok szárnyfedői feketék vagy barnásfeketék; a hátulsó szegély és a korong gyakran barnás vagy vöröses árnyalatú. – Feje, előháta és potroha rendszeren fekete. Csápjai rendszerint barnásfeketék vagy feketés barnák; a csáptőíz olykor kissé világosabb. Lábai legtöbbször barnák; a combok gyakran feketék vagy barnásfeketék, és nem ritkán a lábszárak is sötétek. Halántéka a szemek mögött 0,8–0,9-szer rövidebb, mint a szem. Csápjainak 10. íze 1,8–2,1-szer szélesebb, mint amilyen hosszú. Előháta 1,26–1,36-szor szélesebb, mint amilyen hosszú. Szárnyfedővarrata 0,72–0,80-szor rövidebb, mint az előháta. 2,5–5,5 mm.

Előfordul Európában, Kis-Ázsiában, Irán magashegységi tájain, Szibériában, Kelet-Ázsiában (Himalája) és Közép-Ázsia magashegységi tájain (Kína: Hszincsiang). Európa északi vidékein csak Skandináviában él. Észak-Amerikába behurcolták. Délkelet-Ázsiában és Közép-Amerikában is megtalálták. Elsősorban hűvösebb éghajlatú vidékek – faunaterületünkön a magasabb hegyvidék havasi tartományainak – lakója. Már az alacsonyabb hegyvidéki övezetekben is fölöttébb ritka, elvétve azonban még az Alföldön is megtalálható. Főleg havasi gyepekben, elvétve erdőkben akadhatunk rá. Magyarországon csupán néhány helyről (Budapest, Martonvásár, Szigetbecse, Újfehértó, Vác) ismert, főleg az ember lakóhelyeinek környezetében. Leginkább bomló növényi és állati maradványokon (pl. dögön, gombák rothadó termőtestén, tengerpartra kivetett moszathalmok alatt), valamint szárazodó trágyában él (III, V–X.) (= *Aleochara bilineata* GYLLENHAL, 1810; *A. immaculata* STEPHENS, 1832; *A. agilis* STEPHENS, 1832; *A. alpicola* HEER, 1839) – Nedvességkedvelő fürkészholyyva

bilineata GYLLENHAL, 1810

- 96 (91) A potroh hátlemezei nem csupán elől, hanem hátul is meglehetősen sűrűn pontozottak, jóllehet a korongon, illetve a hátulsó szegélynél a pontok gyakran finomabbak. – Feje, előháta és potroha rendszeren fekete. Szárnyfedői többnyire barnásfeketék vagy feketés barnák; a hátulsó szegély és a korong barnás- vagy sárgásvörös, és sokszor a mellfedő is vöröses színű, illetve nem ritkán csak a tőszegély és a váll környéke sötét. Csápjai rendszerint barnásfeketék, feketés barnák vagy barnák; az 1–3. íz nem ritkán kissé

világosabb. Lábai legtöbbször vörösesbarnák; a combok olykor sötétebbek. Halántéka a szemek mögött 0,6–0,9-szer rövidebb, mint a szem. Csápjainak 10. íze 2,0–2,3-szer szélesebb, mint amilyen hosszú. Előháta 1,20–1,36-szor szélesebb, mint amilyen hosszú. Szárnyfedővarrata 0,71–0,79-szor rövidebb, mint az előhát. 2,0–5,0 mm.

Elterjedését nem pontosan ismerjük. Eddig Észak- és Közép-, valamint Délkelet-Európából (Kárpátok vidéke), Nyugat-Szibériából, a Kanári- és a Madeira-szigetektől, valamint az Arab-félszigetről (Jemen) mutatták ki. Faunaterületünkön csupán Burgenlandból és Horvátországból nincs még adata. Elterjedt a hegyvidéken, a dombvidéken és a síkságon. Fás és fátlan élőhelyeken egyaránt előfordul, inkább azonban gyepes területeken gyakori. Olykor homokos tengerpartokon is ráakadhatunk. Elsősorban bomló, rothadó növényi maradványokon él, bár döngön, szárazodó trágyában is megtalálható (IV-X, XII.) (= *Aleochara verna* auct., nec SAY, 1833; *A. longula* HEER, 1839; *A. binotata* KRAATZ, 1856) – Komposztlakó fürkészholnya

binotata KRAATZ, 1856

- 97 (2) A potroh 6. hátlemeze elől majdnem ugyanolyan mélyen benyomott, mint a 3–5. hátlemez eleje. A 2–6. hátlemez egyike-másika, néha mindegyike – legtöbbször a 3. hátlemez – a hímek, és nem ritkán még a nőstények esetében is bütyköt, csapocskát visel (= *Hoplonotus* SCHMIDT-GÖBEL, 1846; *Ceromota* AGASSIZ, 1846) 7. alnem: **Ceranota** STEPHENS, 1839. (A fejtető szőrözete két oldalt előre felé és ferdén befelé fésült szőrökből áll. A középtori melltőlemez hosszanti középvonalában nincs bordácska. A középső lábszárak középső érzéksörtéje nagyjából olyan hosszú, mint a lábszár szélessége. A potroh orsó vagy inkább toboz alakú. A lábfejek utolsó ízén rendszeren két-két, páronként nagyjából egyenlő hosszúságú talpsörte van. A nőstények esetében a potroh 8. hát- és haslemezőnek hátulsó széle kerekített; az erősen fejlett példányok 8. hátlemezőnek hátulsó széle közepén tompán szögletes. A hímek esetében a potroh 7. hátlemezőnek hátulsó szélénél, közepén páros vagy páratlan képletek vannak. Nyolcadik hátlemező hátulsó széle kerekített, a hátulsó szegély közel sima, esetleg fogacskákat visel. Negyedik–ötödik haslemező elülső felében nem egyszer van erősen recézett, többé-kevésbé sűrű szőrözettel fedett felület: közepén egy harántos, vagy két oldalt egy-egy kerekded foltocska. Nyolcadik haslemező hátulsó széle közepén tompán hegyes.)
- 98 (101) Az előhát szőrözete II. fajtájú: a szőrök a hosszanti középvonal mentén hátrafelé és kissé ferdén kifelé (az elülső szegélynél azonban egy rövidke szakaszon sokszor inkább kifelé, sőt kissé előre felé) fésültek. A potroh 3–5.

hátlemeze rendszerint teljes egészében vagy nagyobb részben sötét színű, illetve elülső részük sötét, vagy legalább a tövüknél látható egy-egy harántos sötét folt.

- 99 (100) A szárnyfedők pontozása erősebben szemcsés, és sűrűbb (a pontok közötti terecskék a korongon általában jóval kisebbek, mint a pontok); recézetük nagyon finom, nem ritkán kissé elmosódott. A hímek potrohának 2–5. és 7. hátlemezén, a lemez hátsó széléhez közelebb, középen különböző képletek vannak: a 2. hátlemezen bütyök nyoma; a harmadikon felálló, kissé hátrahajló, harántos csapocská (fejlett hímek esetében csúcsa egyenesen levágott vagy középen nagyon gyengén öblös, kevésbé fejlett példányok esetében kerekített); a negyediken kisebb; az ötödiken lapos bütyök; a hetedik hátsó szélénél páros bütyök. Olykor a nőstények potrohának 2–5. hátlemezén is megvan az említett képletek nyoma, leggyakrabban a harmadikon. – Feje rendszerint barnásfekete vagy feketés barna. Előháta általában feketés barna vagy barna; az oldalszélek kisebb vagy nagyobb kiterjedésben világos vörösesbarnák vagy barnásvörösek. Szárnyfedői többnyire világos vörösesbarnák vagy barnásvörösek. Potroha jobbra vörösesbarna vagy barnásvörös; a hátlemezek elülső fele (a 3–5. hátlemezé gyakorta csak a tövén) barnásfekete vagy feketés barna. Csápjai rendszerint barnák vagy vörösesbarnák; az 1–3. íz világos vörösesbarna vagy barnásvörös, és nem ritkán a 11. íz is világosabb. Lábai legtöbbször világos vörösesbarnák vagy barnásvörösek. Halántéka a szemek mögött 1,2–1,4-szer hosszabb, mint a szem. Csápjainak 10. íze 1,1–1,5-szer szélesebb, mint amilyen hosszú. Előháta 1,28–1,39-szer szélesebb, mint amilyen hosszú. Szárnyfedővarrata 0,70–0,83-szor rövidebb, mint az előhát. 4,0–8,0 mm.

Megtalálható Nyugat-, Közép-, Kelet-, valamint Délkelet-Európa (Kárpátok vidéke) erdős tájain. Skandináviában csak Finnországból ismert. Faunaterületünkön valószínűleg mindeütt előfordul, talán csak Horvátország tengermellékén hiányzik. A hegyvidék nedves-üde erdeinek jellemző állata. Országunk hűvösebb, nedvesebb éghajlatú peremvidékein – többnyire a nagyobb folyóvizek mentén – az alacsonyabban fekvő területekre is leereszkedik, a dombvidéken, illetve a síkságon azonban már nagyon ritka. Bükkösökben, szurdokerdőkben, gyertyános tölgyesekben, keményfaligetekben stb. él. Rendszerint kisemlősök (*Microtus*, *Mus*, *Talpa* stb.) fészkeiben, járataiban fordul elő, olykor azonban bomló szerves anyagokon (avarban, elhalt fák korhadékában és leváló kérge alatt, komposztban, rothadó növényi maradványokon stb.) is megtalálható (III–IX.) (= *Aleochara ruficornis* GRAVENHORST, 1802; *A. daltoni* STEPHENS,

1832; *A. simsii* STEPHENS, 1832; *Homalota grandis* HEER, 1839; *Hoplonotus laminatus* SCHMIDT-GÖBEL, 1846) – Vörös fürkészholyva

ruficornis GRAVENHORST, 1802

- 100 (99) A szárnyfedők pontozása gyengébben szemcsés, és kevésbé sűrű (a pontok közötti terecskék a korongon általában valamivel kisebbek, mint a pontok); recézetük rendkívül finom, elmosódott. A hímek potrohának 2–3. és 7. hátlemezen, a lemez hátulsó széléhez közelebb, középen különböző képletek vannak: a 2. hátlemezen lapos bütyök; a harmadikon kicsi, hosszúkás (erősen fejlett példányok esetében félig-meddig bordaszerű) bütyök; a hetedik hátulsó szélénél páros bütyköcske (nem ritkán a nyolcadikon is van ilyeneknek némi nyoma). Gyakorta a nőstények potrohának 3. hátlemezen is van apró bütyöknek nyoma. – Feje és potroha rendszeren fekete vagy barnásfekete. Előháta általában fekete vagy barnásfekete, esetleg feketés barna. Szárnyfedői többnyire világos vörösesbarnák vagy barnásvörösek. Csápjai rendszerint barnák vagy vörösesbarnák; az 1–3. íz világos vörösesbarna vagy barnásvörös, és nem ritkán a 11. íz is világosabb. Lábai legtöbbször világos vörösesbarnák vagy barnásvörösek. Halántéka a szemek mögött 1,0–1,2-szer hosszabb (illetve nagyjából olyan hosszú), mint a szem. Csápjainak 10. íze 1,1–1,5-szer szélesebb, mint amilyen hosszú. Előháta 1,26–1,43-szor szélesebb, mint amilyen hosszú. Szárnyfedővarrata 0,76–0,90-szor rövidebb, mint az előhát. 4,5–6,0 mm.

Megtalálható Délnyugat-, Közép-, Kelet- és Délkelet-Európa, a Kaukázus és Kis-Ázsia erdős tartományaiiban. Közép-Európa északi vidékein, Skandináviában stb. hiányzik. Faunaterületünkön általánosan elterjedt. A hegyvidék, a dombvidék és a síkság erdős tájait lakja. Inkább erdei állat, de fátlan élőhelyeken is megtalálható. Általában kisemlősök (pl. *Microtus*, *Mus*, *Talpa*) fészkeiben, járataiban él, de bomló szerves anyagokon (avarban, elhalt fák korhadékában és leváló kérge alatt, komposztban, rothadó növényi maradványokon stb.) is előfordul (III–VIII.) (= *Aleochara erythroptera* GRAVENHORST, 1806) – Vörösszárnyú fürkészholyva

erythroptera GRAVENHORST, 1806

- 101 (98) Az előhát szőrözete III. fajtájú: a szőrök a hosszanti középvonal mentén elől (nagyjából a teljes hosszúság hetedében–kétötödében) előrefelé és kissé ferdén kifelé, másutt pedig hátrafelé és kissé ferdén kifelé fésültek. A potroh 3–5. hátlemeze rendszerint teljes egészében világos színű.

102 (103) A potroh 4–6. hátlemeze a tövén nem különösebben sűrűn, a hátulsó felében, és különösen a korongján eléggé gyéren (a hímek esetében gyakorta elszórtan) pontozott: a pontok közötti terecskék általában kissé nagyobbak, mint a pontok. A hímek potrohának 2–7. hátlemezen, a lemez hátulsó széléhez közelebb, középen különböző képletek vannak: a 2. hátlemezen hosszúkás (erősen fejlett példányok esetében már-már bordaszerű) bütyköcske; a harmadikon tövisszerű, oldalról többé-kevésbé összenyomott, oldalról nézve jobbra háromszög alakú taraj; a negyediken hátrafelé kissé felemelkedő bordácska (emlékeztet az előző hátlemez képletére, de jóval gyengébb); az ötödiken nagyon gyenge bordácska; a hatodikon ilyennek legfeljebb csak a nyoma (gyengén fejlett példányok esetében az 5–6. hátlemez fegyverzete elenyészik); a hetedik hátulsó szélénél páros bütyök, és ezek között középen még egy kis bütyök (ez kissé hátrább helyezkedik el, és valamivel jobban kiáll). A 8. hátlemez hátulsó széle középen nagyon gyengén öblös, az öblöt két szélénél gyakorta egy-egy apró fogacska látható. Olykor a nőstények potrohának 3. hátlemezen is van bütyköcskének nyoma. – Feje rendszeren barnásfekete vagy feketés barna. Előháta általában feketés barna vagy barna. Szárnyfedői többnyire világos vörösesbarnák vagy barnásvörösek. Potroha jobbra vörösesbarna vagy barnásvörös; a 6–7. hátlemez barnásfekete vagy feketés barna. Csápjai rendszerint barnák vagy vörösesbarnák; az 1–3. íz világosabb vörösesbarna vagy barnásvörös. Lábai legtöbbször világos vörösesbarnák vagy barnásvörösek. Halántéka a szemek mögött 1,0–1,1-szer hosszabb (illetve nagyjából olyan hosszú), mint a szem. Csápjainak 10. íze 1,2–1,4-szer szélesebb, mint amilyen hosszú. Előháta 1,16–1,23-szor szélesebb, mint amilyen hosszú. Szárnyfedővarrata 0,80–0,84-szor rövidebb, mint az előhát. 5,0–7,0 mm.

Közép- és Délkelet-Európa hegyvidékein (Alpok, Dinári-hegység, Kárpátok) honos. Délkelet-Európából (hazánkat kivéve) csak nőstény példányok ismertek. Faunaterületünkön Magyarországon (Szár: Mária-szakadék), Burgenlandban (Felsőőr, Kabold) és Erdélyben (Sepsiszentgyörgy) gyűjtötték. Előfordulása középhegységeinkben másutt is valószínű. A hegyvidéki övezet nedves-üde erdeinek lakója. Rendszerint ősz derekától tavasz derekáig (fagymentes, hűvös, párás napokon, illetve hóolvadás idején) rajzik. Életmódja egyebekben a rokon fajkéhez hasonló (I–II, IV, IX–XII.) (= *Aleochara penicillata* PEYERIMHOFF, 1901; *A. meschniggi* BERNHAUER, 1943) – Téli fürkészhollyva

penicillata PEYERIMHOFF, 1901

103 (102) A potroh 4–6. hátlemeze a tövén eléggé sűrűn, a hátulsó felében, és különösen a hosszanti középvonalában valamivel gyéribben (a hímek esetében olykor kissé elszórtabban) pontozott: a pontok közötti tereszkék általában valamivel kisebbek vagy nagyjából olyan nagyok, mint a pontok. A hímek potrohának 2–4. és 7. hátlemezen, a lemez hátulsó széléhez közelebb, közepen különböző képletek vannak: a 2. hátlemezen bütyök nyoma, a harmadikon tövisszerű, tompán hegyes, hátulsó élénél oldalról kissé összenyomott csapocskák; a negyedik apró bütyök; a 7. hátlemez hátulsó szélénél harántos, tompa fog. A 8. hátlemez hátulsó szélé finoman fogazott. A nőstények potrohának fegyverzetéről példányok, illetve leírás hiányában nem tudunk mit mondani. – Feje rendszeren fekete. Előháta általában feketés barna. Szárnyfedői többnyire barnásvörösek. Potroha jobbra barnásvörös; a 6. hátlemez, valamint a 7. hátlemez elülső része fekete, és csekély mértékben sötétebb (rendszeren csak közepén) a 3–5. hátlemez korongjának elülső fele is. Csápjai rendszerint barnásvörösek; a csáptőíz sárgásvörös. Lábai legtöbbször sárgásvörösek. Halántéka a szemek mögött 0,8–0,9-szer rövidebb, mint a szem. Csápjainak 10. íze nagyjából 1,2-szer szélesebb, mint amilyen hosszú. Előháta nagyjából 1,21-szer szélesebb, mint amilyen hosszú. Szárnyfedővarrata nagyjából 0,88-szor rövidebb, mint az előhát. 6,0–8,5 mm.

Ez idáig csupán Délkelet-Európából, az Adriai-tenger mediterrán éghajlatú partvidékéről (Dalmácia, Isztria-félsziget) ismert. Korábban a Keleti-Alpok vidékéről is említették, az onnan közölt adatok azonban más fajokra vonatkoznak. Előkerülésére esetleg faunaterületünkön is számíthatunk. Környezeti igényét nem ismerjük, életmódja azonban bizonyára a rokon fajokéhoz hasonló (= *Ceranota melichari* REITTER, 1889)

[[**melichari** (REITTER, 1889)]]

104 (1) Az előhát mellfedőpereme oldalról nézve jól látható. A potroh hátlemezeinek recézete erősebb, és mindig éles. A recézet túlnyomórészt gyengén vagy nagyon gyengén harántos sejtecskéket zár körül. A talpsörték (lábfejenként egy-egy) kissé hosszabbak, mint a karmok (= *Polystoma* STEPHENS, 1833, nec ZEDER, 1800; *Polystoma* STEPHENS, 1835, nec ZEDER, 1800; *Polystoma* CASEY, 1894, nec CHIAJE, 1837; *Polystomaria* REITTER, 1909) [[8. alnem: **Emplenota** CASEY, 1884]]. (A csápok 3. íze kissé rövidebb, mint a 2. íz. A fejtető szőrözete két oldalt befelé és ferdén előrefelé fésült szőrökből áll. Az előhát szőrözete II., 1. (*Aleochara albopila*), illetve III. fajtájú. A középtori melltlemez hosszanti középvonalában húzódo bordácska megkö-

zelítőleg a lemez hosszúságának felég-harmadáig terjed, illetve hiányzik. A középső lábszárak középső érzéksörtéje nagyjából olyan hosszú, mint a lábszár szélessége. A hátulsó lábfejek 1. íze kissé rövidebb, mint a 2–3. íz együttesen. A potroh 8. hátlemezeének hátulsó széle a nőstények esetében kerekített, a hímek esetében közepén kikanyarított) – Feje, előháta és potroha rendszeren fekete. Szárnyfedői többnyire feketék vagy barnásfeketék. Csápjai rendszerint barnásfeketék vagy feketés barnák. Lábai legtöbbször feketés vörösbarnák; a combok barnásfeketék vagy feketés barnák, és nem ritkán a lábszárak is sötétek. Halántéka a szemek mögött 1,1–1,4-szer hosszabb, mint a szem. Csápjainak 10. íze 1,5–1,9-szer szélesebb, mint amilyen hosszú. Előháta 1,19–1,23-szor szélesebb, mint amilyen hosszú. Szárnyfedővarrata 0,85–0,87-szor rövidebb, mint az előhát. 3,5–5,0 mm.

A Földközi- és a Fekete-tenger mediterrán éghajlatú partvidékein honos. Közép- és Délkelet-Európa déli peremén (Franciaország, Olaszország; Albánia, Bulgária, Görögország, Horvátország), az Azori- és a Kanári-szigeteken, Észak-Afrikában (Algéria, Tunézia) és Ciprus szigetén. Előfordulása faunaterületünkön igen valószínű. A tenger időnként elöntött, illetve hullámverés által öntözött homokos partszakaszain, vizes-nedves fövényen él. A felszínen összetorlódott növényi maradványok között, kövek alatt stb. akadhatunk rá. Nagy ritkán a tengerbe ömlő folyók torkolatánál, uszadékban is megtalálható (III, VI–VII.) (= *Homalota albopila* MULSANT et REY, 1852)

[[**albopila** (MULSANT et REY, 1852)]]

2. nem: **Tinotus** SHARP, 1883

Kis termetű (1,3–2,6 mm hosszú) bogarak. Testük többé-kevésbé megnyúlt, megközelítőleg orsó vagy toboz formájú; hátuk gyengén domború. Testfelszínük többé-kevésbé finoman és sűrűn pontozott, valamint finoman és sűrűn recézett. Fejük, előhátuk és szárnyfedőik legtöbbször tompa fényűek. Általában sötét színűek; tapogatóik, csáptóizzeik, potrohuk hátlemezeinek hátulsó széle, potrohcsúcsuk és lábaik rendszerint kissé világosabbak. Fejük nagyon gyengén harántos, és nem szélesebb, mint az előhát. Fejtetejük gyengén domború. Halántékuk teljes hosszúságában szegélyezett. Csápjaik legtöbbször aránylag rövidek, nem különösebben vastagok: a 3. íz kissé hosszabb, mint a 2. íz; a 9–10. íz mérsékelten harántos. Szemeik nem különösebben nagyok. Előhátuk mellfedőpereme oldalról nézve nem látható. Az előhát mérsékelten harántos, legtöbbször trapéz alakú; oldalszélei gyengén ívelték; hátulsó szögletei tompán kerekítettek. Hátulsó széle előtt közepén általában nincsen gödöröske. Előhátuk szőrözete II. fajtájú: a szőrök a hosszanti középvonal mentén hát-

rafelé és kissé ferdén kifelé, a korongon két oldalt kifelé és ferdén hátrafelé fésültek. Szárnyfedők rendszeren fejlettek: a szárnyfedővarrat kissé rövidebb, mint az előhát. Hátulsó szárnyaik többnyire jól fejlettek. Lábaik eléggé hosszúkák. Az elülső, középső és hátulsó lábszárak külső oldalán a rendszeres szőrök között finom tövisesek vannak; a hátulsó lábszáraknak csak a vége tövises. Középső lábszáraik középső érzéksörtéje többnyire nagyon gyengén fejlett, jószerevével nem különböztethető meg a lábszár rendszeres szőreitől. Hátulsó lábfejeik 1. íze nagyjából olyan hosszú, mint a 2–3. íz együttesen. Karmaik rendszeren fejlettek. (A lábfejek utolsó ízén rendszeren egy-egy talpsörte van.) Potrohuk jobbra toboz formájú. A potroh 3–5. hátlemeze elöl eléggé mélyen benyomott. Az ivarok külső bélyegeik tekintetében alig különböznek egymástól. Nőtények: potrohuk 8. hátlemezeének hátulsó széle középen nagyjából egyenes vagy nagyon gyengén, esetleg gyengén öblös; a 8. haslemez hátulsó széle kerekített vagy középen kissé szögletes, ritkábban középen nagyon gyengén beöblösödik; ondótartályuk jól fejlett. Hímek: potrohuk 8. hátlemezeének hátulsó széle középen nagyjából egyenes vagy gyengén öblös, több-kevesebb finom fogacskát visel; a 8. haslemez (valamivel hosszabb, mint a 8. hátlemez) hátulsó széle kerekített.

Az Antarktisz és Ausztrália kivételével a Föld valamennyi táján megtalálható. Nagyobb részük újvilági, és az északi mérsékelt öv lakója. Többségük az erdős vidékek üde-száraz gyepeiben él. Bomló növényi és állati eredetű anyagokon (jobbára szárazodó trágyában, olykor dögön, erjedő gyümölcsön, hangyafészkek hulladékain, komposztban) fordulnak elő. A kifejlett bogarak legyek petéit és lárváit fogyasztják, bábjaikon elősködnek. Általában a tenyészidőszakban (nagyjából április elejétől október végéig) tevékenykednek. Összesen körülbelül 40 fajuk ismert, többségük az amerikai földrész lakója. A palearktikus állatföldrajzi birodalom területén 11 faj honos. Faunaterületünkön, illetve hazánkban 1 faj fordul elő.

- - Feje, előháta és potroha rendszeren fekete. Szárnyfedői többnyire feketék vagy barnásfeketék. Csápjai rendszerint barnásfeketék; az 1–3. íz gyakran kissé világosabb. Lábai legtöbbször világosabb barnák; a combok gyakran sötétebbek, és nem ritkán a lábszárak is füstösek. Halántéka a szemek mögött 1,0–1,2-szer hosszabb (illetve nagyjából olyan hosszú), mint a szem. Csápjainak 10. íze 1,8–2,2-szer szélesebb, mint amilyen hosszú. Előháta 1,47–1,55-szor szélesebb, mint amilyen hosszú. Szárnyfedővarrata 0,81–0,91-szor rövidebb, mint az előhát. 1,3–2,6 mm.

Előfordul Európában, Kis-Ázsiában, Szibériában, a Kanári- és Madeira-szigeteken, Észak-Afrikában (Algéria, Líbia, Marokkó, Tunézia), Ciprus-szigetén, Kelet-Ázsiában (Japán; Mandzsúria), továbbá Közép-Ázsia magashegységi tájain (Kazahsztán). Észak-Amerikába behurcolták. Az erdős vidékek gyepeinek jellemző faja. Faunaterületünkön mindenütt megtalálható. A hegyvidéken (imitt-amott még a havasi övezetben is) és a dombvidéken elterjedtebb, a síksá-

gon szórványosan található. Elsősorban nedves-üde gyepekben fordul elő. Kivételesen barlangok bejárati szakaszában, illetve homokos tengerpartokon is ráakadhatunk. Elsősorban szárazodó trágyában él, néha azonban dögön, komposztban, rothadó növényi maradványokon stb. is megtalálható (III–IX.) (= *Aleochara morion* GRAVENHORST, 1802; *A. exigua* MANNERHEIM, 1830; *A. minutula* STEPHENS, 1832) – Kormos fürkészsholyva

morion (GRAVENHORST, 1802)

[[3. nem: **Piochardia** L. HEYDEN, 1870]]

Kis termetű (2,7–5,4 mm hosszú) bogarak. Testük többé-kevésbé megnyúlt, megközelítőleg orsó vagy toboz formájú; hátuk gyengén domború, a szárnyfedők korongja kissé lapított. Testfelszínük többé-kevésbé sűrűn pontozott, valamint finoman és többé-kevésbé elmosódottan recézett. Fejük, előhátuk és szárnyfedőik tompa fényűek. Általában világos színűek; tapogatóik, csáptőizeik, szárnyfedőik, potrohuk hátlemezeinek hátulsó széle, potrohcsúcsuk és lábaik rendszerint még világosabbak. Fejük gyengén harántos, és nem szélesebb, mint az előhát. Fejtetejük gyengén domború. Halántékuk teljes hosszúságában szegélyezett. Csápjaik viszonylag rövidek, nem különösebben vastagok: a 3. íz kissé hosszabb, mint a 2. íz; a 9–10. íz legtöbbször mérsékeltén harántos. (A csápostor ízei szorosan illeszkednek egymáshoz.) Szemeik általában eléggé nagyok. Előhátuk mellfedőpereme oldalról nézve nem látható. Az előhát mérsékeltén harántos, megközelítőleg trapéz alakú; oldalszélei gyengén íveltek; hátulsó szögletei tompán kerekítettek. Hátulsó széle előtt közepesen nincsen gödröcske. Előhátuk finom szőrözete a hosszanti középvonal mentén hátrafelé és kissé ferdén kifelé, a korongon két oldalt kifelé és ferdén hátrafelé fésült szőrökből áll (II. fajtájú). Szárnyfedőik rendszeren fejlettek: a szárnyfedővarrat az esetek többségében sokkal rövidebb, mint az előhát. Hátulsó szárnyaik jól fejlettek. Lábaik nem különösebben hosszúkák. A lábszárak külső oldala nem tövises. Középső lábszáraik középső érzéksörtéje gyengén fejlett, nagyjából fele olyan hosszú, mint a lábszár szélessége. Hátulsó lábfejeik 1. íze kissé hosszabb, mint a 2–3. íz együttesen, és kissé rövidebb, mint a 2–4. íz együttségévé. Karmaik rendszeren fejlettek. (A lábfejek utolsó ízén két-két, valamelyest eltérő hosszúságú talpsörte van.) Potrohuk toboz alakú. A potroh hátlemezei elöl nem benyomottak. Az ivarok külső bélyegeik tekintetében alig különböznek egymástól. Nőstények: potrohuk 8. hátlemezeinek hátulsó széle közepesen gyengén öblös; a 8. haslemez hátulsó széle kerekített; ondótartályuk

jól fejlett. Hímek: potrohuk 8. hátlemezeinek hátulsó széle középen gyengén öblös; a 8. haslemez (alig hosszabb, mint a 8. hátlemez) hátulsó széle középen nagyjából egyenes.

Döntő többségük a Földközi- és a Fekete-tenger mediterrán éghajlatú partvidékein (Délnyugat-Európában és Délkelet-Európa déli peremén, a Kaukázus vidékén, Észak-Afrikában, Kis-Ázsiában, a Közel-Keleten) honos, csupán egy faj fordul elő Indiában. Gyepekben élnek, és leginkább a meleg-száraz környezetet kedvelik. Valamennyi fajuk a *Cataglyphis* nembe tartozó hangyáknál vendégeskedik. A dolgozókra kapaszkodnak, testüket nyalogatják. Feltételezik, hogy a kültakaró mirigyek váladékával táplálkoznak. Kifejlett bogarakat egész évben – nagyobb számban jobbra tenyészidőszakban – találhatunk. A palearktikus állatföldrajzi birodalom területén 7 faj honos. Közülük 1 faunaterületünk szűkebb környezetében is megtalálható. Gazdája még hazánkban is előfordul, a bogár előkerülésére azonban nálunk nagyon kicsi az esély.

- – Teste rendszeren világos vörösesbarna; a potroh sokszor árnyalatnyival sötétebb. Csápjai rendszerint világos vörösesbarnák; az 1–2. íz, és a 11. íz csúcsa világosabb. Lábai legtöbbször világos vörösesbarnák. Halántéka a szemek mögött nagyjából 0,9-szer rövidebb, mint a szem. Csápjainak 10. íze 1,5–1,8-szer szélesebb, mint amilyen hosszú. Előháta 1,65–1,86-szor szélesebb, mint amilyen hosszú. Szárnyfedővarrata 0,58–0,62-szor rövidebb, mint az előhát. 2,7–5,4 mm.

Előfordul Délkelet-Európában (Keleti-Balkán: Albánia, Bosznia és Hercegovina, Görögország, Macedónia), a Kaukázusban, Kis-Ázsiában, Irak és Irán magashegységi tájain, valamint a Közel-Keleten. Elsősorban a mediterrán éghajlatú területek lakója, helyel-közzel azonban a szubmediterrán éghajlatú vidékeken is megtalálható. Rendszerint köves talajokon, napsütötte, meleg, száraz helyeken, száraz gyepekben él. Előkerülésére Horvátország tengermellékén van némi esély. A vörös fűrgehangya (*Cataglyphis nodus*) fészkeiben vendégeskedik (IV–VI, VIII.) (= *Oxysoma reitteri* Wasmann, 1894)

[[reitteri (Wasmann, 1894)]]

4. nem: **Pseudocalea** LUZE, 1902

Kis termetű (45–65 mm hosszú) bogarak. Testük megnyúlt, megközelítőleg orsó formájú; hátuk gyengén domború. Testfelszínük többé-kevésbé sűrűn pontozott, valamint finoman és sűrűn, jobbra elmosódottan recézett. Fejük, előhátuk és szárnyfedők eléggé fényesek. Általában sötét színűek; tapogatóik, csáptőizeik, szárnyfedők, potrohuk hátlemezeinek hátulsó széle, potrohcsúcsuk és lábaik rendszerint világosabbak. Fejük nagyjából négyzetes vagy kissé hosszúkas, és nem szélesebb, mint az előhát. Fejtetejük nagyon gyengén domború. Halántékuk egyszer teljes

hosszúságában szegélyezett, másszor a szegély csak a tarkó és a szájug táján kivehető. Csápjaik nem különösebben hosszúk és vastagok: a 3. íz kissé hosszabb vagy nagyjából olyan hosszú, mint a 2. íz; a 9–10. íz legtöbbször gyengén harántos. Szemeik nem különösebben nagyok. Előhátuk mellfedőpereme oldalról nézve jól látható. Az előhát gyengén harántos vagy nagyjából négyzetes, megközelítőleg téglalap alakú vagy félig-meddig hatszögletű; oldalszélei elől kerekítettek, hátul nagyjából egyenesek, a hátulsó szöglet előtt esetleg nagyon gyengén homorúak; hátulsó szögletei tompák. Hátulsó széle előtt közepesen nagyon sekély gödröcske van; hosszanti középvonalában igen enyhén lapított felület húzódik. Előhátuk félig-meddig elálló szőrözete a hosszanti középvonal mentén elől (nagyjából a teljes hosszúság harmadában) előre felé és kissé ferdén kifelé, másutt pedig hátrafelé és kissé ferdén kifelé fésült szőrökből áll (III. fajtájú). Szárnyfedők rendszeren fejlettek: a szárnyfedővarrat kissé rövidebb vagy nagyjából olyan hosszú, mint az előhát. Hátulsó szárnyaik jól fejlettek. Lábaik eléggé hosszúk. A lábszárak külső oldala nem tövises. Középső lábszáraik középső érzéksörtéje gyengén fejlett, nagyjából olyan hosszú, mint a lábszár szélessége. Hátulsó lábfejek 1. íze egyszer kissé, másszor lényegesen hosszabb, mint a 2. íz, kevésse, illetve alig rövidebb, mint a 2–3. íz együttvéve. Karmaik rendszeren fejlettek. (A lábfejek utolsó ízén egy-egy talpsörte van.) Potrohuk orsó alakú. A potroh 3–5. hátlemeze elől eléggé mélyen benyomott. Az ivarok külső bélyegeik tekintetében alig különböznek egymástól. Nöstények: potrohuk 8. hátlemezeének hátulsó széle közepesen nagyon gyengén öblös; a 8. haslemez hátulsó széle kerekített; ondótartályuk jól fejlett. Hímek: potrohuk 8. hátlemezeének hátulsó széle közepesen nagyon gyengén öblös; a 8. haslemez (alig hosszabb, mint a 8. hátlemez) hátulsó széle közepesen tompán kihegyezett.

Az eurázsiai szárazföld (Európa, Kis-Ázsia, Kelet-Ázsia: Jünnan, Afganisztán) lakói. Erdős vidékeken élnek, és leginkább a hűvös, párás környezetet kedvelik. Többnyire bomló szerves anyagokon élnek, illetve kisemlősök fészkeiben vendégeskednek. Elsősorban őszi derekától tavasz derekáig (fagymentes, hűvös, párás napokon, illetve hóolvadás idején) rajzanak, a nagyobb hegytömegek területén, illetve sötét, hűvös helyeken, barlangokban elvétve a nyári hónapokban is rájuk akadhatunk. Hat palearktikus fajuk ismert. Faunaterületünkről, illetve hazánkból 2 faj előfordulását jelezték, egyikük jelenléte azonban megerősítést igényelne.

- 1 (2) A fej hátul gyengébben befűződött; a tarkó valamivel szélesebb, gyengébben fejlett. A halánték teljes hosszúságában szegélyezett. Az előhát elől gyengébben domborodik: az elülső szögletek nem hajlanak be a hát alá, ezért rendszeren felülről is láthatók. A fejtető és az előhát recézete elmosódott, jobbára csak nyomokban kivehető; pontozásuk, illetve a szárnyfedők

pontozása közel egyformán erős. A potroh hátlemezeinek pontozása finom (*brevicornis* fajcsoport). – Feje rendszeren barnásfekete vagy feketés barna. Előháta általában barnásfekete, feketés barna, esetleg sötétebb barna. Szárnyfedői többnyire világosabb barnák vagy vörösesbarnák; a varrat-szöglet környéke gyakran kissé sötétebb. Potroha jobbra barnásfekete vagy feketés barna; a 3–5. hátlemez olykor kissé világosabb. Csápjai rendszerint feketés barnák vagy barnák; az 1–2. vagy az 1–3. íz gyakran vörösesbarna. Lábai legtöbbször vörösesbarnák. Halántéka a szemek mögött nagyjából 1,3-szer hosszabb, mint a szem. Csápjainak 10. íze nagyjából 1,3-szer szélesebb, mint amilyen hosszú. Előháta nagyjából 1,11-szor szélesebb, mint amilyen hosszú. Szárnyfedővarrata nagyjából 0,94-szor rövidebb, mint az előhát. 5,0–6,5 mm.

Előfordul Közép-Európa déli, délkeleti felében, valamint Délkelet-Európában. Az erdős tájak jellemző faja. Faunaterületünkön Magyarországról (Eplény, Kapolcs, Püspökladány), Erdélyből (Temesvár) és Horvátországból (Gorjanci, Kis- és Nagy-Kapela, Velebit) ismert, valószínű azonban, hogy a Kárpát-medence más tartományaiiban is jelen van. Szórványosan található, és nagyon ritka. Többnyire a vakond fészkeiben vendégeskedik, vélhetően azonban más kismélsők fészkeiben is él. Barlangok bejárati szakaszában, erdei avarban is találták már. Elsősorban ősz derekától kora tavaszig (novembertől márciusig) rajzik, a nagyobb hegytömegek területén, illetve sötét, hűvös helyeken, barlangokban elvétve a nyári hónapokban is ráakadhatunk (I–III, V, VII–VIII, XI–XII.) (= *Ocalea brevicornis* KRAATZ, 1856; *Pseudocalea detracta* LUZE, 1902) – Hidegkedvelő fürkészholva

brevicornis (KRAATZ, 1856)

- 2 (1) A fej hátul erősebben befűződött; a tarkó valamivel keskenyebb, erősebben fejlett. A halánték nem teljes hosszúságában szegélyezett (a szegély rendszeren csak a tarkó, illetve a százug táján kivehető). Az előhát elöl erősebben domborodik: az elülső szögletek behajlanak a hát alá, ezért felülről rendszeren nem láthatók. A fejtető és az előhát recézete gyenge, de jól kivehető; pontozásuk egyformán finom, a szárnyfedők hasonlóan finom pontjai között azonban lényegesen nagyobb pontok is vannak. A potroh hátlemezeinek pontozása nagyon finom (*angulata* fajcsoport). – Teste rendszeren fekete, barnásfekete, esetleg feketés barna. Csápjai rendszerint barnásfeketétek vagy feketés barnák. Lábai legtöbbször vörösesbarnák. Halántéka a szemek mögött 1,3–1,5-szer hosszabb, mint a szem. Csápjainak 10. íze 1,1–1,5-szer szélesebb, mint amilyen hosszú. Előháta nagyjából olyan széles, mint amilyen hosszú. Szárnyfedővarrata 1,00–1,05-szor hosszabb (illetve nagyjából olyan hosszú), mint az előhát. 4,5–5,5 mm.

Délkelet-Európa és Kis-Ázsia hegyvidékeinek lakója. Faunaterületünkön Magyarországon (Simontornya), Erdélyben (Bánsági-hegyvidék, Déli-Kárpátok), illetve Horvátországban (Kapela) találták. Jelenléte határainkon belül nem tekinthető egyértelműen igazoltnak, mert a bizonyító példány azonosságát eleve kétségesnek tartották. (Nevezett példányt sajnos nem találtuk meg.) Előfordulása a Dél-Dunántúl hegy- és dombvidékein nem tűnik lehetetlennek. Elsősorban őszi derekától tavasz derekáig (fagymentes, hűvös, párás napokon, illetve hóolvadás idején) rajzik, a nagyobb hegytömegek területén azonban akár a nyári hónapokban is találkozhatunk vele. Legtöbbször avarból, elhalt fák leváló kérge alól került elő (III, IV, VI, XII.) (= *Ocalea angulata* EPPELSHEIM, 1880) – Tavaszí fürkészholyva

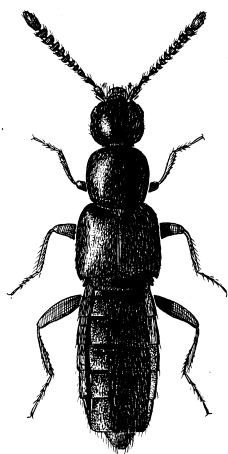
angulata (EPPELSHEIM, 1880)

5. nem: **Amarochara** THOMSON, 1858

Kis termetű (2,0–4,0 mm hosszú) bogarak (4. ábra). Testük megnyúlt; megközelítőleg orsó formájú; hátuk gyengén domború. Testfelszínük többé-kevésbé finoman és sűrűn pontozott, valamint finoman és többé-kevésbé elmosódottan recézett. Fejük, előhátuk és szárnyfedőik eléggé fényesek. Sötét vagy világos színűek; tapogatóik, csáptóizeik, szárnyfedőik, potrohuk hátlemezeinek hátulsó széle, potrohcsúcsuk és lábaik rendszerint világosabbak. Fejük nagyon gyengén harántos vagy nagyjából négyzetes, és nem szélesebb, mint az előhát. Fejtetejük nagyon gyengén domború. Halántékuk az esetek többségében legalább részben szegélyezett. Csápjaik legtöbbször aránylag rövidek és eléggé vastagok; a csáptóíz csúcsi részének felső oldalán hosszanti, kissé rézsútós árkocska van, melybe (a csápostort visszahajtva) a csápcsuklóíz befektethető; a 3. íz kissé rövidebb, mint a 2. íz; a 9–10. íz gyengén vagy mérsékeltén harántos. Szemeik legtöbbször nem különösebben nagyok. Előhátuk mellfedőpereme oldalról nézve jól látható. Az előhát nagyon gyengén vagy gyengén harántos, általában téglalap alakú; oldalszélei gyengén íveltek; hátulsó szögletei tompák. Hátulsó széle előtt középen általában nincsen gödröcske; hosszanti középvonalában olykor kissé lapított felület húzódik. Előhátuk szőrözete II. fajtájú: a szőrök a hosszanti középvonal mentén hátrafelé és kissé ferdén kifelé, a korongon két oldalt kifelé és ferdén hátrafelé fésültek. Szárnyfedőik rendszeren fejlettek: a szárnyfedővarrat kissé vagy határozottan rövidebb, mint az előhát. Hátulsó szárnyaik jól fejlettek. Lábaik nem különösebben hosszúkásak. A lábszárak külső oldala nem tövises. Középső lábszáraik középső érzéksörtéje gyengén fejlett, nehezen kivehető, jóval rövidebb, mint a lábszár szélessége. Hátulsó lábfejeik 1. íze legalább olyan hosszú, mint a 2–3. íz. együttesen. Karmaik rendszeren fejlettek. Potrohuk orsó alakú. A potroh 3–5. vagy 3–6. hátlemeze elöl eléggé mélyen benyomott. Az ivarok

külső bélyegeik tekintetében alig különböznek egymástól. Nőstények: potrohuk 8. hát- és haslemezőnek hátulsó széle kerekített; ondótartályuk jól fejlett. Hímek: potrohuk 8. hátlemezőnek hátulsó széle kerekített; a 8. haslemező (kissé hosszabb, mint a 8. hátlemező) hátulsó széle csúcsos ívben kerekített. A kisebb termetű fajok egyedei esetében az ivarok közötti különbségek jelentéktelenek: a potroh 8. haslemezőnek hátulsó széle a hímeknél is inkább szabályosan kerekített, bár erősebben, mint a nőstényeknél.

Fajaik elsősorban az északi mérsékelt éghajlati öv – Eurázsia és Észak-Amerika – erdős vidékein élnek. A más földrészekről, illetve állatföldrajzi birodalmak területéről (indomaláji, afrotropikus és neotropikus) leírt fajok hovatartozása vizsgálandó. Jobbára nedves-üde élőhelyeken – inkább gyepekben, mint



4. ábra. *Amarochara umbrosa* (ERICHSON)

erdőkben – fordulnak elő. Életmenetükkel, életmódjukkal kapcsolatos ismereteink meglehetősen szegényesek. Jobbára véletlenszerűen akadhatunk rájuk. Leginkább bomló növényi anyagokon találhatóak, illetve rajzó példányok kerülnek kézre. Elvértve döngön, gombák rothadó termőtestén, hangyafészkek törmelékében, kismélsők föld alatti járataiban, komposztban stb. is megtalálhatók. A tenyészidőszakban – a mi éghajlati viszonyaink között nagyjából április elejétől október végéig – tevékenykednek. Nagyobb számban rendszerint tél végétől nyár elejéig találhatóak. Fajaik többsége, számuk 30 körüli, a palearktikus állatföldrajzi birodalom területén honos. A Kárpát-medencében, illetve hazánkban 3 faj előfordulása bizonyított.

- 1 (4) A fejtető szőrözete két oldalt befelé és ferdén előrefelé fésült szőrökből áll. A halánték teljes hosszúságában vagy (látszólag) csak részben szegélyezett: szegély legalább hátul, a tarkó táján látható. A csáptóiz hosszanti ár-

kocskája rövidebb, nagyjából a teljes hosszúság harmadáig terjed. A potroh hátlemezei fényesek: elenyésző, csupán nyomokban kivehető recézettük jórészt nagyon erősen harántos sejtecskékből áll; pontozásuk valamivel gyérebb, vésetük inkább finoman szemcsés, mint zsendelyszerű.

- 2 (3) A halánték szegélye teljes hosszúságában, a szemek alatt is jól látható. A szárnyfedők hátulsó széle a külső csúcshölygletnél erősen öblös. A potroh 3–6. hátlemeze elől eléggé mélyen benyomott, és ott durván, sűrűn pontozott; a pontokat elválasztó terecskék bordaszerűek. Nagyobb termetű bogarak (*forticornis* fajcsoport). – Feje rendesen sötétebb barna vagy vörösesbarna. Előháta általában világosabb barna vagy vörösesbarna. Szárnyfedői többnyire vörösesbarnák; a varratszöglet környéke gyakran valamivel sötétebb. Potroha jobbra sötétebb barna vagy vörösesbarna; a hátlemezeknek nem ritkán csak a korongja sötét, illetve csak a 6–7. hátlemez sötétebb. Csápjai rendszerint világosabb barnák vagy vörösesbarnák. Lábai legtöbbször világos vörösesbarnák. Halántéka a szemek mögött 1,5–2,0-szer hosszabb, mint a szem. Csápjainak 10. íze 1,3–1,5-szer szélesebb, mint amilyen hosszú. Előháta 1,10–1,16-szor szélesebb, mint amilyen hosszú. Szárnyfedővarrata 0,80–0,87-szor rövidebb, mint az előhát. 3,5–4,0 mm.

Előfordul Délnyugat-, Nyugat-, Közép- és Délkelet-Európa, valamint a Kaukázus erdős vidékein. Faunaterületünkön mindenütt megtalálható. Nem különösebben ritka, de csak elvétve kerül kézre. Az alacsonyabb hegyvidék, a dombvidék és a síkság erdős tájainak lakója. Leginkább vizes, nedves és üde erdőkben fordul elő, szórványosan azonban nedves-üde gyepekben is rálelhetünk. Rendszerint kisméretű fészkekben és járataiban akadhatunk rá, megtalálható azonban egér- és pocok járta avarban, nád- és szénatörmelékben, sőt hangyák (*Lasius fuliginosus*) társaságában stb. is (I–XI.) (= *Bolitochara forticornis* LACORDAIRE, 1835) – Vastagsápú fűrészholyva [fészeklakó vastagsápúholyva]

forticornis (LACORDAIRE, 1835)

- 3 (2) A halánték szegélye a tarkó táján jól látható, a szemek alatt azonban nagyon finom, olykor majdnem elenyészik, rosszul kivehető. A szárnyfedők hátulsó széle a külső csúcshölygletnél gyengén öblös. A potroh 3–5. hátlemeze elől eléggé mélyen benyomott, és ott erősen, nem sűrűn pontozott; a pontokat elválasztó terecskék nem bordaszerűek. Kisebb termetű bogarak (*bonnairii* fajcsoport). – Teste rendesen világos vöröses- vagy sárgásbarna; a potroh 6. hátlemeze gyakran valamivel sötétebb. Csápjai rendszerint világos vöröses- vagy sárgásbarnák; az 1–3. és a 11. íz vörössárga. Lábai legtöbbször vörössárgák. Világosabb színű példányainak teste nagyobb rész-

ben barnás- vagy vörössárga. Halántéka a szemek mögött 1,6–2,0-szer hosszabb, mint a szem. Csápjainak 10. íze 1,8–2,0-szer szélesebb, mint amilyen hosszú. Előháta 1,10–1,14-szor szélesebb, mint amilyen hosszú. Szárnyfedővarrata 0,74–0,81-szor rövidebb, mint az előhát. 2,5–3,0 mm.

Nyugat-, Közép- és Délkelet-Európa, valamint Kis-Ázsia erdős vidékein honos. Faunaterületünkön elszórtan fordul elő: Magyarország (Aggteleki-karszt, Bakony, Mecsek), Burgenland (Léka), Szlovákia (Kassa, Vágluka), Erdély (Brassó), Horvátország (Rijeka). Leginkább üde-száraz élőhelyeken, többnyire avarban, növények korhadó gyökerei között, hangyák (*Lasius brunneus*, *L. fuliginosus*) társaságában akadhatunk rá (IV–VII, IX.) (= *Oxypoda glabriventris* RYE, 1865; *Calodera bonnairii* FAUVEL, 1865; *Ilyobates bonnairii* MULSANT et REY, 1875) – Hangyavendég fűrészholyla [hangyavendég vastagsápúholyva]

bonnairii (FAUVEL, 1865)

- 4 (1) A fejtető szőrözete két oldalt befelé és ferdén hátrafelé fésült szőrökből áll. A halánték egyáltalán nem szegélyezett: szegély még hátul, a tarkó táján sem látható. A csáptőiz hosszanti árkokskája hosszabb, nagyjából a teljes hosszúság feléig terjed. A potroh hátlemezei tompa fényűek: elmosódott, nehezen kivehető recézetük jórészt gyengén harántos sejtecskékből áll; pontozásuk valamivel sűrűbb, vésetük inkább finoman zsindeyszerű, mint szemcsés (*umbrosa* fajcsoport). – Feje rendszeren fekete. Előháta általában fekete vagy barnásfekete. Szárnyfedői többnyire barnák; a varratszöglet környéke fekete vagy barnásfekete. Potroha jobbra fekete; a 3–5. hátlemez olykor kissé világosabb. Csápjai rendszerint barnásfeketék vagy feketés barnák. Lábai legtöbbször feketés sárgásbarnák. Halántéka a szemek mögött 1,2–1,4-szer hosszabb, mint a szem. Csápjainak 10. íze 1,2–1,6-szer szélesebb, mint amilyen hosszú. Előháta 1,01–1,07-szor szélesebb, mint amilyen hosszú. Szárnyfedővarrata 0,83–0,87-szor rövidebb, mint az előhát. 2,0–2,6 mm.

Nyugat-, Közép-, Kelet- és Délkelet-Európa, Kis-Ázsia, Szibéria, valamint Kelet-Ázsia (Kína: Hopej; Koreai-félsziget) erdős vidékein honos. Faunaterületünkön (jóllehet csak szórványosan található, és mindenütt ritka) általánosan elterjedt. A zárt erdők övében, a hegyvidék, a dombvidék és a síkság folyóvizei mentén fordul elő. Az Alföldön és a Kisalföldön (az erdős puszták övében) rendszeren csak a peremvidékeken található. Folyók mentén, árterületeken, esetleg friss vízi tavak partján, többnyire friss vízzel átitatott vagy időnként friss vízzel öntözött talajokon akadhatunk rá: mocsarakban, nedves réteken, nedves legelőkön, ritkán vizes-nedves erdőkben stb. Többnyire nedves avarban vagy víz által partra sodort uszadéokban, elvétve dögön, gombák rothadó termőtestén, hangyák (*Lasius* fajok) társaságában, komposztban, madarak és emlősök fészkeiben, szárazodó trágyában fordul elő (I, III–IX.) (= *Calodera um-*

brosa ERICHSON, 1837; *Homalota tenuis* HEER, 1839; *Oxypoda funicularis* HOCHHUTH, 1871) – Fekete fürkészholyva [fekete vastagcsápúholyva]

umbrosa (ERICHSON, 1837)

Irodalom

- ÁDÁM, L. (2020): *Fürkészholyvák jegyzéke*. Aleocharinae (Coleoptera). Budapest.
- ÁDÁM, L. (2023a): *Fürkészholyvák*. Aleocharinae (Placusini, Homalotini). Budapest.
- ÁDÁM, L. (2003b): *Fürkészholyvák*. Aleocharinae (Tachyusini, Falagriini). Budapest.
- ASSING, V. (1995): The Palaearctic species of *Emplenota* Casey, *Polystomota* Casey, *Triochara* Bernhauer and *Skenochara* Bernhauer & Scheerpletz, with descriptions of three new species (Coleoptera, Staphylinidae, Aleocharinae). *Beiträge zur Entomologie* 45 (1): 217–237.
- ASSING, V. (1999): A revision of the genus *Piochardia* Heyden, 1870 (Insecta: Coleoptera: Staphylinidae: Aleocharinae). *Annalen des Naturhistorischen Museums in Wien* 101B: 277–301.
- ASSING, V. (2002): A taxonomic and phylogenetic revision of *Amarochara* Thomson. I. The species of the Holarctic region (Coleoptera: Staphylinidae, Aleocharinae, Oxypodini). *Beiträge zur Entomologie, Keltern* 52: 111–204.
- ASSING, V. (2009a): On the taxonomy and zoogeography of some Palaearctic Aleochara species of the subgenera *Xenochara* Mulsant & Rey and *Rheochara* Mulsant & Rey (Coleoptera: Staphylinidae: Aleocharinae). *Beiträge zur Entomologie* 59 (1): 33–101.
- ASSING, V. (2009b): A revision of *Ceranota* Stephens, subgenus of *Aleochara* Gravenhorst (Coleoptera: Staphylinidae: Aleocharinae). *Beiträge zur Entomologie* 59 (2): 355–422.
- ASSING, V., FRISCH, J., KAHLEN, M., LÖBL, I., LOHSE, G. A., PUTHZ, V., SCHÜLKE, M., TERLUTTER, H., UHLIG, M., VOGEL, J., WILLERS, J., WUNDERLE, P. und ZERCHE, L. (1998): 23. Familie: Staphylinidae. Pp. 119–197. In: LUCHT, W. und KLAUSNITZER, B. (Hrsg.): *Die Käfer Mitteleuropas*. 4. Supplementband. Jena, Stuttgart, Lübeck, Ulm.
- ASSING, V. und SCHÜLKE, M. (1999): Supplemente zur mitteleuropäischen Staphylinidenfauna (Coleoptera, Staphylinidae). *Entomologische Blätter* (1999) 95 (1): 1–31.
- ASSING, V. und SCHÜLKE, M. (2001): Supplemente zur mitteleuropäischen Staphylinidenfauna (Coleoptera, Staphylinidae). II. *Entomologische Blätter* (2001) 97 (2–3): 121–176.

- ASSING, V. und SCHÜLKE, M. (2007): Supplemente zur mitteleuropäischen Staphylinidenfauna (Coleoptera, Staphylinidae). III. *Entomologische Blätter* (2006) **102** (1–3): 1–78.
- ASSING, V. and WUNDERLE, P. (1997): A revision of the species of *Euryalea* Mulsant & Rey, *Pseudocolea* Luze and *Ocyota* Sharp (Coleoptera, Staphylinidae, Aleocharinae). *Entomologische Blätter* **93**: 93–126.
- BLACKWELDER, R. E. (1952): The generic names of the beetle family Staphylinidae, with an essay on genotypy. *U. S. National Museum Bulletin* **200**: 1–483.
- HANSEN, V. (1954): Biller. xvii. Rovbiller. 3. del. In: *Danmarks Fauna. Illustrerede håndbøger over den danske dyreverden. Med statsunderstøttelse udgivet af Dansk Naturhistorisk Forening*. Bd. 59. København.
- HÖEG, N. (1945): Beitrag zur Systematik der Aleocharinen. Über die Behaarung des Thorax bei der Gattung *Atheta* Thomson. *Entomologisk Meddelelser* **24**: 264–286.
- KAPP, A. (2007): Revision der *Aleochara heeri*-Gruppe mit Beschreibung einer neuen Art aus Italien (Coleoptera, Staphylinidae, Aleocharinae). *Linzer biologische Beiträge* **39** (1): 371–404.
- KLIMASZEWSKI, J. (1974): A revision of the genus *Aleochara* Gravenhorst of America north of Mexico (Coleoptera: Staphylinidae, Aleocharinae). *Memoirs of the Entomological Society of Canada* **129**: 1–211.
- LIKOVSKÝ, Z. (1974): 237. Gattung: *Aleochara* Gravenhorst 1802. Pp. 293–304. In FREUDE, H., HARDE, K. W. und LOHSE, G. A.: *Die Käfer Mitteleuropas*. Band 5. Staphylinidae II (Hypocyphtinae und Aleocharinae). Pselaphidae. Krefeld.
- LOHSE, G. A. (1974): Tribus 15–19 (Schistogenini–Aleocharini). Pp. 221–291. In FREUDE, H., HARDE, K. W. und LOHSE, G. A.: *Die Käfer Mitteleuropas*. Band 5. Staphylinidae II (Hypocyphtinae und Aleocharinae). Pselaphidae. Krefeld.
- LOHSE, G. A. (1989): Ergänzungen und Berichtigungen zu Freude-Harde-Lohse “Die Käfer Mitteleuropas” Band 5 (1974). Pp. 185–243. In LOHSE, G. A. und LUCHT, W.H. (Hrsg.): *Die Käfer Mitteleuropas*. 1. Supplementband mit Katalogteil. Krefeld.
- ORLOV, I., NEWTON, A. F. and SOLODOVNIKOV, A. (2021): Phylogenetic review of the tribal system of Aleocharinae, a mega-lineage of terrestrial arthropods in need of reclassification. *Journal of Zoological Systematics and Evolutionary Research* (**00**): 1–36.
- PALM, TH. (1968): 9. Skalbaggar. Coleoptera. Kortvingar: fam. Staphylinidae. Underfam. Aleocharinae (Deinopsis–Trichomicra). *Svensk Insektfauna*. Häfte 5. Stockholm.

- PALM, TH. (1972): 9. Skalbaggas. Coleoptera. Kortvingar: fam. Staphylinidae. Underfam. Aleocharinae (Aleuonota–Tinotus). *Svensk Insektfauna*. Häfte 7. Stockholm.
- SCHÜLKE, M. and SMETANA, A. (2015): Subfamily Aleocharinae Fleming, 1821. Pp. 490–729. In LÖBL, I. and LÖBL, D. (eds): *Catalogue of Palaearctic Coleoptera*. Hydrophiloidea–Staphyloidea. Volume 2/1. Revised and Updated Edition. Leiden, Boston.
- STRAND, A. und VIK, A. (1968): Die Genitalorgane der nordischen Arten der Gattung Aleochara Grav. (Col., Staphylinidae). *Norsk Entomologisk Tidsskrift* 15: 105–110.
- SZÉKESY, V. (1963): Holyvák i. Staphylinidae i. *Magyarország Állatvilága (Fauna Hungariae)*, VII, 5. Budapest.
- VOGEL, J. (1998): 237. Gattung: Aleochara Gravenhorst U. G. Ceranota Bestimmungstabelle der Mitteleuropäischen Arten. Pp. 195–197. In LUCHT, W. und KLAUSNITZER, B. (Hrsg): *Die Käfer Mitteleuropas*. 4. Supplementband. Krefeld.
- WELCH, R. C. (1969a): Aleochara verna Say (Col., Staphylinidae) New to Britain. *The Entomologist* (September): 207–209.
- WELCH, R. C. (1969b): Identification of the Aleochara diversa (J. Sahlberg) Group. (Col., Staphylinidae), including a Species New to Britain. *The Entomologist* (October): 231–234.
- WELCH, R. C. (1997): The British species of the genus Aleochara Gravenhorst (Staphylinidae). *The Coleopterist* 6 (1): 1–45.
- YAMAMOTO, S. and MARUYAMA, M. (2016): Revision of the subgenus Tinotus Sharp, stat.n., of the parasitoid rove-beetle genus Aleochara Gravenhorst (Coleoptera, Staphylinidae, Aleocharinae) from Japan, Taiwan, and the Russian Far East. *ZooKeys* 559: 81–106.